

Срок действия паспорта
до "10 " февраля 2023 г.

Для служебного пользования
(пометка или гриф)

Экз. № 1

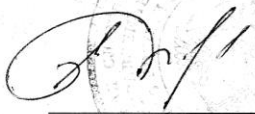
УТВЕРЖДАЮ

Глава-Руководитель Администрации
МО «Северо-Байкальский район»
Пухарев И.В.
(подпись) (ф.и.о.)

" " 20__ г.

СОГЛАСОВАНО

Начальник УФСБ России
по Республике Бурятия


Николаев И.В.
(подпись) (ф.и.о.)

"06" _____ 20__ г.

СОГЛАСОВАНО

Начальник ОВО по г. Северобайкальск
и Северо-Байкальскому району филиала
ФГКУ УВО ВНИГ России по Республике Бурятия
майор полиции


Будаев А.В.
(подпись) (ф.и.о.)

" " _____ 20__ г.

СОГЛАСОВАНО

начальник ОНДПР По Северо-Байкальскому
и Муйскому районам и г. Северобайкальск


Ильин Д.С.
(подпись) (ф.и.о.)

" " _____ 20__ г.

ПАСПОРТ БЕЗОПАСНОСТИ
Муниципального бюджетного дошкольного общеобразовательного
учреждения детского сада «Лесная поляна»
(наименование объекта (территории))

2018 г.

I. Общие сведения об объекте (территории)

МКУ УО МО «Северобайкальский район». 671710, Республика Бурятия, Северо-Байкальский район, п. Нижнеангарск, ул. Рабочая, 127 «А», 8(30130) 47503

(наименование вышестоящей организации по принадлежности, наименование, адрес, телефон, факс, адрес электронной почты органа (организации), являющегося правообладателем объекта (территории))

671710, Республика Бурятия, Северо-Байкальский район, п. Новый Уоян, ул. 70 лет Октября, 32. Тел\факс 8 (30130) 44-0-33, dslespol@mail.ru

(адрес объекта (территории), телефон, факс, электронная почта)

Образовательная деятельность по реализации программ дошкольного образования

(основной вид деятельности органа (организации), являющегося правообладателем объекта (территории))

Вторая категория (приложение 3)

(категория опасности объекта (территории))

Общая площадь объекта (территории) составляет 3091 квадратных метров. Протяженность периметра территории составляет 11372 метров.

(общая площадь объекта (территории), кв. метров, протяженность периметра, метров)

Свидетельство о государственной регистрации права на пользование земельным участком серии 03-АА № 288059 от 22.04.2013г.

Свидетельство о государственной регистрации права на пользование объектом недвижимости серии 03-АА № 141311 от 28.04.2012г.

(свидетельство о государственной регистрации права на пользование земельным участком и свидетельство о праве пользования объектом недвижимости, номер и дата их выдачи)

Колесниченко Л.В. и.о.заведующего МБДОУ. 8(30130) 44-0-33; 89243958390;

dslespol@mail.ru

(ф.и.о. должностного лица, осуществляющего непосредственное руководство деятельностью работников на объекте (территории), служебный (мобильный) телефон, факс, электронная почта)

Волощук Наталья Сергеевна начальник МКУ УО МО «Северо-Байкальский» 8(30130)47-5-03, sevbaikruo@gmail.com

(ф.и.о. руководителя органа (организации), являющегося правообладателем объекта (территории), служебный (мобильный) телефон, электронная почта)

II. Сведения о работниках объекта (территории), обучающихся и иных лицах, находящихся на объекте (территории)

1. Режим работы объекта (территории) дневной, 12-часовое пребывание детей, с 7.00 часов до 19.00 часов. Выходные дни: суббота, воскресенье

(продолжительность, начало (окончание) рабочего дня)

2. Общее количество работников объекта (территории) 46.

(человек)

3. Среднее количество находящихся на объекте (территории) в течение дня работников, обучающихся и иных лиц, в том числе арендаторов, лиц, осуществляющих безвозмездное пользование имуществом, находящимся на объекте (территории), сотрудников охранных организаций.

В течение дня на территории учреждения находится примерно 180-200 воспитанников и 36 сотрудников. Арендаторов и лиц, осуществляющих безвозмездное пользование имуществом в количестве – 2 человека.

(человек)

4. Среднее количество находящихся на объекте (территории) в нерабочее время, ночью, в выходные и праздничные дни работников, обучающихся и иных лиц, в том числе арендаторов, лиц, осуществляющих безвозмездное пользование имуществом, находящимся на объекте (территории), сотрудников охранных организаций 1 сторож (посменно, всего 3 сторожа).

(человек)

5. Сведения об арендаторах, иных лицах (организациях), осуществляющих безвозмездное пользование имуществом, находящимся на объекте (территории).

Государственное бюджетное учреждение здравоохранения «Нижнеангарская центральная районная больница (Лицензия №ЛО-03-01-001414от 14.02.2014г. на право осуществления медицинской деятельности, выданная Министерством Здравоохранения Республики Бурятия). Телефон руководителя Санданова Тумэна Михаловича – 8 (30130) 47-4-21. Основной вид деятельности в учреждение – медицинская деятельность. Общее количество работников – 2 человека (медицинская сестра). Помещение медицинского кабинета в учреждении, площадью – 41,7кв.м. Помещение предоставлено на срок действия договора о медицинском обслуживании. Режим работы первой медицинской сестры с 7.00 – 15.12 обед с 11.00 – 12.00, второй медицинской сестры с 7.48 – 19.00 обед с 12.00- 14.00

(полное и сокращенное наименование организации, основной вид деятельности, общее количество работников, расположение рабочих мест на объекте (территории), занимаемая площадь (кв. метров), режим работы, ф.и.о., номера телефонов (служебного, мобильного) руководителя организации, срок действия аренды и (или) иные условия нахождения (размещения) на объекте (территории))

III. Сведения о потенциально опасных участках и (или) критических элементах объекта (территории)

1. Потенциально опасные участки объекта (территории) (при наличии)

№ п/п	Наименование	Количество работников, обучающихся и иных лиц, находящихся на участке, человек	Общая площадь, кв. метров	Характер террористической угрозы	Характер возможных последствий

2. Критические элементы объекта (территории) (при наличии)

№ п/п	Наименование	Количество работников, обучающихся и иных лиц, находящихся на элементе, человек	Общая площадь, кв. метров	Характер террористической угрозы	Характер возможных последствий
1	Главный распределительный энергощит	нет	6	Нападение на КЭ (захват, подрыв, вывод из строя оборудования)	Нарушение энергоснабжения объектов ДОУ

3. Возможные места и способы проникновения террористов на объект (территорию)

- а) центральные ворота со стороны ул. Улан-Удэнской
- б) калитки со стороны ул. 70 лет Октября и ул. Улан-Удэнской

Возможные способы проникновения:

- контактное проникновение – несанкционированное проникновение, проход на основе маскировки;
- контактное нарушение целостности или характера функционирования ДОУ – физическая ликвидация персонала, захват заложников;

- бесконтактное проникновение на объект – контроль телефонных переговоров, визуальное и слуховое наблюдение;
- дистанционный вывод ДООУ из строя: взрыв, отключение линий жизнеобеспечения.

4. Наиболее вероятные средства поражения, которые могут применить террористы при совершении террористического акта: огнестрельное и холодное оружие, боеприпасы (ручные гранаты), «пояса смертников», начиненные ВВ и поражающими элементами.

IV. Прогноз последствий совершения террористического акта на объекте (территории)

1. Предполагаемые модели действий нарушителей:

- поджог здания ДООУ (выход из строя электропроводки и электрооборудования, нарушение правил пожарной безопасности)

- захват заложников (возможен в случае несоблюдения строгого контроля за входом посетителей и их перемещениями внутри объекта, неисправности системы видеонаблюдения, внезапного вторжения в здание и прямого захвата ДООУ из-за отсутствия сотрудников охраны)

(краткое описание основных угроз совершения террористического акта на объекте (территории), возможность размещения на объекте (территории) взрывных устройств, захват заложников из числа работников, обучающихся и иных лиц, находящихся на объекте (территории), наличие рисков химического, биологического и радиационного заражения (загрязнения)

2. Вероятные последствия совершения террористического акта на объекте (территории)

захват заложников

(площадь возможной зоны разрушения (заражения) в случае совершения террористического акта, кв. метров, иные ситуации в результате совершения террористического акта)

V. Оценка социально-экономических последствий совершения террористического акта на объекте (территории)

№ п/п	Возможные людские потери, человек	Возможные нарушения инфраструктуры	Возможный экономический ущерб, рублей
Захват заложников.			
1	До 185	отсутствуют	10 000000
Нарушение энергоснабжения КЭ.			
2	Нет.	отсутствуют	500000

VI. Силы и средства, привлекаемые для обеспечения антитеррористической защищенности объекта (территории)

1. Силы, привлекаемые для обеспечения антитеррористической защищенности объекта (территории)

- ФГКУ «УВО ВНГ РФ по РБ в Северо-Байкальском районе»
- ПЧ-49

2. Средства, привлекаемые для обеспечения антитеррористической защищенности объекта (территории). Объект оборудован автоматической пожарной сигнализацией. Охрана сторожевая, оружие, спец.средства и служебный транспорт отсутствует.

VII. Меры по инженерно-технической, физической защите и пожарной безопасности объекта (территории)

1. Меры по инженерно-технической защите объекта (территории):

а) объектовые и локальные системы оповещения: в наличие оборудование марки ППКОП «гранд Магистр» (версия 3) система автоматической противопожарной защиты ИП – 212, система речевого оповещения «Рокот», с выходом на ПЧ-49

(наличие, марка, характеристика)

б) резервные источники электроснабжения, теплоснабжения, газоснабжения, водоснабжения, системы связи _____ отсутствуют _____;

(наличие, количество, характеристика)

в) технические системы обнаружения несанкционированного проникновения на объект (территорию), оповещения о несанкционированном проникновении на объект (территорию) или системы физической защиты _____ отсутствуют _____

(наличие, марка, количество)

г) стационарные и ручные металлоискатели _____ отсутствуют _____

(наличие, марка, количество)

д) телевизионные системы охраны _____ отсутствуют _____

(наличие, марка, количество)

е) системы охранного освещения внутри здания исправно, наружное освещение исправно. Установлены уличные фонари ДРЛ на углах здания в количестве 11 шт.

(наличие, марка, количество)

2. Меры по физической защите объекта (территории):

а) количество контрольно-пропускных пунктов (для прохода людей и проезда транспортных средств) _____ нет _____;

б) количество эвакуационных выходов (для выхода людей и выезда транспортных средств) Здание детского сада состоит из 5-ти корпусов. Имеется всего 13 основных выходов и 4 запасных выхода (расположены на втором этаже здания, с выходом во двор по железной лестнице). Запасные выходы оборудованы деревянными дверями с внутренними задвижками.

в) наличие на объекте (территории) электронной системы пропуска нет

(тип установленного оборудования)

г) укомплектованность личным составом нештатных аварийно-спасательных формирований (по видам подразделений) _____ нет _____.

(человек, процентов)

3. Меры по пожарной безопасности объекта (территории):

а) наличие документа, подтверждающего соответствие объекта (территории) установленным требованиям пожарной безопасности Заключение № 281 о соответствии объекта защиты требованиям пожарной безопасности от 20.03.2012г.

(реквизиты, дата выдачи)

б) наличие системы внутреннего противопожарного водопровода в наличие 8 пожарных крана, укомплектованные металлическими пожарными шкафами, рукавами, стволами.

(характеристика)

в) наличие противопожарного оборудования, в том числе автоматической системы пожаротушения марки ППКОП «гранд Магистр» (версия 3)

(тип, марка)

г) наличие оборудования для эвакуации из зданий людей _____ нет _____

(тип, марка)

4. План взаимодействия с территориальными органами безопасности, территориальными органами МВД России и территориальными органами Росгвардии по защите объекта (территории) от террористических угроз
отсутствует

(наличие и реквизиты документа)

VIII. Выводы и рекомендации

Выводы: Объект не соответствует предъявленным требованиям так, как отсутствует лицензированная охрана.

1. Совершенствовать систему охраны объекта, исключающую проникновение посторонних лиц оборудовать КПП. Обеспечить надежный круглосуточный контроль за вносимые (ввозимые) на территорию учреждения грузами и предметами ручной клади и своевременный вывоз твердых бытовых отходов.

1. Совершенствовать систему охраны объекта, исключающую проникновение посторонних лиц оборудовать КПП. Обеспечить надежный круглосуточный контроль за вносимые (ввозимые) на территорию учреждения грузами и предметами ручной клади и своевременный вывоз твердых бытовых отходов

2. Установить систему видеонаблюдения.

3. Постоянный контроль за освещенностью территории учреждения в темное время суток

4. Совместно с представителями исполнительной власти проведение комплекса предупредительно-профилактических мероприятий по повышению бдительности

5. Контролировать техническую исправность и готовность к применению средств связи, оповещения, пожаротушения и оказания первой помощи.

6. Ответственному по ГО и ЧС планировать и проводить занятия по вопросам противодействия терроризму с сотрудниками учреждения 1 раз в квартал. Проведение инструктажей с сотрудниками о порядке действий при угрозе террористического акта, при обнаружении веществ, которые могут являться биологически или химически опасными.

7. Педагогам ДОУ до начала проводить проверки групп, игровых участков на предмет отсутствия посторонних и подозрительных предметов.

8. С началом и окончанием смены входные двери держать в закрытом состоянии (перечислить необходимые мероприятия, и сроки их выполнения)

9. Разработка инструкций и памяток о порядке действий в случае угрозы совершения террористического акта, информационных плакатов.

IX. Дополнительная информация с учетом особенностей объекта (территории)

Нет _____
(наличие на объекте (территории) режимно-секретного органа, его численность (штатная и фактическая), количество сотрудников объекта (территории), допущенных к работе со сведениями, составляющими государственную тайну, меры по обеспечению режима секретности и сохранности секретных сведений)

Нет _____
(наличие локальных зон безопасности)

Нет _____
(другие сведения)

Приложения:

1. План (схема) объекта (территории) с обозначением потенциально опасных участков и критических элементов объекта (территории).
2. План (схема) охраны объекта (территории) с указанием контрольно-пропускных пунктов, постов охраны, инженерно-технических средств охраны.
3. Акт обследования и категорирования объекта (территории).
4. План мероприятий по обеспечению антитеррористической защищенности объекта (территории).

Составлен "01" февраля 2018 г.

И.о. заведующего МБДОУ детский сад «Лесная поляна»

(должностное лицо, осуществляющее непосредственное руководство деятельностью работников на объекте (территории))

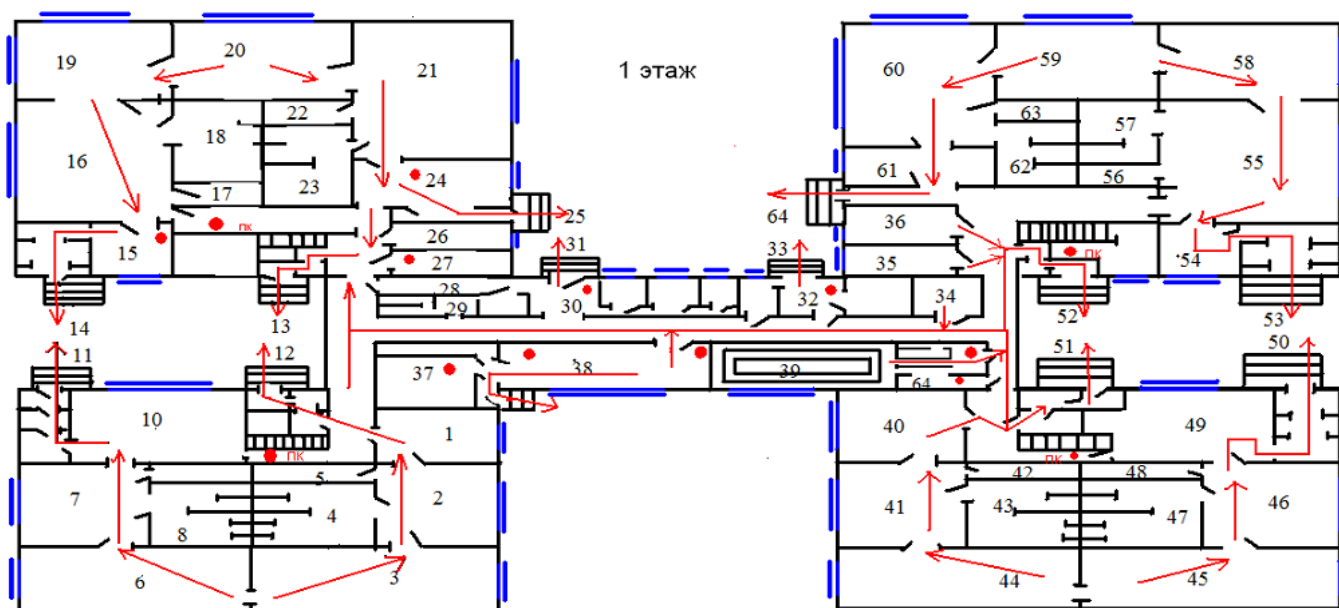
(подпись)

Колесниченко Л.В.
(ф.и.о.)

Актуализирован " __ " _____ 2023 г.

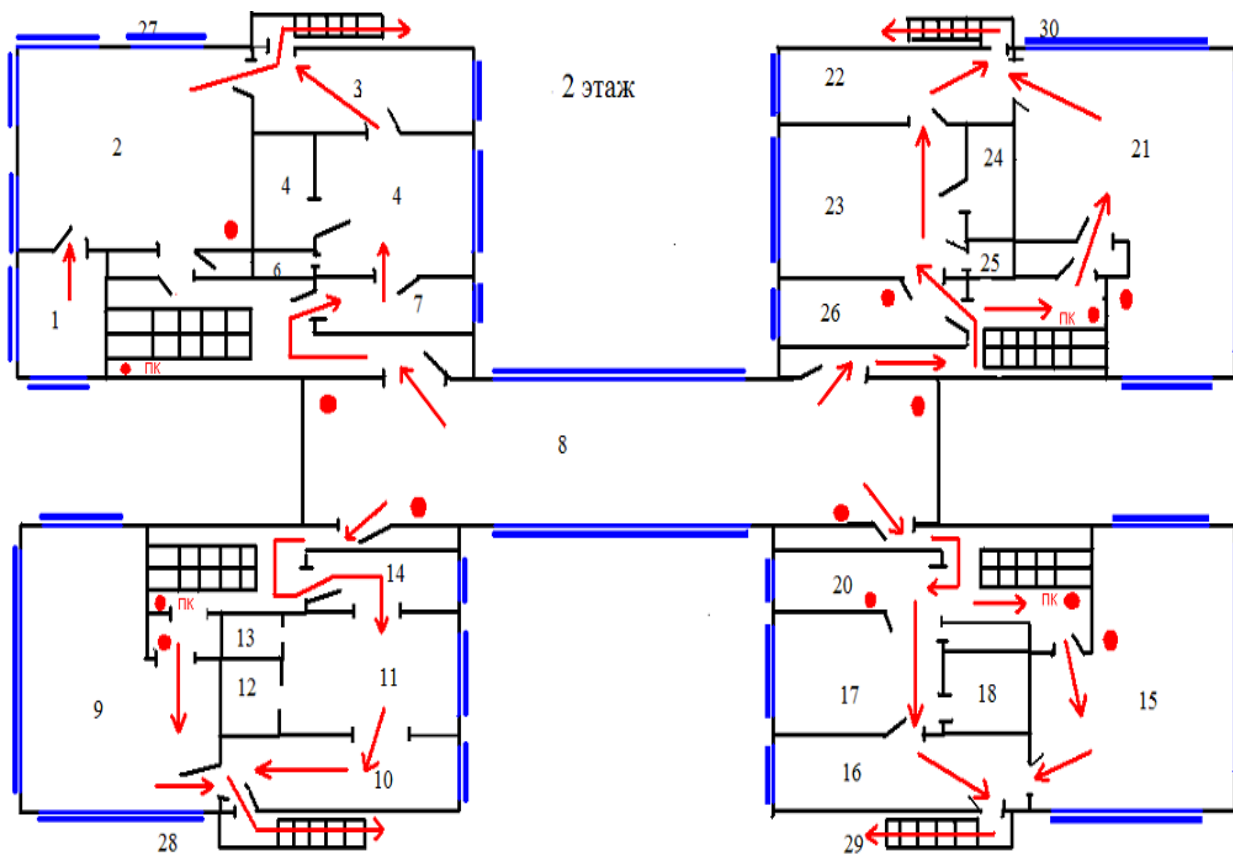
Причина актуализации _____

План (схема) объекта (территории) с обозначением потенциально опасных участков и критических элементов объекта (территории).



1 этаж

- 1, 10, 15, 24, 40, 49, 54, 61 – приемная
- 2, 7, 16, 21, 41, 46, 55, 6 – группа
- 3, 6, 19, 20, 44, 45, 58, 59 – спальня
- 4, 8, 18, 23, 43, 47, 57, 62 – туалет
- 5, 9, 17, 22, 42, 48, 56, 63 – мойка
- 11, 12, 13, 14, 25, 31, 33, 50, 51, 52, 53, 64, 66 – выход
- 27 – кабинет заведующего
- 26 – кабинет зам.зав. по АХР
- 28 – склад
- 29 – служебный туалет
- 30 – медицинский кабинет
- 32 – прачечная
- 34 – кастелянная
- 35- столовая
- 36 – кабинет логопеда
- 37 – кладовая
- 38 – пищеблок
- 39 - бассейн
- 64 - щитовая
- - огнетушитель
- ПК – пожарный кран
- ➔ - направление эвакуации
- - окно

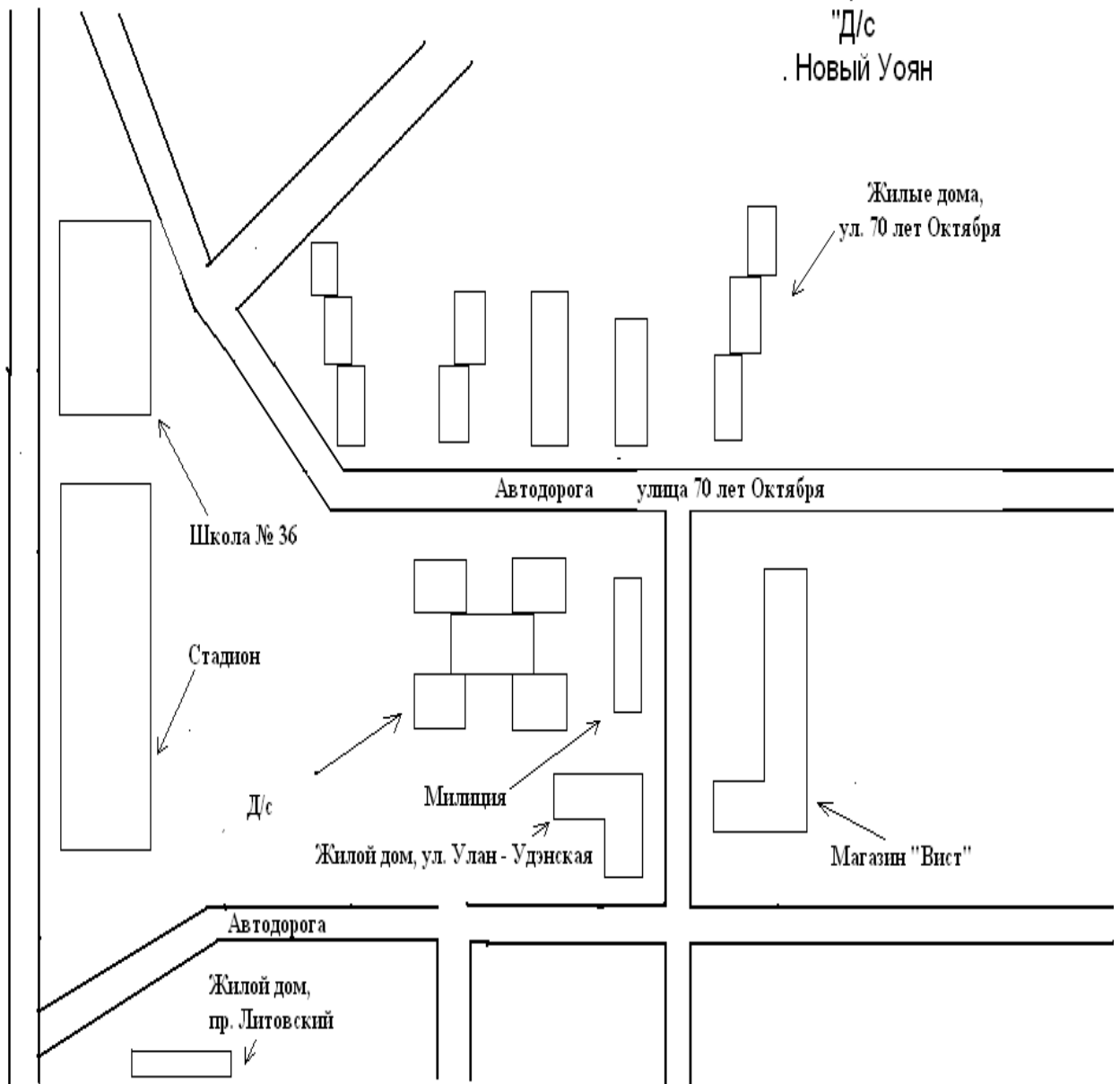


2 этаж

- 21** - кабинет старшего воспитателя
- 2** – центр культуры «Радуга»
- 3, 10, 16, 22** – спальня
- 4, 11, 17, 23** – группа
- 5, 12, 18, 24** – туалет
- 6, 13, 19, 25** – мойка
- 7, 14, 20, 26** – приемная
- 8** – культурно-досуговый центр «Радуга»
- 9** – игровой центр «Чудо-град»
- 15** – центр науки «Всезнайка»
- 21** – спортивно-оздоровительный комплекс «Крепыш»
- 27, 28, 29, 30** – эвакуационный выход

- - огнетушитель
- ПК** – пожарный кран
- - направление эвакуации
- - окно

Схема привязки к местности
"Д/с"
Новый Уоян



Для служебного пользования

Экз. № 1 _____

УТВЕРЖДАЮ

Председатель комиссии

Л.В.Колесниченко

(инициалы, фамилия)

«01» февраля 2018 года

**АКТ обследования и категорирования объекта
(территории)**

МКУ УО МО «Северо-Байкальский район»

**Муниципальное бюджетное дошкольное образовательное
учреждение детский сад «Лесная поляна»**

(наименование органа (организации), являющегося правообладателем объекта (территории))

Пгт.Новый Уоян
(наименование населенного пункта)

«01» февраля 2018 года

Комиссия в составе председателя комиссии:

И.о.заведующего МБДОУ детский сад «Лесная поляна» Колесниченко Л.В.

(должность и Ф.И.О. лица, осуществляющего непосредственное руководство деятельностью работников на объекте (территории))

и членов комиссии:

и.о.заведующего МБДОУ детский сад «Лесная поляна» Колесниченко Л.В.

(должность и Ф.И.О. лица, являющегося представителем правообладателя объекта (территории))

Заместитель заведующего по АХР Коркина
С.П.

(должность и Ф.И.О. лица, являющегося работником объект? (территории))

Сотрудник УФСБ России по Республике Бурятия Молчанов А.Н.,

(должность и Ф.И.О. представителя территориального органа безопасности)

Начальник ГПДО № 1 ОВО по г. Северобайкальск и Северо-Байкальскому
району филиала ФГКУ УВО ВНГ России по Республике Бурятия майор полиции
Шелопугин

И.И.

(должность и Ф.И.О. представителя подразделения вневедомственной охраны войск национальной гвардии Российской Федерации)

Начальник ОНДПР по Северо-Байкальскому и Муйскому районам и
г.Северобайкальск ОНДПР ГУ МЧС России по Республике Бурятия
подполковник вн.службы Ильин

Д.С.,

(должность и Ф.И.О. представителя территориального органа Министерства Российской Федерации по делам гражданской обороны, чрезвычайным ситуациям и ликвидации последствий стихийных бедствий) действующая на основании приказа Муниципального казенного учреждения)

Управления образования МО «Северо-Байкальский район»

(наименование органа (организации), являющегося правообладателем объекта (территории))

в соответствии с Требованиями к антитеррористической защищенности объектов (территорий) Министерства образования и науки Российской Федерации и объектов (территорий), относящихся к сфере деятельности Министерства образования и науки Российской Федерации, утвержденными постановлением Правительства Российской Федерации от 07.10.2017 № 1235 «Об утверждении требований к антитеррористической защищенности объектов (территорий) Министерства образования и науки Российской Федерации и объектов (территорий), относящихся к сфере деятельности Министерства образования и науки Российской Федерации, и формы паспорта безопасности этих объектов (территорий)» (далее – Требования к антитеррористической защищенности) провела обследование объекта (территории)

МБДОУ детский сад «Лесная поляна»,

(наименование органа (организации), являющегося правообладателем объекта (территории))

находящегося по адресу:

Северобайкальский район, п.Новый Уоян, ул. 70 лет Октября 32

(фактический адрес нахождения объекта (территории))

на предмет состояния их антитеррористической защищенности.

В ходе работы комиссией установлено.

Общая площадь объекта (территории) составляет: 3091 кв.м.

Площадь помещений: 2047 кв.м.

Площадь застройки: 2287,3 кв.м.

Площадь земельного участка: 10221 кв.м.

Протяженность периметра территории составляет: 11372

Объект (территория) представляет собой: Здание двухэтажное, железобетонного исполнения со стеклом. По проекту рассчитано на 220 мест.

Число корпусов – 5, число комнат – 39. Имеются проходы в каждый из корпусов через культурно-досуговый центр «Нескучный сад» (музыкальный зал) на втором этаже. На первом этаже здания расположены 8 групповых комнат.

(описание основных конструктивных и технических характеристик объекта)

Меры по физической защите объекта (территории) имеется, сторожевая
(имеется/нет, сторожевая, ЧОО (наименование, количество))

Ограждение объекта (территории) Ограждение объекта (территории) сетка-рябица, высотой – 1,6м, общая протяженность – 11372 м. В здании учреждения имеется 13 основных входов и 4 запасных выхода (на втором этаже). Основные входы расположены в 4-х корпусах здания, с выходом на игровые участки и оборудованы металлической дверью с внутренними замками. На втором этаже здания запасные выходы оборудованы деревянными дверями с внутренними защелками. Ключи от входных дверей находятся у заместителя заведующего по АХР и передаются сторожам по сменам. Запасные выходы закрыты круглые сутки. Основной вход оборудован звонком, открыт для посетителей с 07 ч. 00 мин.- до 19 ч. 00 мин. К зданию имеется один подъезд.

Здание ограничено с одной стороны автомобильной дорогой и жилыми домами (улица 70 лет Октября), с другой жилыми домами (проспект Литовский), перед центральным входом на территорию учреждения – зданием милиции и администрации поселка, параллельно – зданием школы

(есть/нет, при наличии ограждения его описание, характеристики, количество ворот и калиток)

Контрольно-пропускной пункт (пост)
нет.

(есть/нет, количество КПП, постов)

Система видеонаблюдения: нет

(есть/нет, работает/не работает, сколько камер, где

установлены, состав и марка оборудования, где и кем осуществляется мониторинг (куда выведены)

Устройства для хранения информации с камер видеонаблюдения

нет

(есть/нет, в течение какого времени храниться на носителях информация)

Система экстренного оповещения о потенциальной угрозе возникновения чрезвычайной ситуации: система автоматической противопожарной защиты:

1. Прибор приемно-контрольной охранно-пожарный «Гранд магистр» (версия 3) ТУ 4372-001-70515668-03 с резервным питанием от аккумулятора 12В 17А/ч, 12В 7 А/ч
2. Объектовый передатчик Мираж-GSM-T4-03интегрированной системы мониторинга (вывод сигнала на пульт ПЧ-9).
3. Прибор речевыми оповещения «Рокот»
4. Извещатели пожарно-дымовые оптико-электронные ИП 212-141 (20шт).
5. Источник питания ББП-50 -2 шт.
6. Табло «Выход» в количестве 17 штук
7. Имеется внешний выход на пульт центральной охраны пожарной части GSM. В учреждение 26 огнетушителей (ОП 2, ОП 4, ОУ 2) проверены 18.09.2017г. Восемь ПК оборудованы пожарными рукавами (проверка ПК проведена 18.09.2017г. ООО «Сокол-СБ»). Имеются планы эвакуации в соответствии с требованиями.

(есть/нет, работает/не работает, тип системы (сирена, звуковая, речевая, прочее)

Система освещения внутри

здания

(внутри зданий (аварийное, дежурное), наружное освещение (по

периметру

исправна

ограждения территории, на территории, на стенах (кровле) здания, состояние (исправна/не исправна)

Средства разграничения и контроля доступа

нет

(есть/нет, вид оборудования (трипод,

рамка,

ручной металлоискатель, другое), функциональное состояние (работает/не работает).

Кнопка тревожной сигнализации (вызов группы быстрого реагирования)

нет

(есть/нет, работает/не работает; куда передается сигнал, способ передачи сигнала, кто реагирует на сигнал

(ЧОО, УВО МВД)

Охранная сигнализация нет

(есть/нет, работает/не работает; места установки датчиков (окна

первого

этажа, склад, гараж, котельная, аптека, другое), куда выводится сигнал оповещения (пост охраны, дежурная часть

УВО МВД, ЧОО, другое), тип устройства передачи сигнала (проводное/радиоканальное)

Режим работы объекта (территории) дневной
(дневной/круглосуточный, продолжительность
рабочего 12-часовой, с 7.00 до 19.00

времени, начало/окончание рабочего дня)

Общее количество работников объекта (территории) 46 человек.
Среднее количество находящихся на объекте (территории) работников, обучающихся и иных лиц, в том числе арендаторов, лиц, осуществляющих безвозмездное пользование имуществом, находящимся на объекте (территории), сотрудников охранных организаций в течение рабочего дня 185 человек, в нерабочее время, ночью, в выходные и праздничные дни 1 человек.

На территории субъекта Российской Федерации по месту расположения объекта (территории) в течение последних 12 месяцев зарегистрировано 0 террористических актов (попыток совершения террористических актов).

По оценке членов комиссии, на объекте (территории) прогнозируемое количество пострадавших в результате совершения террористического акта может составить 80-95 человек, размер материального ущерба и ущерба окружающей природной среде может составить 10-12 миллионов рублей.

Выявлены потенциально опасные участки объекта (территории), совершение террористического акта на которых может привести к возникновению чрезвычайных ситуаций с опасными социально-экономическими последствиями, и (или) уязвимые места и критические элементы объекта (территории), совершение террористического акта на которых может привести к прекращению функционирования объекта (территории) в целом, его повреждению или аварии на нем открытые (не охраняемые) входные двери в группу, низкое ограждение территории (сетка-рябица), массовое скопление при проведении праздников

Учитывая вышеуказанные обстоятельства, комиссия в соответствии с пунктом 12 Требований к антитеррористической защищенности определяет объекту (территории) МБДОУ детский сад «Лесная поляна»

(наименование органа (организации), являющегося правообладателем объекта) категорию № вторая.
(прописью)

По результатам проведенного обследования комиссия рекомендует провести на объекте (территории) следующие мероприятия по обеспечению антитеррористической защищенности:

1. Совершенствовать систему охраны объекта, исключая проникновение посторонних лиц оборудовать КПП. Обеспечить надежный круглосуточный контроль за вносимые (ввозимые) на территорию учреждения грузами и предметами ручной клади и своевременный вывоз твердых бытовых отходов
2. Установить систему видеонаблюдения.
3. Постоянный контроль за освещенностью территории учреждения в темное время суток
4. Совместно с представителями исполнительной власти проведение комплекса предупредительно-профилактических мероприятий по повышению бдительности
5. Контролировать техническую исправность и готовность к применению средств связи,

оповещения, пожаротушения и оказания первой помощи.

6. Ответственному по ГО и ЧС планировать и проводить занятия по вопросам противодействия терроризму с сотрудниками учреждения 1 раз в квартал. Проведение инструктажей с сотрудниками о порядке действий при угрозе террористического акта, при обнаружении веществ, которые могут являться биологически или химически опасными.

7. Педагогам ДОУ до начала проводить проверки групп, игровых участков на предмет отсутствия посторонних и подозрительных предметов.

8. С началом и окончанием смены входные двери держать в закрытом состоянии (перечислить необходимые мероприятия, и сроки их выполнения)

9. Разработка инструкций и памяток о порядке действий в случае угрозы совершения террористического акта, информационных плакатов.

Подписи членов комиссии:

и.о.заведующего МБДОУ

«Лесная поляна» Колесниченко Л.В. _____

Заместитель заведующего по АХР Коркина С.П. _____

Сотрудник УФСБ России

по Республике Бурятия Молчанов А.Н. _____

Начальник ПЦО № 1 ОВО по г.Северобайкальск и

Северо-Байкальскому району филиала ФГКУ УВО ВНГ России

по Республике Бурятия

майор полиции Шелопугин И.И. _____

Начальник ОНДПР

по Северо-Байкальскому и Муйскому районам и

г.Северобайкальск ОНДПР ГУ МЧС России

по Республике Бурятия

подполковник вн.службы Ильин Д.С. _____

Пояснительная записка

к схемам помещений Муниципального бюджетного дошкольного образовательного учреждения детский сад «Лесная поляна» п. Новый Уоян

Муниципальное бюджетное дошкольное образовательное учреждение детский сад «Лесная поляна» находится в поселке Новый Уоян по адресу: улица 70 лет Октября, 32, введено в эксплуатацию в 1987 году. Здание двухэтажное, железобетонного исполнения со стеклом. По проекту рассчитано на 220 мест.

Здание ограничено с одной стороны автомобильной дорогой и жилыми домами (улица 70 лет Октября), с другой жилыми домами (проспект Литовский), перед центральным входом на территорию учреждения – зданием милиции и администрации поселка, параллельно – зданием школы.

Техническая характеристика строения:

Число этажей – 2

Площадь застройки – 2287,3 кв. м

Объем здания – 12435 куб. м

Общая площадь – 3091 кв. м

Площадь крылец – 56,3 кв. м

Площадь специализированных помещений – 2047 кв. м

Площадь подсобных помещений – 1044 кв. м

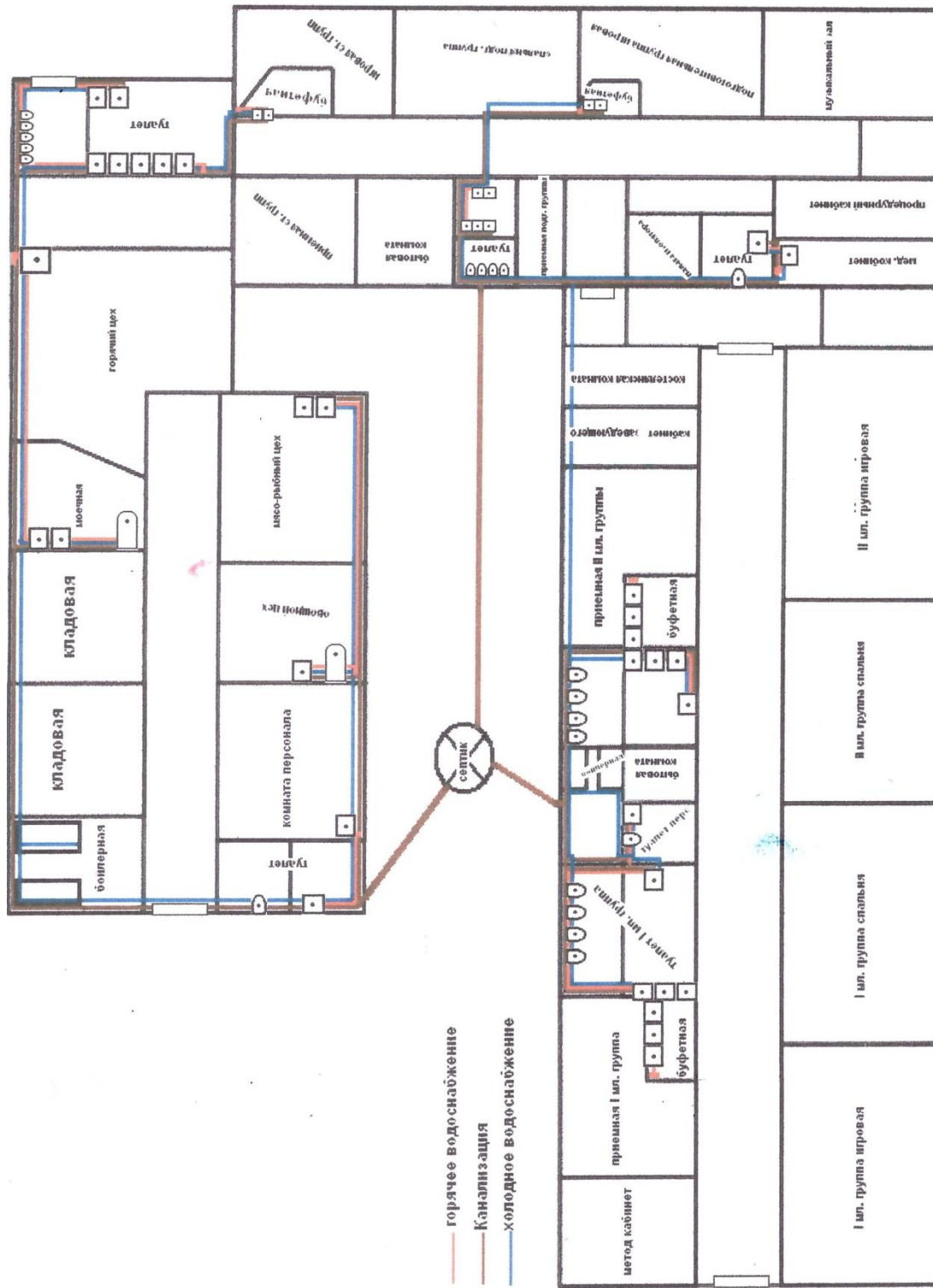
Число корпусов – 5

Число комнат – 39

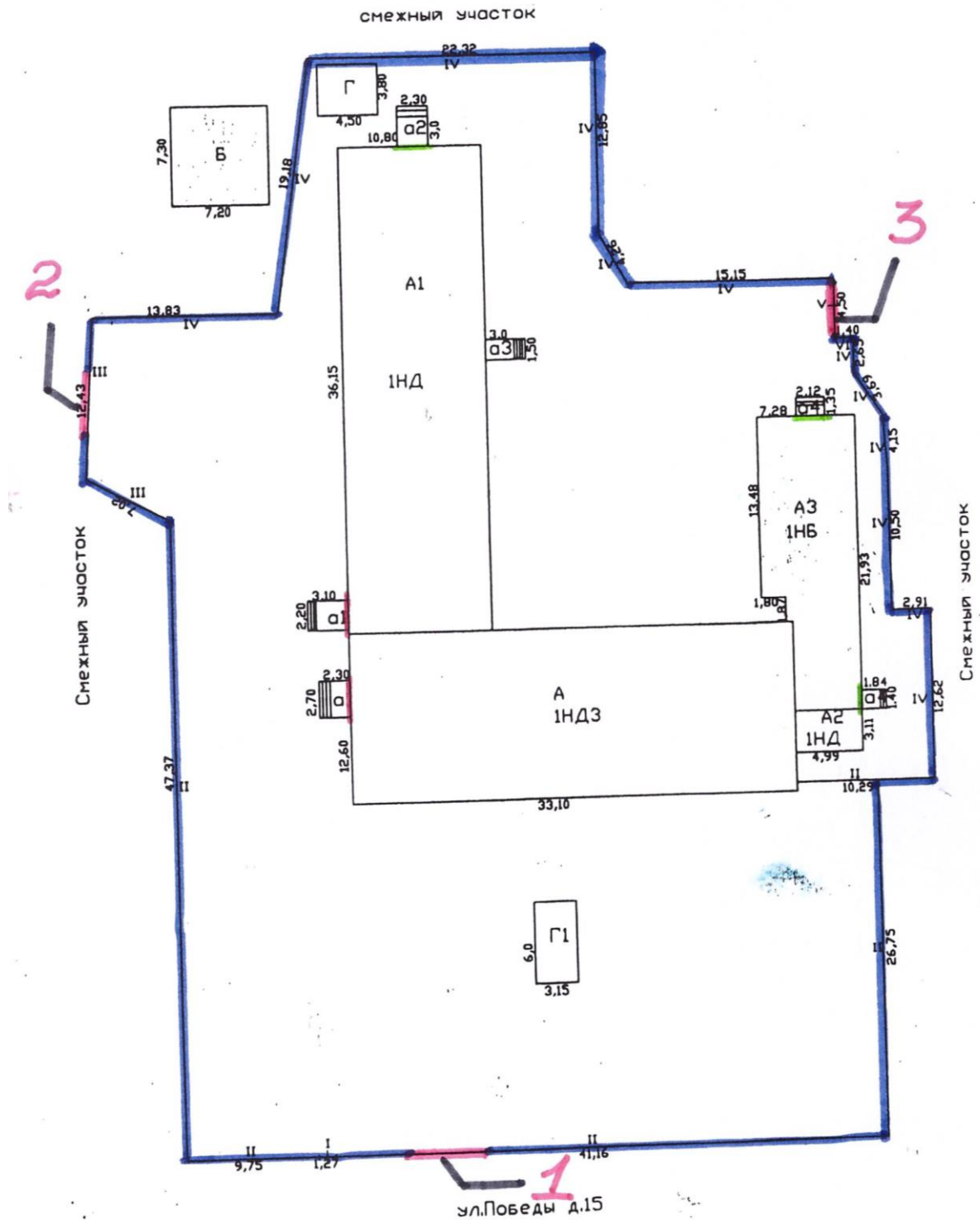
Имеются проходы в каждый из корпусов через культурно-досуговый центр «Нескучный сад» (музыкальный зал) на втором этаже.

На первом этаже здания расположены 8 групповых комнат (2,7,16,21,41,46,55,6), 8 туалетных комнат (4,8,18,23,43,47,57,62), 8 спальных комнат (3,6,19,20,44,45,58,59), 8 моечных (5,9,17,22,42,48,56,63), 8 приемных комнат (1,10,15,24,40,49,54,61), кабинет заведующего (26), кабинет зам.зав.по АХР (27), медицинский кабинет (30), прачечная (32), пищеблок (38), кладовая (37), служебный туалет (29), склад (28), кастаньянная (34), 2 кабинета (35, 36), бассейн (39), щитовая (64), 13 выходов, в том числе пожарные (11,12,13,14,25,31,33,50,51,52,53,64, 66).

На втором этаже здания расположены 4 групповых комнаты (4,11,17,23), 4 спальных комнаты (3,10,16,22), 4 приемных комнаты (7,14,20,26), 4 туалетных комнаты (5,12,18,24), 4 моечных (6,13,19,25), музыкальный зал «Нескучный сад» (8), физкультурный зал (9), зал «Всезнайка» (2), зал «Чудо-Град» (21), зал «Радуга» (15), кабинет логопеда (36), столовая (35), 4 эвакуационных (запасных) выхода на улицу по железным лестницам (27,28,29,30).



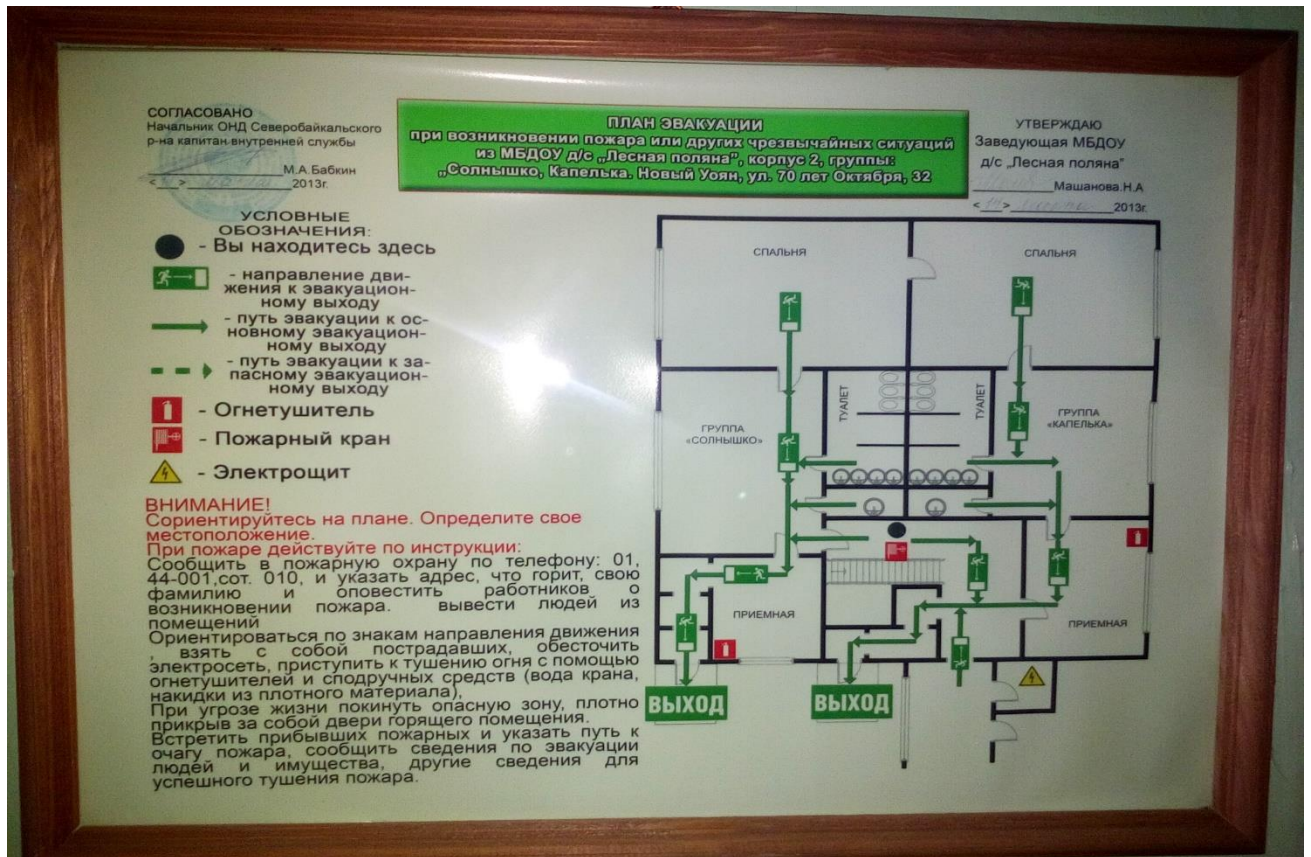
План (схема) охраны объекта (территории) с указанием контрольно-пропускных пунктов, постов охраны, инженерно-технических средств охраны.



План мероприятий по антитеррористической защищенности.

№п/п	мероприятия	сроки	ответственные
Первоочередные, неотложные мероприятия			
1.	Знакомство с ст.2, 3,5,9 Закона РФ «О борьбе с терроризмом» Знакомство с ст.205, 206, 207, 208, 277, 218, 222, 226 Уголовного кодекса РФ	2 раза в год	Зав.МБДОУ
2.	Усиление пропускного режима допуска граждан и автотранспорта на территорию ДОУ	постоянно	Зав.МБДОУ Зам.зав по АХР
3.	Организация внешней безопасности (наличие замков на складских помещениях, воротах, исправность звонков, дежурство воспитателей в вечернее время)	постоянно	Зам.зав.по АХР
4.	Приказ "Об установлении противопожарного режима в ДОУ" (Регламентирует действия персонала в случае возникновения чрезвычайной ситуации.	Начало года	Зав.МБДОУ
5.	Инструктаж по обеспечению безопасности, антитеррористической защищенности сотрудников и детей в условиях повседневной деятельности.	2 раза в год	Зав.МБДОУ Ответственный за ГО в ДОУ
6.	Инструктаж по действиям при обнаружении предмета, похожего на взрывное устройство	2 раза в год	Зав.МБДОУ
7.	Инструктаж по действиям при поступлении угрозы террористического акта по телефону, при поступлении угрозы террористического акта в письменном виде, по действиям при захвате террористами заложников.	2 раза в год	Зав.МБДОУ
8.	Инструктаж по пропускному и внутриобъектовому режиму	2 раза в год	Зав.МБДОУ
9.	Разработать положение об организации охраны и защиты объекта (утверждается руководителем учреждения, подписывается ответственным лицом учреждения за выполнение мероприятий по антитеррористической защите объекта)	Январь	Зав.МБДОУ
10.	Осмотр территории на наличии посторонних и подозрительных предметов Проведение проверок на предмет обнаружения бесхозных вещей и предметов на объекте или в непосредственной близости от него.	Ежедневно: утром, перед прогулками	Зам.зав по АХР, воспитатели групп
11.	Организация встречи с представителем ОВО МВД с проведением бесед	2 раза в год	Зав.МБДОУ , педагоги старших групп
12.	Проведение командно-штабные учения с администрацией ДОУ, должностными лицами ГО и тренировки с сотрудниками ДОУ по действиям при возникновении угрозы совершения террористического акта.	1 раза в год	Зав.МБДОУ ответственный ГО ЧС
13.	Постоянное содержание в порядке чердачные, подвальные, подсобные помещения и запасные выходы из ДОУ, которые должны быть закрыты и опечатаны.	постоянно	Зав.МБДОУ Ответственный

	Проверка состояния решеток и ограждений, обеспечение контроля за освещенностью территории ДОУ в темное время суток проверка наличия и исправности средств пожаротушения и т.д.		по пожарной безопасности
14.	Обеспечение контроля за вносимыми (ввозимыми) на территорию ДОУ грузами и предметами ручной клади, своевременным вывозом твердых бытовых отходов	постоянно	Зам.зав по АХР
15.	Педагогам прибывать на свои рабочие места за 10-15 минут до начала занятий с целью проверки их состояния на предмет отсутствия посторонних и подозрительных предметов.	постоянно	Зав.МБДОУ
16.	Проведение практического занятия по отработке действий с огнетушителем	2 раза год	Зав.МБДОУ Ответственный по пожарной безопасности
17.	Разработка инструкций и памяток о порядке действий в случае угрозы совершения террористического акта, информационных плакатов.	1 раз в год	Зав.МБДОУ Ответственный ГО ЧС
18.	Организация взаимодействия с органами охраны правопорядка на время проведения мероприятий	Новогодние праздники, выпускной	Зав.МБДОУ, педагоги ДОУ
Долгосрочные мероприятия, требующие длительного времени и значительных финансовых затрат			
1.	Оборудование помещения для охраны	По мере поступления средств	Зав.МБДОУ,
Работа с детьми			
2.	Проведение занятий ОБЖ в группах	Согласно перспективного плана	Воспитатели
3.	Изготовление наглядных пособий по материалам бесед	Согласно перспективного плана	воспитатели,
4.	Организация выставки детских рисунков: «Я хочу жить счастливо»; «Мы против террора»	согласно годового плана	Воспитатели
5.	Проведение дидактических игр: «Правила поведения или как я должен поступить», «Один дома»	Согласно плана работы с детьми	Воспитатели
Работа с родителями			
1.	Проведение родительских собраний; мероприятий.	Согласно годовому планированию	Воспитатели
2.	Оформление информационных уголков (папки-передвижки, консультационные папки, памятки, буклеты и т. п.);	ежеквартально	Воспитатели



ПЛАН ЭВАКУАЦИИ
при возникновении пожара или других чрезвычайных ситуаций
из МБДОУ д/с „Лесная поляна“, корпус 3
„Новый Уоян, ул. 70 лет Октября, 32

УТВЕРЖДАЮ
Заведующая МБДОУ
д/с „Лесная поляна“
Машанова Н.А
2013г.

СОГЛАСОВАНО
Начальник ОНД Северобайкальского
р-на капитан внутренней службы
М.А. Бабкин
2013г.

**УСЛОВНЫЕ
ОБОЗНАЧЕНИЯ:**

- - Вы находитесь здесь
- ➔ - направление движения к эвакуационному выходу
- ➔ - путь эвакуации к основному эвакуационному выходу
- ➔ - путь эвакуации к запасному эвакуационному выходу
- 🚒 - Огнетушитель
- 🔥 - Пожарный кран
- ⚡ - Электросчет

ВНИМАНИЕ!
Сориентируйтесь на плане. Определите свое местоположение.
При пожаре действуйте по инструкции:
Сообщить в пожарную охрану по телефону: 01, 44-001, сот. 010, и указать адрес, что горит, свою фамилию и опознать работников о возникновении пожара. вывести людей из помещений
Ориентироваться по знакам направления движения, взять с собой пострадавших, обесточить электросеть, приступить к тушению огня с помощью огнетушителей и подручных средств (вода крана, накидки из плотного материала).
При угрозе жизни покинуть опасную зону, плотно прикрыв за собой двери горящего помещения.
Встретить прибывших пожарных и указать путь к очагу пожара, сообщить сведения по эвакуации людей и имущества, другие сведения для успешного тушения пожара.

ПЛАН ЭВАКУАЦИИ
при возникновении пожара или других чрезвычайных ситуаций
из МБДОУ д/с „Лесная поляна“, корпус 5, группы:
„Подснежник, Колокольчик. Новый Уоян, ул. 70 лет Октября, 32

УТВЕРЖДАЮ
Заведующая МБДОУ
д/с „Лесная поляна“
Машанова Н.А
2013г.

СОГЛАСОВАНО
Начальник ОНД Северобайкальского
р-на капитан внутренней службы
М.А. Бабкин
2013г.

**УСЛОВНЫЕ
ОБОЗНАЧЕНИЯ:**

- - Вы находитесь здесь
- ➔ - направление движения к эвакуационному выходу
- ➔ - путь эвакуации к основному эвакуационному выходу
- ➔ - путь эвакуации к запасному эвакуационному выходу
- 🚒 - Огнетушитель
- 🔥 - Пожарный кран

ВНИМАНИЕ!
Сориентируйтесь на плане. Определите свое местоположение.
При пожаре действуйте по инструкции:
Сообщить в пожарную охрану по телефону: 01, 44-001, сот. 010, и указать адрес, что горит, свою фамилию и опознать работников о возникновении пожара. вывести людей из помещений
Ориентироваться по знакам направления движения, взять с собой пострадавших, обесточить электросеть, приступить к тушению огня с помощью огнетушителей и подручных средств (вода крана, накидки из плотного материала).
При угрозе жизни покинуть опасную зону, плотно прикрыв за собой двери горящего помещения.
Встретить прибывших пожарных и указать путь к очагу пожара, сообщить сведения по эвакуации людей и имущества, другие сведения для успешного тушения пожара.

СОГЛАСОВАНО
Начальник ОНД Северобайкальского
р-на капитан внутренней службы

М.А. Бабкин
2013г.

ПЛАН ЭВАКУАЦИИ
при возникновении пожара или других чрезвычайных ситуаций
из МБДОУ д/с «Лесная поляна», корпус 1,
группы: «Светлячок, Ромашка. Новый Уоян, ул. 70 лет Октября, 32

УТВЕРЖДАЮ
Заведующая МБДОУ
д/с «Лесная поляна»

Машанова Н.А.

2013г.

- УСЛОВНЫЕ
ОБОЗНАЧЕНИЯ:**
- - Вы находитесь здесь
 - ➡ - направление движения к эвакуационному выходу
 - ➡ - путь эвакуации к основному эвакуационному выходу
 - ➡ - путь эвакуации к запасному эвакуационному выходу
 - 🔥 - Огнетушитель
 - 🚒 - Пожарный кран

ВНИМАНИЕ!
Сориентируйтесь на плане. Определите свое местоположение.

При пожаре действуйте по инструкции:

Сообщить в пожарную охрану по телефону: 01, 44-001, сот. 010, и указать адрес, что горит, свою фамилию и оповестить работников о возникновении пожара, вывести людей из помещения

Ориентироваться по знакам направления движения, взять с собой пострадавших, обесточить электросеть, приступить к тушению огня с помощью огнетушителей и подручных средств (вода крана, накидки из плотного материала).

При угрозе жизни покинуть опасную зону, плотно прикрыв за собой двери горящего помещения. Встретить прибывших пожарных и указать путь к очагу пожара, сообщить сведения по эвакуации людей и имущества, другие сведения для успешного тушения пожара.



СОГЛАСОВАНО
Начальник ОНД Северобайкальского
р-на капитан внутренней службы

М.А. Бабкин
2013г.

ПЛАН ЭВАКУАЦИИ
при возникновении пожара или других чрезвычайных ситуаций
из МБДОУ д/с «Лесная поляна», Спортивно-оздоровительный
комплекс Крепыш, Новый Уоян, ул. 70 лет Октября, 32

УТВЕРЖДАЮ
Заведующая МБДОУ
д/с «Лесная поляна»

Машанова Н.А.

2013г.

- УСЛОВНЫЕ
ОБОЗНАЧЕНИЯ:**
- - Вы находитесь здесь
 - ➡ - направление движения к эвакуационному выходу
 - ➡ - путь эвакуации к основному эвакуационному выходу
 - ➡ - путь эвакуации к запасному эвакуационному выходу
 - 🔥 - Огнетушитель
 - 🚒 - Пожарный кран

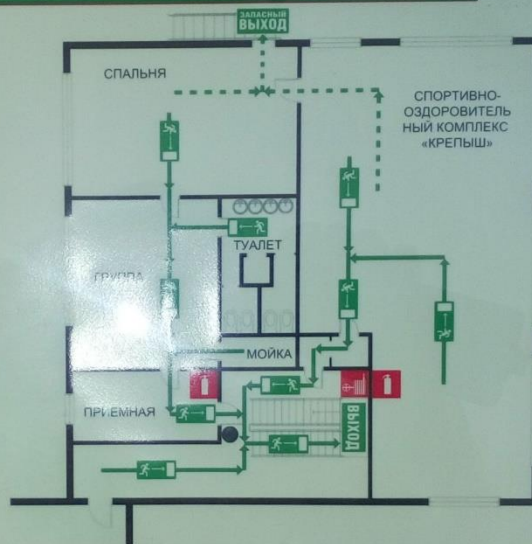
ВНИМАНИЕ!
Сориентируйтесь на плане. Определите свое местоположение.

При пожаре действуйте по инструкции:

Сообщить в пожарную охрану по телефону: 01, 44-001, сот. 010, и указать адрес, что горит, свою фамилию и оповестить работников о возникновении пожара, вывести людей из помещений

Ориентироваться по знакам направления движения, взять с собой пострадавших, обесточить электросеть, приступить к тушению огня с помощью огнетушителей и подручных средств (вода крана, накидки из плотного материала).

При угрозе жизни покинуть опасную зону, плотно прикрыв за собой двери горящего помещения. Встретить прибывших пожарных и указать путь к очагу пожара, сообщить сведения по эвакуации людей и имущества, другие сведения для успешного тушения пожара.



ПЛАН ЭВАКУАЦИИ
при возникновении пожара или других чрезвычайных ситуаций
из МБДОУ д/с «Лесная поляна», Центр науки Всезнайка,
Новый Уоян, ул. 70 лет Октября, 32

УТВЕРЖДАЮ
Заведующая МБДОУ
д/с «Лесная поляна»
Машанова Н.А.
2013г.

СОГЛАСОВАНО
Начальник ОНД Северобайкальского
р-на капитан внутренней службы
М.А. Бабкин
2013г.

**УСЛОВНЫЕ
ОБОЗНАЧЕНИЯ:**

- - Вы находитесь здесь
- ➔ - направление движения к эвакуационному выходу
- ➔ - путь эвакуации к основному эвакуационному выходу
- ➔ - путь эвакуации к запасному эвакуационному выходу
- 🔥 - Огнетушитель
- 🔧 - Пожарный кран

ВНИМАНИЕ!
Сориентируйтесь на плане. Определите свое местоположение.
При пожаре действуйте по инструкции:
Сообщить в пожарную охрану по телефону: 01, 44-001, сот. 010, и указать адрес, что горит, свою фамилию и оповестить работников о возникновении пожара, вывести людей из помещений.
Ориентироваться по знакам направления движения, взять с собой пострадавших, обесточить электросеть, приступить к тушению огня с помощью огнетушителей и подручных средств (вода крана, накидки из плотного материала).
При угрозе жизни покинуть опасную зону, плотно прикрыв за собой двери горящего помещения.
Встретить прибывших пожарных и указать путь к очагу пожара, сообщить сведения по эвакуации людей и имущества, другие сведения для успешного тушения пожара.

ПЛАН ЭВАКУАЦИИ
при возникновении пожара или других чрезвычайных ситуаций
из МБДОУ д/с «Лесная поляна», Игровой центр Чудо-Град
Новый Уоян, ул. 70 лет Октября, 32

УТВЕРЖДАЮ
Заведующая МБДОУ
д/с «Лесная поляна»
Машанова Н.А.
2013г.

СОГЛАСОВАНО
Начальник ОНД Северобайкальского
р-на капитан внутренней службы
М.А. Бабкин
2013г.

**УСЛОВНЫЕ
ОБОЗНАЧЕНИЯ:**

- - Вы находитесь здесь
- ➔ - направление движения к эвакуационному выходу
- ➔ - путь эвакуации к основному эвакуационному выходу
- ➔ - путь эвакуации к запасному эвакуационному выходу
- 🔥 - Огнетушитель
- 🔧 - Пожарный кран

ВНИМАНИЕ!
Сориентируйтесь на плане. Определите свое местоположение.
При пожаре действуйте по инструкции:
Сообщить в пожарную охрану по телефону: 01, 44-001, сот. 010, и указать адрес, что горит, свою фамилию и оповестить работников о возникновении пожара, вывести людей из помещений.
Ориентироваться по знакам направления движения, взять с собой пострадавших, обесточить электросеть, приступить к тушению огня с помощью огнетушителей и подручных средств (вода крана, накидки из плотного материала).
При угрозе жизни покинуть опасную зону, плотно прикрыв за собой двери горящего помещения.
Встретить прибывших пожарных и указать путь к очагу пожара, сообщить сведения по эвакуации людей и имущества, другие сведения для успешного тушения пожара.

СОГЛАСОВАНО
Начальник ОНД Северобайкальского
р-на капитан внутренней службы

М.А. Бабкин
2013г.

ПЛАН ЭВАКУАЦИИ
при возникновении пожара или других чрезвычайных ситуаций
из МБДОУ д/с „Лесная поляна“, Центр культуры и творчества
Радуга, Новый Уоян, ул. 70 лет Октября, 32

УТВЕРЖДАЮ
Заведующая МБДОУ
д/с „Лесная поляна“

Машанова Н.А.
2013г.

- УСЛОВНЫЕ
ОБОЗНАЧЕНИЯ:
- - Вы находитесь здесь
 - ➔ - направление движения к эвакуационному выходу
 - ➔ - путь эвакуации к основному эвакуационному выходу
 - ➔ - путь эвакуации к запасному эвакуационному выходу
 - 🔥 - Огнетушитель
 - 🚒 - Пожарный кран



ВНИМАНИЕ!

Сориентируйтесь на плане. Определите свое местоположение.

При пожаре действуйте по инструкции:

Сообщить в пожарную охрану по телефону: 01, 44-001, сот. 010, и указать адрес, что горит, свою фамилию и оповестить работников о возникновении пожара. вывести людей из помещений. Ориентироваться по знакам направления движения, взять с собой пострадавших, обесточить электросеть, приступить к тушению огня с помощью огнетушителей и подручных средств (вода крана, накидки из плотного материала). При угрозе жизни покинуть опасную зону, плотно прикрыв за собой двери горящего помещения. Встретить прибывших пожарных и указать путь к очагу пожара, сообщить сведения по эвакуации людей и имущества, другие сведения для успешного тушения пожара.