

Согласовано:

Глава МО «Северо-Байкальский район»

Пухарев И.В.



УТВЕРЖДАЮ

Заведующий МБДОУ

Сарычева Н.Н.



Приказ № 1 от 11.01.2021г.

**Программа развития
муниципального бюджетного дошкольного
образовательного учреждения
детский сад «Лесная поляна»
на 2021 – 2025 годы**

ПРИНЯТА

на педагогическом совете
Протокол № 2 от 26. 11.2020г.

Согласована с Управляющим советом

Протокол № 12 От 16.12.2020г

. Новый Уоян

2020г

Содержание программы

Введение.....	3
1. Паспорт Программы	7
2. Информационная справка	16
3. Проблемный анализ деятельности ДООУ и потенциальных возможностей перехода на современную модель дошкольного образования	26
3.1. Прогноз тенденций изменения социального заказа, социальной среды, ресурсных возможностей	26
3.2. Анализ результатов образовательного процесса	29
3.3. Анализ результатов реализации программы 2016 – 2020.....	39
3.4. SWOT – анализ потенциала развития	46
3.5. Определение возможных путей решения проблем	54
4. Концепция развития ДООУ	57
4.1. Ключевые приоритеты государственной политики в сфере образования до 2025 года.....	57
4.2. Миссия развития МБДОУ д/с «Лесная поляна» Северо-Байкальского района Республики Бурятия до 2025 года.....	60
4.3. Цели и задачи развития МБДОУ д/с «Лесная поляна» Северо-Байкальского района Республики Бурятия до 2025 года.....	63
4.4. Целевые показатели развития МБДОУ д/с «Лесная поляна» Северо-Байкальского района Республики Бурятия по годам, соответствующие целевым показателям государственных документов по стратегии образования до 2025 года.....	65
4.5. Рейтинг актуальности важнейших «точек роста» и проблем в развитии МБДОУ д/с «Лесная поляна» Северо-Байкальского района.	68
5. Целевые программы («дорожная карта») процессного управления развитием МБДОУ д/с «Лесная поляна».....	69
6. Содержание коррекционной работы.....	88
6.1 Организация коррекционной работы с детьми с ОНР.....	89

Введение

Программа развития МБДОУ д/с «Лесная поляна» Северо-Байкальского района Республики Бурятия до 2025 года представляет собой управленческий документ, предусматривающий реализацию комплекса мероприятий и создания необходимых условий в образовательной организации для достижения определенных документами стратегического планирования целей государственной политики в сфере образования на принципах проектного управления. Программа развития разработана на основе проектного управления, закрепленного в Постановлении Правительства РФ от 12.10.2017 N 1242 (ред. от 17.07.2019) «О разработке, реализации и об оценке эффективности отдельных государственных программ Российской Федерации» и предусматривает возможность достижения целевых показателей с опорой на внутренние и привлеченные ресурсы. Программа развития является основанием для интеграции образовательной организации в сетевые сообщества (объединения, кластеры) системы образования по приоритетам развития образования. Статья 28 Федерального закона «Об образовании в Российской Федерации» относит к компетенции образовательной организации разработку и утверждение по согласованию с учредителем программы развития образовательной организации. Программа развития является обязательным локальным актом, наличие которого в образовательной организации закреплено законодательно. Программа развития определяет стратегические направления развития образовательной организации на среднесрочную перспективу: ценностно-смысловые, целевые, содержательные и результативные приоритеты развития. Программа как проект перспективного развития ОО призвана:

- обеспечить достижение целевых показателей Государственной программой Российской Федерации «Развитие образования» на срок 2018 - 2025 годы (утвержденной постановлением Правительства Российской Федерации от 26

декабря 2017 г. № 1642) и стратегических целей Национального проекта «Образование» в деятельности ОО;

- обеспечить качественную реализацию государственного задания и всесторонне удовлетворение образовательных запросов субъектов образовательных отношений;

- консолидировать усилия всех заинтересованных участников образовательных отношений и социального окружения ОО для достижения целей Программы.

Для разработки Программы развития была создана творческая группа, деятельность которой включала несколько этапов:

- Анализ внутренней среды (сильные и слабые стороны ДОО, соответствие его результативности современным требованиям) и внешней среды (анализ образовательной политики на федеральном, региональном и муниципальном уровне и анализ социального заказа микросоциума).

- Разработка концепции образовательного учреждения, которая включает в себя: миссию ДОО, его философию, образ педагога и выпускника ДОО.

- Определение стратегических целей и задач.

- Разработка социально-педагогических проектов.

Кроме этого деятельность творческой группы основывалась на следующих принципах:

- ✚ Принцип системности означает, что все элементы образовательного учреждения взаимосвязаны и их деятельность направлена на достижение общего результата.

- ✚ Принцип участия, т.е. каждый сотрудник ДОО должен стать участником проектной деятельности, планы (проекты) дошкольного учреждения становятся личными планами (проектами) педагогов, возрастает мотивация сотрудников на участие в общей деятельности, что сказывается на качестве конечного результата.

- ✚ Принцип непрерывности. Процесс планирования и проектирования в ДОУ осуществляется педагогами постоянно, разработанные проекты непрерывно приходят на смену друг другу.
- ✚ Принцип гибкости заключается в придании проектам и процессу планирования способности менять свою направленность в связи с возникновением непредвиденных обстоятельств.
- ✚ Принцип точности. Проекты должны быть конкретизированы и детализированы в той степени, в какой позволяют внешние и внутренние условия деятельности ДОУ.

Основное предназначение программы

- Определение факторов, затрудняющих реализацию образовательной деятельности ДОУ, и факторов, представляющих большие возможности для достижения поставленных целей развития ДОУ.
- Построение целостной концептуальной модели будущего дошкольного учреждения, ориентированного на обеспечение равных возможностей для полноценного развития каждого ребенка в период дошкольного детства в образовании, развитии, поддержании и укреплении здоровья, а так же на оказание качественной коррекционной помощи детям, имеющим нарушения в речевом и психическом развитии.
- Определение направлений и содержания инновационной деятельности учреждения.
- Формирование сбалансированного ресурсного (нормативно-правового, научно-методического, кадрового и финансового) обеспечения, сопряжение его с целями и действиями деятельности ДОУ.
- Обеспечение условий для непрерывного повышения профессионализма всех субъектов образовательной и коррекционно-образовательной деятельности ДОУ.

Качественные характеристики программы

Актуальность - программа ориентирована на решение наиболее значимых проблем для будущей (перспективной) системы образовательного и коррекционно-образовательного процесса детского сада.

Прогностичность - данная программа отражает в своих целях и планируемых действиях не только настоящие, но и будущие требования к дошкольному учреждению. Наряду с этим просчитываются и риски, возникновение которых возможно при реализации программы, намечается соответствие программы изменяющимся требованиям и условиям, в которых она будет реализовываться.

Рациональность - программой определены цели и способы получения максимально возможных результатов.

Реалистичность - программа призвана обеспечить соответствие между желаемым и возможным, т.е. между целями программы и средствами их достижений.

Целостность - наличие в программе всех структурных частей, обеспечивающих полноту состава действий, необходимых для достижения цели (проблемный анализ, концептуальные положения и стратегия развития, план действий и предполагаемые результаты).

Контролируемость - в программе определены конечные и промежуточные цели и задачи, которые являются измеримыми, сформулированы критерии оценки результатов развития ДООУ.

Нормативно-правовая адекватность - соотнесение целей программы и планируемых способов их достижения с законодательством федерального, регионального и местного уровней.

Индивидуальность - программа нацелена на решение специфических (не глобальных) проблем ДООУ при максимальном учете и отражении особенностей детского сада, запросов и потенциальных возможностей педагогического коллектива, социума и родителей.

**РАЗДЕЛ 1. ПАСПОРТ ПРОГРАММЫ РАЗВИТИЯ
МУНИЦИПАЛЬНОГО БЮДЖЕТНОГО ДОШКОЛЬНОГО
ОБРАЗОВАТЕЛЬНОГО УЧРЕЖДЕНИЯ ДЕТСКОГО САДА «ЛЕСНАЯ
ПОЛЯНА» СЕВЕРО-БАЙКАЛЬСКОГО РАЙОНА РЕСПУБЛИКИ
БУРЯТИЯ**

НА 2021 - 2025 ГОДЫ

Статус программы развития	Локальный нормативный акт - Программа развития МБДОУ д/с «Лесная поляна» Северо-Байкальского района (далее – МБДОУ д/с «Лесная поляна») с 01.01.2021 по 31.12.2025 гг. (далее – Программа)
Основания для разработки программы	<ul style="list-style-type: none">- Постановление Правительства РФ от 26 декабря 2017 № 1642 Об утверждении государственной программы Российской Федерации "Развитие образования" (сроки реализации 2018-2025)- Указ Президента Российской Федерации от 7 мая 2018 г. № 204 в части решения задач и достижения стратегических целей по направлению «Образование».- Национальный проект «Образование», утвержден президиумом Совета при президенте РФ (протокол от

	03.09.2018 №10)
Цели программы	<p>Создание необходимых условий для всестороннего и гармоничного развития каждого ребенка, эмоционально положительного, содержательного проживания им периода дошкольного детства в условиях информационно-насыщенного образовательного пространства в соответствии с федеральным государственным образовательным стандартом дошкольного образования и основной образовательной программой ДООУ для обеспечения современного доступного качественного образования и позитивной социализации детей.</p>
Направления и задачи программы	<p>Направления развития МБДОУ д/с «Лесная поляна»:</p> <ul style="list-style-type: none"> - «Социальная активность»; - «Педагог будущего»; - «Современная школа» - «Поддержка семей, имеющих детей»; - «Успех каждого ребенка»; - «Цифровая образовательная среда». <p>Задачи:</p> <ol style="list-style-type: none"> 1. Обеспечение доступности дошкольного образования; 2. Обеспечение современного качества дошкольного образования;

	<p>3. Создание материально-технических и кадровых условий обеспечение качественного дошкольного образования;</p> <p>4. Обеспечение эффективного управления дошкольным образовательным учреждением;</p> <p>5. Разработка и введение в образовательный процесс новых образовательных технологий, педагогических новшеств в условиях обновленного современного образовательного процесса;</p> <p>6. Повышение результативности, инновационного развития системы образования.</p>
<p>Срок и этапы реализации программы</p>	<p>Программа будет реализована в период с 01.01.2021 по 31.12.2025 гг.</p> <p>I этап – подготовительный (2021 год):</p> <ul style="list-style-type: none"> - разработка документации для успешной реализации мероприятий в соответствии с Программой развития; - создание условий (кадровых, материально- технических и т.д.) для успешной реализации мероприятий в соответствии с Программой развития; - начало реализации мероприятий, направленных на создание интегрированной модели развивающего образовательного пространства <p>II этап – практический (2022–2024 гг.):</p> <ul style="list-style-type: none"> - апробирование модели, обновление содержания, организационных форм, педагогических технологий; - постепенная реализация мероприятий в соответствии с

	<p>Программой развития;</p> <p>- периодический контроль реализации мероприятий в соответствии с Программой развития; - коррекция мероприятий.</p> <p>III этап – итоговый (2025 г.):</p> <p>- реализация мероприятий, направленных на практическое внедрение и распространение полученных результатов;</p> <p>- анализ достижения цели и решения задач, обозначенных в Программе развития.</p>
<p>Ожидаемые конечные результаты, важнейшие целевые показатели программы</p>	<ol style="list-style-type: none"> 1. Обеспечение наличия вариативного развивающего образования, обеспечивающего свободный выбор детей, а так же, устойчивое новое качество и эффективность получаемого развития ребенка на первом уровне дошкольного образования. 2. Обеспечение достижения высокого уровня профессионализма и мотивации персонала на выполнение задач в условиях обновления содержания образования с целью повышения качества образовательной деятельности в учреждении. 3. Обеспечение улучшения материально-технического обеспечения для реализации программы дошкольного образования. 4. Обеспечение сетевого взаимодействия ДОО с другими организациями с целью повышения качества образования. 5. Обеспечение современного качества образования для

	<p>всех участников педагогического процесса.</p> <p>6. Формирование позитивного имиджа МБДОУ д/с «Лесная поляна» в социальном окружении, за счет высокого уровня удовлетворенности родителей качеством образовательного процесса в ДОУ.</p>
<p>Система организации контроля</p>	<p>Постоянный контроль выполнения программы осуществляется за счет:</p> <ul style="list-style-type: none"> - внешнего контроля ДОУ со стороны органов образования, здравоохранения, санитарных и других учреждений. Порядок внешнего контроля определяется существующей правовой и нормативной базой; - внутреннего контроля ДОУ. Порядок внутреннего контроля определяется Уставом об учреждении, должностными инструкциями и распоряжениями руководства. <p>Виды внутреннего контроля:</p> <ul style="list-style-type: none"> · Оперативный, изучение ежедневной информации о ходе педагогического процесса; · Предварительный, профилактика возможных недоработок, отбор наиболее рациональных методов работы; · Сравнительный, в целях согласования, координации деятельности педагогов;

	<ul style="list-style-type: none"> · Тематический, изучение и анализ работы по одному из разделов программы; · Комплексный, всесторонняя проверка образовательной работы; · Итоговый, определение результатов деятельности ДОУ. <p>Результаты внешнего и внутреннего контроля ДОУ представляются ежегодно на заседании Педагогического совета ОУ, публикуются на сайте ОУ.</p>
Объем и источники финансирования	Ежегодная субвенция из регионального бюджета на выполнение утвержденного государственного задания – _____ (по плану 2021 г.)
ФИО, должность, телефон руководителя программы	Сарычева Наталья Николаевна, заведующий, 89243592394
Сайт ДОУ	https://bur-ik-le.tvoysadik.ru/

Муниципальное бюджетное дошкольное образовательное учреждение детский сад «Лесная поляна» введен в эксплуатацию в 1990 году. В 2011 году здание детского сада ОАО РЖД было передано в Муниципальную

собственность «Северобайкальский район» посёлка Новый Уоян. В сентябре 2011г. ДОУ «Лесная поляна» переехал в новое здание. Проектная мощность детского сада 12 групп. Рядом с детским садом находятся социально значимые объекты: школа № 36, поликлиника, почта, сеть магазинов, библиотека и детская школа искусств.

Площадь территорий детского сада огорожена и хорошо озеленена различными породами деревьев, кустарников и многолетних цветов. На территории расположены 12 прогулочных участков, одна спортивная площадка и экологическая тропа, на которой в летнее время года высаживается огород, разбиваются клумбы и цветники. В зимний период строятся снежные постройки.

Участки оснащены стационарным игровым оборудованием, отделены друг от друга зелеными насаждениями. На территории имеется хозяйственная зона.

Ул. 70 лет Октября, д. 32		(м²)
Общая площадь всех помещений детского сада	3091	
площадь групповых помещений (приемных, спален, игровых, туалетных и буфетных комнат)	1264,3	
площадь музыкального, физкультурного зала	229,9	143,7

Помещения для работы медицинских работников		
процедурный кабинет	1	
медицинская комната	1	
изолятор	2	
Помещения для питания обучающихся, воспитанников и работников		
кухня с раздаточной	1	
цех первичной обработки	1	

овощей	1
кладовая продуктов	1
кладовая овощей	1
мясорыбный цех	1
моечная кухонной посуды	1
Объекты хозяйственно-бытового и санитарно-гигиенического назначения	
тепловой пункт	1
вентиляционная система	1
хозяйственная кладовая	1
кладовая белья	1
туалетные	12
санузлы	1
электрощитовая	1
Помещения для сна и отдыха воспитанников	
спальни	12
игровые	12
Объекты для проведения специальных коррекционных занятий	
кабинет логопеда	1
Объекты физической культуры и спорта	
Спортивный зал	1
Музыкальный зал	1

Состояние материально-технической базы МБДОУ соответствует педагогическим требованиям, современному уровню образования и санитарным нормам. Все базисные компоненты развивающей предметной среды детства включают оптимальные условия для полноценного физического, художественно-эстетического, познавательного, речевого и социально-коммуникативного развития детей.

Материально – техническая база ДОУ

№	Помещения для	

	организации в/обр. процесса	Оснащенность кабинетов
1.	Методический кабинет – 1	<ul style="list-style-type: none"> - методическая литература и пособия, -ноутбук - 2, принтер - 2, мультимедийный проектор-1, экран – 1, фотоаппарат – 2, ламинатор – 1, брошюратор - 1 - развивающие и дидактические игры, диски, картины.
2	Музыкальный зал «Нескучный сад» – 1	<ul style="list-style-type: none"> - пианино – 1, цифровое пианино-1 - музыкальный центр - 1 -колонки – 6 - усилитель звука – 1 - микшер - 1 - детские музыкальные инструменты - развивающие игры, диски, - ширма для театральной деятельности, - много театральных костюмов для детей и взрослых
3	Спортивный зал «Крепыш» – 1	<p>Согласно требованиям программ к оснащению зала.</p> <ul style="list-style-type: none"> -атрибуты для спортивных и подвижных игр - пособия для эстетического оформления интерьера, мячи разных размеров. - спортивный модульный комплекс -2 - спортивная полоса препятствия - 1 - барьеры для прыжков в высоту - 2
4	Спортивная площадка - 1	<ul style="list-style-type: none"> для лазания – 1 стенка, детский турник, полоса препятствий. - атрибуты для спортивных и подвижных игр
5	Кабинет логопеда - 1	<ul style="list-style-type: none"> - согласно требованиям - развивающие и дидактические игры, диски, картины. - методическая литература по ФГОС ДО - мультимедийный проектор-1 -интерактивная доска-1 - ноутбук -1
6	Групповые -12	<p>Согласно программным задачам.</p> <p>Во всех группах имеются: настенные магнитные доски, напольные магнитные мольберты, магнитофоны, телевизоры, тепловые конвекторы.</p> <ul style="list-style-type: none"> -детская игровая и мягкая мебель, шкафчики для раздевания, стульчики, кровати, хозяйственные шкафы,

		-игрушки, развивающие игры и пособия
7	Центр культуры и творчества «Радуга»	Музей «Родник», экспонаты, картины, книги
8	Игровой центр «Чудо-град»	Атрибуты для сюжетно-ролевых игр, игровая мебель
9	Развивающий центр «Лабиринты игры»	- мультимедийный проектор-1 -интерактивная доска-1 - ноутбук –1 - развивающие игры и пособия, методическая литература
10	Центр экологии и науки «Всезнайка»	-детская лаборатория -развивающие пособия -зимний сад (комнатные цветы) -аквариум -1
11	Игровые площадки - 12	все площадки имеют деревянное ограждение, 12 веранд , малые архитектурные формы.

РАЗДЕЛ 2. ИНФОРМАЦИОННАЯ СПРАВКА

1.	Полное наименование ДОУ;	Муниципальное бюджетное дошкольное образовательное учреждение детский сад «Лесная поляна»
2.	Адрес	671732 Северобайкальский район, п. Новый Уоян, ул.70 лет Октября,д.32
	Учредитель	Учредителем МБДОУ является

		Муниципальное образования «Северо-Байкальский район». Функции и полномочия учредителя Учреждения при его создании от имени Учреждения осуществляет Управление образования «МО Северо – Байкальский район» Место нахождения учредителя: п. Нижнеангарск, ул. Рабочая, д.125.
	Предмет деятельности ДОУ	Реализация основной общеобразовательной программы дошкольного образования; присмотр и уход за детьми в возрасте от 1,5 лет и до прекращения образовательных отношений.
	Вид деятельности	<ul style="list-style-type: none"> - охрана жизни и укрепление физического и психического здоровья воспитанников; - обеспечение познавательного, речевого, социально- коммуникативного, художественно-эстетического и физического развития воспитанников; - воспитание с учетом возрастных категорий детей, гражданственности, уважения к правам и свободам человека, любви к окружающей природе, Родине, семье; - осуществление необходимой коррекции недостатков в физическом и (или) психическом развитии детей; - взаимодействие с семьями детей для обеспечения полноценного развития воспитанников; - оказание консультативной и методической помощи родителям (законным представителям) по вопросам воспитания, обучения и развития детей; - организация оздоровительных мероприятий, оказание профилактической помощи воспитанникам.
	Лицензия	№ 2372 от 06 октября 2015 года, бессрочная
	ОГРН	1020300795778

ИНН	0317002536
Телефон	8(30130)44-0-33
Сайт	https://bur-ik-le.tvoysadik.ru/
Почта	dslespol.2011@mail.ru
Социальное партнерство	СОШ №36, библиотека, школа искусств, МБУ КДЦ «Туяна», ДШИ п.Новый Уоян, Уоянское лесничество.

Режим работы ДОУ

Деятельность ДОУ в режиме развития — целенаправленный, закономерный, непрерывный и необратимый процесс перехода учреждения в качественно новое состояние, характеризующийся разноуровневой организацией, культурно-творческой направленностью и использованием постоянно расширяющегося потенциала развития.

Детский сад работает с понедельника по пятницу с 7.00 до 19.00. Гибкость режима проявляется к детям, посещающим школу искусств, спортивные секции, хореографическая студия «Силуэт».

Продолжительность занятий от 15 до 30 минут, среднее их количество от 2 до 3-х в соответствии с требованиями к максимальной нагрузке.

Обеспечение безопасности

1. В детском саду разработан паспорт безопасности (антитеррористической защищенности), согласован с начальником УВД и начальником отдела по делам ГО и ЧС Северобайкальского района.
2. Имеется Декларация пожарной безопасности, зарегистрированная ОГПН по Северобайкальскому району.
3. В детском саду установлена автоматическая установка пожарной сигнализации, видеонаблюдение.

4. В ДОУ ведутся мероприятия по соблюдению правил пожарной безопасности и ПДД.
5. Педагоги ДОУ проводят с детьми мероприятия по ОБЖ.

Вывод: социальные условия посёлка способствуют успешной социализации воспитанников ДОУ. Педагоги имеют возможность знакомить дошкольников с социальной действительностью, не покидая пределов детского сада. Вся работа по обеспечению безопасности участников образовательного процесса четко планируются, прописываются планы мероприятий на календарный год по пожарной безопасности, предупреждению чрезвычайных ситуаций. Издаются приказы, работает пожарно-техническая комиссия, комиссия по охране труда. Все предписания контролирующих органов своевременно исполняются.

Контингент воспитанников

Количество групп	7
Списочный состав, из них:	253 детей
От 1,6 до 3х лет	57 детей
от 3-х лет старше	147 детей
Комбинированная группа	15 детей

Социальный паспорт семей воспитанников

По социальному составу преобладает полная семья – 75%, не полная – 25%.

Высшее образование имеют – 28% родителей, средне-специальное – 72%.

По количественному составу детей в семье: 1 ребенок – 43% , 2 ребенка – 38%, 3 ребенка – 16%.

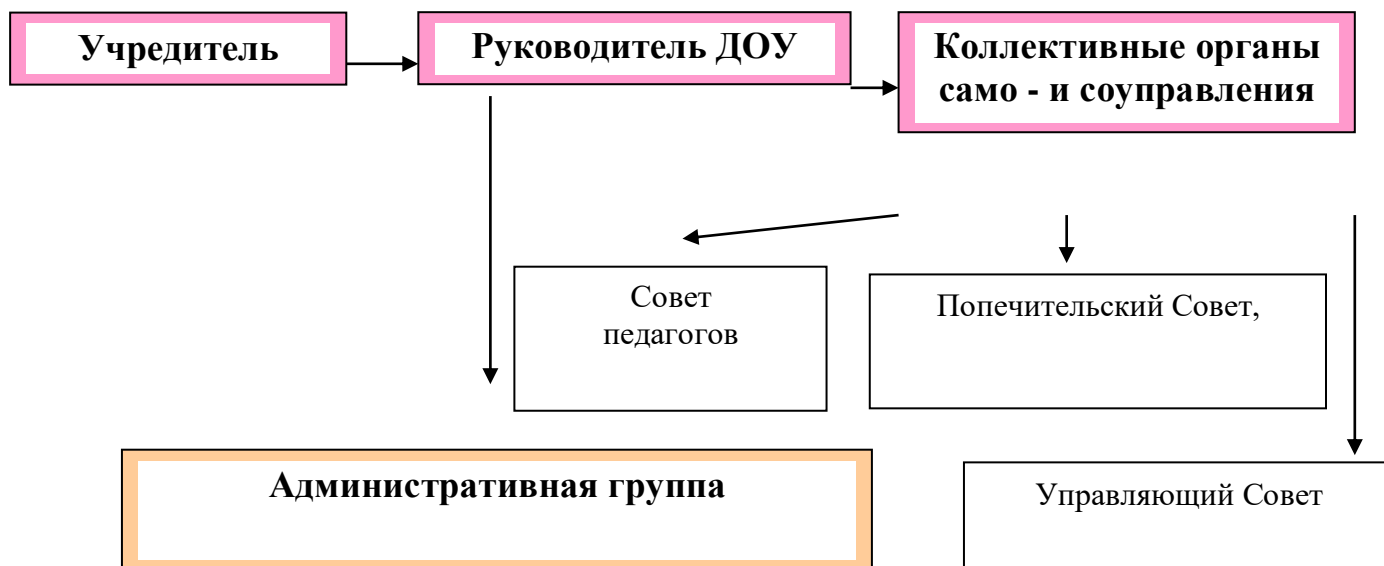
Таким образом, можно говорить о тенденциях в развитии современной семьи.

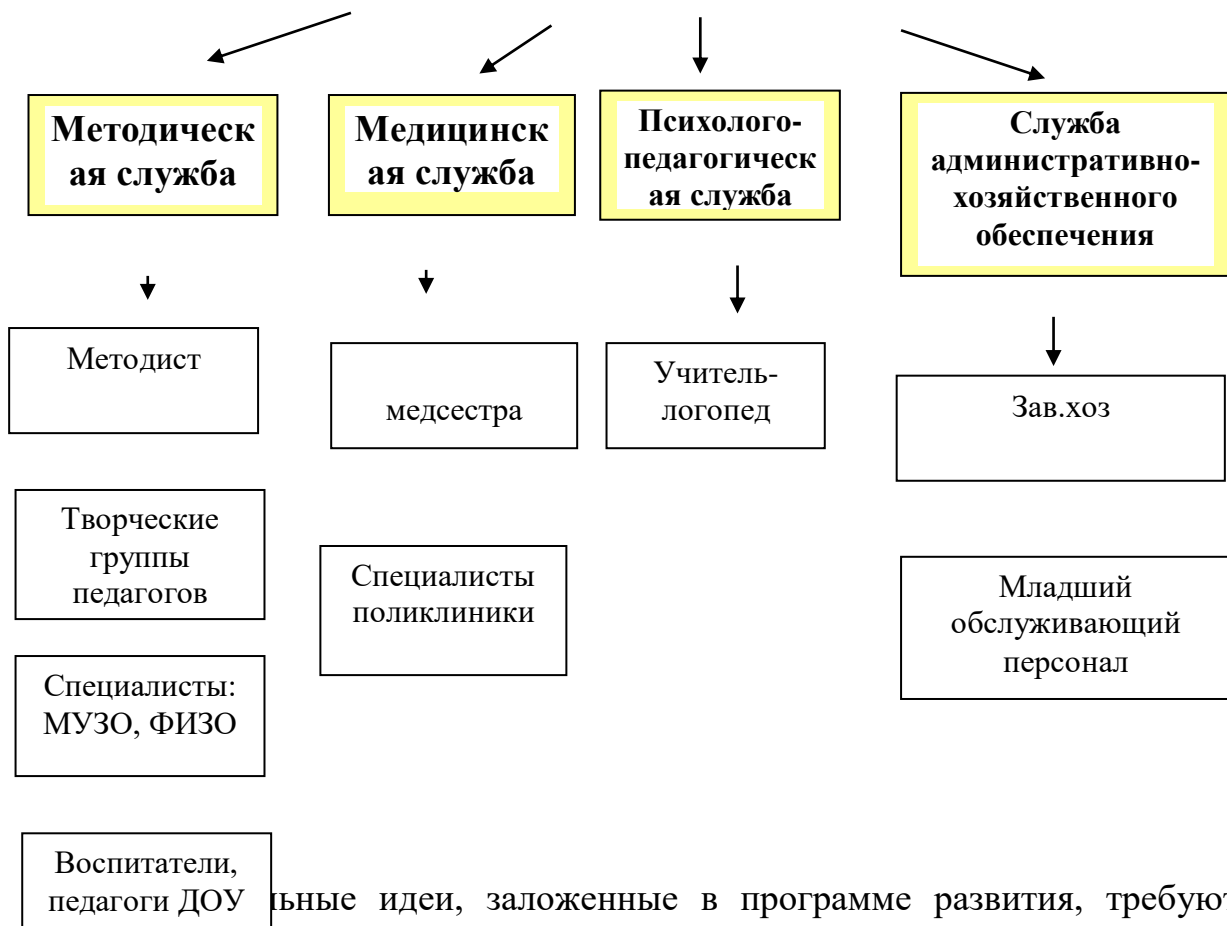
С целью создания единого образовательного пространства развития ребенка в семье и ДОУ разработана технология работы с родителями, которая включает в себя:

1. Адаптационный период: знакомство с ДОО (договор, экскурсия, знакомство с программой).
2. Выявление потребностей, интересов и возможностей семьи. Разработка системы мероприятий и подбор дифференцированных форм работы.
3. Реализация общих мероприятий: совместные праздники, родительские собрания, обустройство участков и помещений детского сада.
4. Дифференцированная работа с семьями с учетом проблемного поля семьи: посещение ребенка на дому, почтовый ящик «Вопрос - ответ», буклеты с оперативной информацией, консультации, беседы.
5. Работа с детьми, не посещающими ДОО. Виртуальный детский сад «Аистёнок»

Структура управления ДОО

Управление ДОО строится на принципах единоначалия и самоуправления. В ДОО создана четко продуманная и гибкая структура управления в соответствии с целями и задачами работы учреждения. Все функции управления (прогнозирование, программирование, планирование, организация, регулирование, контроль, анализ, коррекция) направлены на достижение оптимального результата. Планируется расширение внешних связей с различными структурами.





Новые идеи, заложенные в программе развития, требуют от педагогического коллектива высокого уровня профессионального мастерства, в связи с этим в ДОУ проводится систематическая работа по повышению профессиональной компетентности, освоению новых технологий, методик.

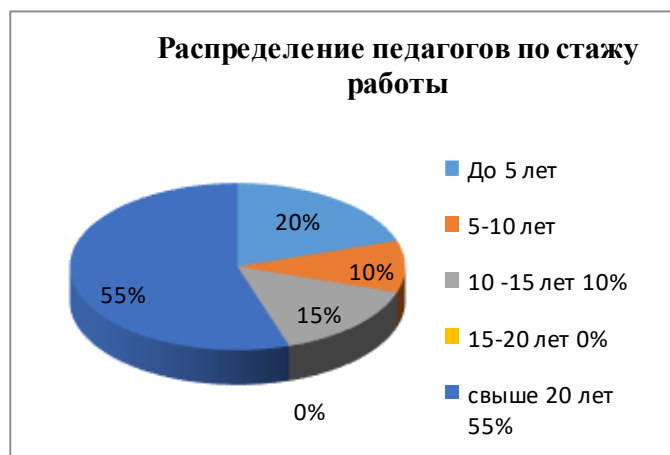
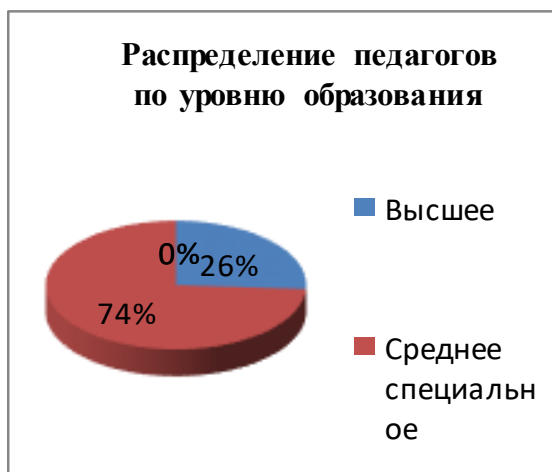
Образовательный процесс осуществляют 19 педагогов.

Уровень образования : 5 (26%) педагогов с высшем образованием, 14(74%) педагогов имеют среднее специальное образование.

Уровень квалификации: высшая категория – 8 педагогов (43%), первая категория – 6 педагогов (31%), без категории – 5 педагогов (26%).

Распределение по стажу работы: Наиболее многочисленную группу составляют педагоги, имеющие стаж работы от 25 -30 лет – 55%, с 15 до 20 лет – 0%; от 10 до 15 лет -15 % , от 5 до 10 лет – 10% и до 5 лет – 20%.





Средний возраст педагогов – 48 лет. А это значит, что в коллективе самым благоприятным образом сочетается молодой задор, уверенность зрелости и опыт мудрости. Команда единомышленников, педагоги в содружестве с родительской общественностью и социальными партнёрами решают задачи реализации «Комплексного проекта модернизации образования в рамках приоритетного национального проекта «Образование». Совет Учреждения наряду с другими вопросами определяет стратегию развития ДООУ как инновационного образовательного учреждения.

Администрация ДООУ регулярно направляет педагогов на курсы повышения квалификации. В детском саду разработан план переподготовки педагогических кадров, который ежегодно реализуется.

Достижения за 2017 – 2020 год

год	Наименование конкурса	Участники	Результат участия
-----	-----------------------	-----------	-------------------

2017-2020	«Северобайкалье – мой дом 2017»	МБДОУ д/с «Лесная поляна»	диплом
2017-2019	Районный смотр – конкурс «Творим в содружестве сердец»	МБДОУ д/с «Лесная поляна»	Диплом
2017-2018	Районный конкурс снежных фигур «Зимняя фантазия»	МБДОУ д/с «Лесная поляна»	Грамота
2017	Районный конкурс на лучшую методическую разработку, посвященный Году экологии «Экологический комплекс»	МБДОУ д/с «Лесная поляна»	Грамота
2017	Образовательный портал «Мой университет» Фестиваль – конкурс творческих идей «Летние фантазии»	МБДОУ д/с «Лесная поляна»	Диплом 1 степени
2020	Образовательный портал «Мой университет» Всероссийский конкурс «Из утиля – в предметы стиля»	МБДОУ д/с «Лесная поляна»	Диплом 1 степени
2020	МКУ Управление культуры и архивного дела МО «Северобайкальский район» Патриотическая онлайн акция «Эстафета памяти» посвященная 75 летию ВОВ	Шарапова А.В.	Сертификат участника
2020	«Современные требования к планированию образовательной	Петрова Т.Ф.	Сертификат участника

	деятельности в соответствии с ФГОС ДО»		
2020	Конкурс для педагогов ДОУ "Использование инновационных технологий в работе с детьми в формировании основ безопасности жизнедеятельности"	Намдакова Л.В,	Диплом 2 место
2020	Конкурс педагогов ДОУ "Использование презентаций в образовательной деятельности в ДОУ"	Намдакова Л.В,	Сертификат участника
2020	Районный конкурс «Моя Победа» Пасхальный сувенир»	Намдакова Л.В,	Благодарность
2020	Муниципальный конкурс "Пасхальный сувенир"	Работники ДОУ Старюк Т.Ю	Диплом Диплом I степени
2020	Всероссийский конкурс детского рисунка «Красота родного края» в рамках Всероссийской педагогической конференции «Нравственно – патриотическое воспитание: основные проблемы и перспективы формирования»	Конева Г.И.	Благодарственное письмо
2019	Конкурс учебно-		Лауреат диплом

	методических разработок по этнокультурному образованию (Этнокультурная образовательная программа «Наследие»)	Намдакова Л.В.	
2019	Конкурс учебно-методических разработок по этнокультурному образованию (Лучшие системы и формы организации методической работы по этнокультурному образованию)	Другова Т.Л. Рыбакова Н.В. Шарапова А.В. Петрова Т.Ф. Антипина Е.Ф. Омбоева Л.С.	Сертификат участника
2019	Конкурс – практикум с международным участием «Лучший сайт образовательной организации»	Намдакова Л.В. Шарапова А.В. Другова Т.Л. Антипина Е.Ф.	Лауреат диплом
2019	XXVIII Международных Рождественских образовательных чтений «Великая Победа: наследие и наследники»	Другова Т.Л.	Сертификат участника
2019	Профессиональный конкурс «100 лучших методических разработок»	Намдакова Л.В,	Диплом 2 место
2019	Логотип и слоган ко дню празднования 95-летия образования Северо-	Намдакова Л.В. Титова М.В.	Диплом

	Байкальского района		
2019	Конкурс слоганов и четверостиший «Что важнее всего на свете – мир, семья, любовь и дети»	Намдакова Л.В. Титова М.В.	Диплом
2019	«ООП ДО «Вдохновение – платформа для решения задач Национального проекта «Образование»	Петрова Т.Ф.	Сертификат участника
2019	Республиканский конкурс «Воспитатель года»	Прочанова Т.Н.	Сертификат участника
2019	Всероссийский конкурс «Самая красивая сельская школа, детский сад России»	Другова Т.Л.	Сертификат
2019	Всероссийский конкурс «Самая красивая сельская школа, детский сад России» «Дом в котором мы живём»	Антипина Е.Ф.,	Диплом 1 степени
2018	Межрайонный «Город Северобайкальск» «Календарь профессиональных праздников»	Конева Г.И. Титова М.В.	Диплом
2018	Районный конкурс «Воспитатель года»	Прочанова Т.Н. Антипина Е.Ф.	Диплом 1 степени Сертификат участника
2018	Всероссийский конкурс «Образцовый детский сад»	Другова Т.Л. Намдакова Л.В. Антипина Е.Ф.	Диплом 1 степени

2016	Районный конкурс «Воспитатель года»	Другова Т.Л Сафонова Е.В.	Диплом 1 степени Сертификат участника
------	--	------------------------------	---

В ДОУ создано полноценное пространство и система комплексного сопровождения индивидуального развития ребенка:

- ✓ насыщенное и безопасное развитие и существование детей,
- ✓ взаимодействие взрослого и ребенка в образовательном пространстве,
- ✓ приоритет развивающих и воспитательных задач

Все это свидетельствует о положительной работе администрации, направленной на личностно-профессиональный рост всего коллектива.

Таким образом, выявленные в ходе анализа воспитательно - образовательного процесса сильные стороны свидетельствуют о:

- ✓ мобильности коллектива МБДОУ, стремлении к самообразованию, к овладению современными образовательными технологиями;
- ✓ грамотной организации образовательного процесса, способствующего успешной социализации детей и закладыванию у них основ общечеловеческих знаний;
- ✓ укреплении положительного имиджа образовательного учреждения.

РАЗДЕЛ 3. ПРОБЛЕМНЫЙ АНАЛИЗ ДЕЯТЕЛЬНОСТИ ДОУ И ПОТЕНЦИАЛЬНЫХ ВОЗМОЖНОСТЕЙ ПЕРЕХОДА НА СОВРЕМЕННУЮ МОДЕЛЬ ДОШКОЛЬНОГО ОБРАЗОВАНИЯ

3.1. Прогноз тенденций изменения социального заказа, социальной среды, ресурсных возможностей.

Необходимость разработки данной Программы развития определяется действием как внешних, так и внутренних факторов.

Стратегия модернизации образования, одобренная Правительством РФ, ставит для общего образования новые ориентиры в образовательных и воспитательных целях ДОУ. Эта стратегия модернизации задает новые требования. В первую очередь, главным результатом образования должно стать его соответствие целям опережающего развития. Дети должны быть вовлечены

в исследовательские проекты, творческие занятия, спортивные мероприятия, в ходе которых они научатся понимать и осваивать новое, быть открытыми и способными выражать собственные мысли, уметь принимать решения и помогать друг другу, формировать интересы и осознавать возможности.

Для достижения указанных результатов выдвигаются следующие приоритетные взаимосвязанные задачи:

- ❖ обеспечение доступности дошкольного образования, равных стартовых возможностей каждому ребенку дошкольного возраста с учетом потребностей и возможностей социума;
- ❖ достижение нового современного качества дошкольного образования;
- ❖ повышение социального статуса и профессионализма работников образования, усиление их государственной и общественной поддержки;
- ❖ развитие образования как открытой государственно-общественной системы и повышения роли всех участников образовательного процесса - дошкольника, педагога, родителя, образовательного учреждения.
- ❖ системы поддержки талантливых детей.

Смена модели образования от традиционной к лично - ориентированной, переход образования на новые федеральные государственные образовательные стандарты требуют от ДОУ совершенствования, изменения; от каждого педагога - становления его как профессионала, глубоко знающего свою работу и легко ориентирующегося в инновациях, психологических процессах, владеющего современными технологиями.

Вместе с тем, в стандартах определены требования к установлению норм и положений, обязательных при реализации основной общеобразовательной программы дошкольного образования условиям, которые учитывают:

- программы дошкольного образования для детей с ограниченными возможностями здоровья;
- развитие новых форм и механизмов осуществления экспертизы образовательной деятельности (мониторинг).

Таким образом, современная образовательная политика федерального и регионального уровней дает понимание требований к условиям жизнедеятельности в образовательном учреждении, и определяет компоненты конечного результата как компетенции выпускника ОУ.

Одной из составляющей консолидированного заказа является социальный заказ микросоциума.

Социальный заказ

Требования к компетенциям выпускника ДОУ	Требования к «условиям в образовательном учреждении»
<ul style="list-style-type: none"> • Готовность к выбору • Современное системное и проектное мышление • Коммуникативные компетенции • Толерантность • Развитие индивидуальности • Мобильность и готовность обучаться в течение всей жизни • Правовая культура • Гражданская позиция • Ответственное отношение к здоровью • Эмоционально-комфортное состояние 	<ul style="list-style-type: none"> • Здоровьесбережение всех участников образовательного процесса • Преемственность • Открытость ДОУ • Участие общественности в системе оценки качества образования • Непрерывное повышение профессионального уровня сотрудников • Инновационность • Система поддержки талантливых детей. • Программа дошкольного образования для детей с ограниченными возможностями здоровья.

Данные по результатам проведенного в ДОУ анкетирования и опроса родителей показали, что современный детский сад должен быть:

- современно оснащен и эстетически привлекателен - 72%;
- с комфортными психолого-педагогическими условиями - 56%;

- с высоким профессионализмом сотрудников - 81%;
- с индивидуальным подходом к ребенку - 84%;
- с качественной подготовкой к школе - 97%;

Кроме этого, 57% родителей готовы участвовать в жизни ДООУ, 28% хотят быть непосредственными помощниками в жизнедеятельности группы, 6% - хотели бы выступить в роли советников, 57% - готовы участвовать в оценке образовательных услуг.

В целом проведенные исследования показали средний уровень педагогической компетентности родителей, а значит, одной из задач детского сада является повышение информированности и заинтересованности данных родителей.

Итак, образовательная политика государства и социальный заказ семьи выдвигают к образовательному учреждению современные требования, которые предполагают системные изменения в содержании образования, управлении, кадровом ресурсе, внешних связях.

Образовательная политика и социальный заказ дают основания для анализа жизнедеятельности детского сада, выявления его сильных и слабых сторон.

3.2 Анализ результатов образовательного процесса

Физическое развитие

На этапе дошкольного образования отмечается наиболее выраженный рост частоты доклинических форм нарушения здоровья, хронических заболеваний, нарушений физического развития и т. д.

Нами было изучено и проанализировано состояние здоровья детей ДООУ.

Все дети наблюдались в течение учебного года, как и в предыдущие годы тоже, врачами поликлиники. Все дети ДООУ 1 раз в год проходят углубленный медицинский осмотр с привлечением специалистов узкого профиля. Все случаи острой заболеваемости по обращаемости и справкам из поликлиник и стационаров также регистрируются и медсестрой. В конце каждого года эти сведения обобщаются, анализируются и подаются в поликлинику.

Зарегистрировано случаев заболевания за отчетный год 2020

Наименование болезни	Всего единиц	В том числе у детей в возрасте от 3 до 7
Всего	199	122
В том числе:	-	-
Бактериальная дизентерия	-	-
Энтериты, колиты и гастроэнтериты, вызванные установленными, не установленными и неточно обозначенными возбудителями	-	-
Скарлатина	-	-
Ангина (острый тонзиллит)	-	-
Грипп и острые инфекции верхних дыхательных путей	185	113
Пневмония	1	-
Несчастные случаи, отравления, травмы	-	-
Другие заболевания	13	-
Сколиоз	-	-
Плоскостопие	-	-

Организация полноценного сбалансированного питания

В детском саду функционирует пищеблок. Оснащение пищеблока обновляется ежегодно. Имеется картофелечистка, жарочный шкаф, мясорубка-2 шт, электронные весы-2 шт.

Питание детей в ДООУ 4х разовое, осуществляется согласно разработанному 10-дневному меню. Ежедневно проводится дополнительная С-витаминизация третьего блюда. Контролером по питанию ведется журнал подсчета килокалорий, с целью сбалансированного питания детей. Персонал пищеблока аттестован, прошел санитарно-гигиеническое обучение.

Система физкультурно-оздоровительной работы с детьми

№ п/п	Направления и мероприятия	Возрастная группа	Продолжительнос ть, мин.
1. Организация двигательного режима в ДОУ			
1.	Утренняя гимнастика	все	5-10
2.	Физкультурные занятия	все	15-30
3.	Двигательная разминка	все	3-5
4.	п/игры, физические упражнения на прогулке и самостоятельная двигательная деятельность детей	все	Не менее 3 ч
5.	Физкультурный праздник	все	20-40
6.	Индивидуальная работа по развитию движений	все	12-15
2. Оздоровительная работа с детьми			
1	Закаливающие мероприятия: -прием и уход детей на улице (летом), -проветривание помещений, -воздушные ванны, -гимнастика после сна, -оздоровительный бег.	Все Все Все Все Все	35 по графику по СанПиН 5-15 5-10
3. Коррекционная работа			
1.	Упражнения на формирование правильной осанки	все	3-5
4. Создание условий для формирования навыков ЗОЖ			
1.	Формирование навыков личной гигиены	Все	-
2.	Формирование навыков культуры	Все	-

	питания		
3.	Формирование навыков по безопасности и охране здоровья	Все	-

Особое внимание уделяется в детском саду созданию здоровьесберегающей среды. Целенаправленная физкультурно-оздоровительная работа позволила нам достичь положительных результатов в снижении уровня заболеваемости дошкольников.

Деятельность оздоровительно-образовательного характера систематическая и комплексная, отвечающая потребностям ребенка в игре, движении, в познании своих физических возможностей, самореализации.

Для сохранения здоровья ребенка объединены усилия всех воспитывающих ребенка взрослых: родителей, воспитателей, медицинской сестры, учителя-логопеда, музыкальных руководителей, инструктора по физической культуре, по плаванию и педиатра. Созданы условия для приобщения детей к традициям и ценностям здорового образа жизни, формирования привычки заботиться о своем здоровье. Даются знания, умения и навыки валеологического характера для создания положительной мотивации к охране собственного здоровья во взрослой жизни.

Освоению культуры здоровья способствуют следующие условия, созданные в ДООУ:

- развивающая предметно-игровая и физкультурно-оздоровительная среда (в каждой группе есть физкультурный уголок);
- благоприятный психологический климат в педагогическом коллективе и детских группах;
- применение здоровьесберегающих технологий при реализации образовательной программы;
- взаимодействие всех сотрудников ДООУ при решении задач формирования у детей культуры здоровья;
- сотрудничество всех субъектов образовательного процесса.

Анализ педагогической работы показал, что только физически развитые и практически здоровые дети достигают успехов и вершин познания мира.

Из бесед с дошкольниками установлено, что у них формируется осознанное отношение к своему здоровью, потребность в здоровом образе жизни, дети активны в самостоятельном процессе познания мира.

Дети имеют представления:

- о витаминах, полезных продуктах, правильном питании, их роли в жизни человека;
- что такое здоровье и как его сберечь;
- что такое витамины, в чем они содержатся и как влияют на здоровье;
- что такое правильное питание;
- какие органы есть у человека, как они «работают»;
- как заботиться о сердце;
- что такое режим, гигиена и закаливание;
- какой бывает вода, какая полезна для здоровья;
- что такое микробы и вирусы;
- какие бывают болезни, что их вызывает;
- как предупреждать болезни;
- что такое аптека, для чего она нужна;
- что такое лекарственные растения.

Традиции:

День здоровья (октябрь), «Зимние спортивные игры - Олимпионик» (февраль), «Зарница» (май), Спортивно-театрализованный праздник «В гости к Лету» (июнь). Во всех возрастных группах ежеквартально проводятся спортивные развлечения.

Художественно-эстетическое развитие

Музыкальная культура ребенка дошкольного возраста - это интегративное личностное качество, формирующееся на основе эмоциональной отзывчивости на высокохудожественные произведения музыкального искусства, музыкально-образного мышления и воображения, накопления интонационного познавательного-ценностного опыта в творческой музыкальной деятельности, развития всех

компонентов музыкально-эстетического сознания эстетических эмоций, чувств, интересов, потребностей, вкуса, представлений об идеале (в доступных возрасту границах), рождающего эмоционально-оценочное отношение ребенка к музыке, актуализирующего в проявлениях эстетической и творческой активности.

Развивая эмоции, интересы, мышление, воображение, вкусы ребенка, мы формируем основы его музыкально-эстетического сознания и музыкальной культуры. Именно в детстве у детей формируются эталоны красоты, накапливается опыт деятельности, от которого во многом зависит их последующее музыкальное и общее развитие.

В ДОУ музыкальным руководителем внедряется полихудожественный подход к непосредственной образовательной деятельности, который позволяет творчески решать задачи по обучению и слушанию мировой классической музыки. Тематический принцип дает возможность раскрыть детям специфику языка музыки и связи искусства с жизнью. Он систематизирует знания, полученные детьми, служит поддержанию интереса к занятиям. Формирование музыкального мышления способствует общему интеллектуальному развитию ребенка.

В результате данной системы работы словарь детей обогащается словами и выражениями, характеризующими настроения, чувства при восприятии звучащей мелодии. Дети учатся различать выразительные средства музыкального произведения, определять темп, динамику, регистр, жанр. В пении, как и других видах исполнительства, ребенок активно проявляет свое отношение к музыке. Пение играет важную роль в музыкальном и личностном развитии.

Песенный репертуар включает в себя песни для различных видов музыкальной деятельности (слушание, хоровое и сольное пение, пение с движениями, игра на музыкальных инструментах с пением, музыкальная грамота, творчество).

Репертуар соответствует физическим и психическим особенностям ребенка, выполняет эстетические и общеобразовательные задачи.

Музыкально-ритмическая деятельность обладает исключительной ценностью в музыкальном развитии детей в силу своей близости природе ребенка.

Упражнения, используемые музыкальным руководителем в работе с детьми, различны по своим функциям:

1) Упражнения, с помощью которых совершенствуются навыки основных движений (ходьба, бег, прыжки), происходит усвоение танцевальных элементов (упражнения для рук и верхнего плечевого пояса), упражнения без музыки и психогимнастика.

2) Упражнения с музыкально-ритмическими заданиями, музыкально-дидактические игры, упражнения с предметами, подвижные игры, танцы (хороводы, пляски, современные танцы), игровое танцевальное творчество. Освоение детьми умений в музыкально-ритмической деятельности способствует формированию красивой осанки, выработке выразительных, пластичных движений.

Музыкант оперирует звуками, писатель словом, живописец обращается к линии и цвету. А педагоги строят непосредственную образовательную деятельность с детьми индивидуально и по подгруппам, что создает условия для развития творческих способностей каждого ребенка. Сочетание природного уголка с образцами детского творчества придаёт интерьеру загадочность, декоративную яркость, побуждает у детей желание заниматься изобразительной деятельностью.

Воспитатели прививают детям чувства прекрасного, формируют умения замечать красивое в явлениях природы, в человеке и его труде, в произведениях искусства (живописи, графике, скульптуре, произведениях декоративного искусства)

Для обогащения содержания рисунков детям предоставляются различные изобразительные средства: краски, гуашь, цветные мелки, кусочки ткани, цветная бумага, фломастеры и т.д.

Применение игровых приемов в изобразительной деятельности зависит от возрастных особенностей детей: игры-драматизации, внесение игрушек-

персонажей, беседы с детьми от лица персонажей, создание ситуаций образных сравнений – помогают раскрыть творческие способности ребенка, его наблюдательность, фантазию, воображение.

Традиции:

- ✚ Праздники для родителей: «Праздник Осени» (октябрь), «День матери» (ноябрь), «Новый год» (декабрь), «Колядки» (январь), «Защитники земли русской» (февраль), «Масленица» (март), «Мамин праздник» (март), «Ярмарка» (осенняя – сентябрь, новогодняя – декабрь, весенняя – апрель), игра «Зарница» (май), День Защиты детей (июнь).
- ✚ Выступление на общепоселковом митинге, посвященному Дню победы (май).
- ✚ Участие в ежегодных общепоселковых праздниках «День Защиты детей» (июнь), «Прощай, Лето» (август), «День знаний» (сентябрь), «Праздник белого месяца» (февраль).
- ✚ Ежегодное участие в районных фестивалях детского творчества
- ✚ Сезонные выставки детского творчества.
- ✚ Ежемесячные театрализованные представления с участием профессиональных артистов.

Особую роль в становлении изобразительной деятельности детей играет развитие их художественного восприятия при ознакомлении с произведениями живописи, графики, скульптуры, декоративно-прикладного искусства.

Познавательное развитие

Познавательное развитие предполагает развитие интересов детей, любознательности и познавательной мотивации; формирование познавательных действий, становление сознания; развитие воображения и творческой активности; формирование первичных представлений о себе, других людях, объектах окружающего мира, о свойствах и отношениях объектов окружающего мира (форме, цвете, размере, материале, звучании, ритме, темпе, количестве, числе, части и целом, пространстве и времени,

движении и покое, причинах и следствиях и др.), о малой Родине и Отечестве, представлений о социокультурных ценностях нашего народа, об отечественных традициях и праздниках, о планете Земля как общем доме людей, об особенностях ее природы, многообразии стран и народов мира (ФГОС ДО п.2.6.).

Общение детей, воспитателей, других сотрудников проходит в спокойной обстановке, соблюдается «фон тишины», тон, стиль, формы общения свидетельствуют о культуре речи взрослых. Воспитатели всех групп ведут работу с детьми по развитию у них связной речи: учат составлять описательные рассказы по картинке, по внешнему виду игрушки, с опорой на модель, из личного опыта, учат пересказывать и сочинять сказки, придумывать или изменять конец произведения. Беседуют по содержанию произведений, разучивают стихотворения, загадки, скороговорки. Это совершенствует у детей монологическую и диалогическую речь. Педагоги обеспечивают развитие звуковой стороны речи детей в соответствии с их возрастными возможностями, используя индивидуальную и фронтальную форму работы по звукопроизношению.

В старших и подготовительных к школе группах ведется обучение грамоте, как воспитателями, так и учителем-логопедом с учетом возможностей детей и спецификой работы в ДОУ. Основное внимание педагоги уделяют развитию фонематического слуха и обучению звуковому анализу.

Речевая активность детей достаточно высока, сформированы речевые знания и умения, соответствующие возрастным возможностям детей: в младших и средних группах дети употребляют слова, обозначающие свойства и действия предметов, обобщающие слова. Старшие дети используют различные части речи по смыслу, умеют выразить мысль разнообразными предложениями.

В подготовительных к школе группах дети анализируют слово и предложение, владеют звуковым анализом и синтезом.

Использование нестандартных форм работы, современных методов активизации умственной и речевой деятельности позволяет педагогам раскрыть творческий потенциал своих воспитанников.



В целях повышения профессиональной компетенции воспитателей учитель-логопед применяет в работе нетрадиционные формы подачи материала: проблемные семинары, экспресс-информацию, специальные стенды.

Педагоги ДОО используют различные средства информации для родителей по вопросам речевого развития: проведение групповых родительских собраний «Знаете ли вы своего ребенка?»; консультации «Кто такой гиперактивный ребенок?», «Вечерние игры родителей с детьми»; оформление стендов и логопедических уголков, где даются сведения о степени сформированности звукопроизношения у каждого ребенка. Это позволяет повысить активность и заинтересованность родителей в проведении совместной коррекционной работы.

В детском саду имеются:

- ❖ Много наглядного и дидактического материала
- ❖ Воспитатели самостоятельно используют информацию из интернета (распечатывают материал, делают для детей презентации, 95% педагогов используют компьютеры)
- ❖ Для исследовательской работы имеются приборы. Лаборатория «Всезнайка»
- ❖ В группах создана насыщенная, вариативная, доступная и безопасная развивающая среда
- ❖ Работает музейный комплекс «Родник»

Традиции:

-  Проведение театрализованных спектаклей детьми подготовительных групп для родителей и младших дошкольников
-  Логопедические тренинги для воспитателей и родителей


Социально-коммуникативное развитие

Направлено на усвоение норм и ценностей, принятых в обществе, включая моральные и нравственные ценности; развитие общения и взаимодействия ребенка со взрослыми и сверстниками; становление самостоятельности, целенаправленности и саморегуляции собственных действий; развитие

социального и эмоционального интеллекта, эмоциональной отзывчивости, сопереживания, формирование готовности к совместной деятельности со сверстниками, формирование уважительного отношения и чувства принадлежности к своей семье и к сообществу детей и взрослых в организации; формирование позитивных установок к различным видам труда и творчества; формирование основ безопасного поведения в быту, социуме, природе (ФГОС ДО п.2.6.).

Изучение эмоционально-чувственной сферы ребенка ведется на основе наблюдений его деятельности, общения. В наше время, когда растет нагрузка на детей, очень важно научить их выражать чувства и эмоции, научить методам эмоциональной разгрузки, научить понимать эмоциональное состояние других людей, научить адекватно выражать свое состояние. Для снятия эмоционального напряжения детей, создания определенного настроения, подобраны музыкальные записи. В группах разнообразная развивающая среда и комфортная обстановка. В ДОУ и на территории также оформлена развивающая среда с учетом интересов и потребностей детей.

Традиции:

-  Проведение мероприятий (род.клубы, конкурсы, выставки) совместно с родителями.

Использование ИКТ в воспитательно-образовательном процессе

Информационно–коммуникационные технологии (ИКТ) используются педагогами для повышения эффективности образовательного процесса в:

- подборе иллюстративного материала к НОД (сканирование, интернет–ресурсы, принтер, презентация);
- подборе дополнительного познавательного материала к НОД, знакомство со сценариями праздников и других мероприятий;
- использовании Интернета в педагогической деятельности, с целью информационного и научно – методического сопровождения образовательного процесса в ДОУ, как поиск дополнительной информации для НОД, расширения кругозора детей.

3.3. Анализ результатов реализации Программы развития МБДОУ д/с «Лесная поляна» Северо-Байкальского района на период 2016 - 2020 гг.

Программа развития МБДОУ д/с «Лесная поляна» Северо-Байкальского района на 2016 - 2020 годы реализована в полном объеме.

Реализация мероприятий Программы Развития на период 2016 – 2019 гг. обеспечили:

- расширение информационных технологий в содержание Образовательного учреждения;
- реализацию новых подходов к формированию современной развивающей предметно-пространственной среды, способствующих наиболее полному выявлению и развитию способностей и интересов детей дошкольного возраста;
- улучшение и модернизацию материально-технической базы Образовательного учреждения;
- повышение доли педагогических и руководящих работников Образовательного учреждения, прошедших профессиональную подготовку, переподготовку и повышение квалификации по распространению современных моделей доступного и качественного дошкольного образования;
- изучение, обобщение и распространение опыта работы педагогов по воспитанию и обучению дошкольников;
- организацию комплексной модели взаимодействия специалистов и педагогов, выстроенную в соответствии с индивидуальным подходом к ребенку, для его успешной социализации, сохранение и укрепление его здоровья;

- создание системы взаимодействия с семьями воспитанников, направленной на усиление родительской активности, повышение ответственности родителей за воспитание и образование детей.

Результаты Программы развития в области вариативности системы образовательного учреждения на основе создания новых форм, реализующих программу дошкольного образования, показали, что детский сад функционирует стабильно в режиме развития. Образовательное учреждение предоставляет доступное, качественное воспитание и развитие в безопасных, комфортных условиях, адаптированных к возможностям и способностям ребенка.

Результаты Программы развития в области расширения информационных технологий в образовательном учреждении показали, что коллектив постоянно работает над созданием единого информационного пространства дошкольной организации:

- налажена система документооборота с отделом образования и другими организациями по электронной почте;
- разработан и регулярно обновляется официальный сайт ДОО;
- воспитанники и педагоги детского сада участвуют в дистанционных конкурсах;
- воспитатели активно используют ресурсы сети Интернет для общения с родителями воспитанников и распространения опыта работы;
- большинство педагогов прошли курсы повышения квалификации по ИКТ – технологиям.

Мониторинг использования ИКТ показал, что воспитатели стали более активно применять ИКТ, чаще пользуются ресурсами сети Интернет, сами создают презентации для детей и выступлений. Активизировалась проектная деятельность, при разработке и реализации которой необходимы компьютерные технологии. Идет целенаправленная работа по систематизации, обновлению и пополнению информационных ресурсов образовательного процесса, расширению использования мультимедийного сопровождения.

В образовательном процессе активно используются материалы:

- игровые, развивающие и информационные презентации по различным образовательным областям;
- обучающие диски;
- электронное сопровождение семинаров, собраний, педсоветов, конкурсов и т.д.

Информационно-технологическое обеспечение детского сада постоянно обновляется в соответствии с действующим законодательством и актуальными потребностями участников образовательных отношений, что позволяет педагогам эффективно планировать образовательную деятельность и совершенствовать свой образовательный уровень.

Результаты Программы развития в области реализации новых подходов к формированию современной развивающей предметно-пространственной среды, способствующих наиболее полному выявлению и развитию способностей и интересов детей дошкольного возраста показали, что в групповых помещениях пространство организовано таким образом, чтобы было достаточно места для занятий разнообразной деятельностью. Помещения групп образовательного учреждения оснащены детской и игровой мебелью, соответствующей по параметрам возрасту воспитанников, целесообразно расставленной

относительно света и с учетом размещения центров активности детей, отведенных для игр, совместной с педагогами и самостоятельной деятельности дошкольников. Развивающая предметно - пространственная среда соответствует требованиям СанПиН.

Результаты Программы развития в области улучшения и модернизации материально-технической базы образовательного учреждения показали, что в детском саду создаются условия для полноценного развития детей. Работа всего персонала направлена на создание комфорта, уюта, положительного эмоционального климата воспитанников.

В образовательном учреждении имеются 1 музыкальный зал, спортивный зал, методический кабинет, логопедический кабинет, 12 групповых помещений, 12 спален, медицинский блок, оборудованы музеи «Родник» и «Русская изба», пищеблок, прачечная. Все помещения детского сада оборудованы в соответствии с санитарно-эпидемиологическими правилами и нормами.

Результаты Программы развития в организации комплексной модели взаимодействия специалистов и педагогов, выстроенной в соответствии с индивидуальным подходом к ребенку, для его успешной социализации, сохранения и укрепления его здоровья показали: в образовательном учреждении выстроена система физкультурно-оздоровительных мероприятий, которая включает в себя:

- обеспечение здорового образа жизни: утренняя гимнастика; физкультурные занятия; подвижные и спортивные игры; профилактическая гимнастика (дыхательная, зрительная, улучшение осанки, профилактика плоскостопия);

соревнования, эстафеты, досуги и т.д.

- гигиенические и водные процедуры: световоздушные ванны, обширное умывание, мытьё рук до локтя и ног;

игры с водой в теплое время года;

- проветривание помещений; прогулки на свежем воздухе; сон при открытых фрамугах в теплое время года;

- для воспитанников организовано 4-х разовое питание в соответствии с требованиями санитарных правил и норм.

- музыкальное сопровождение режимных моментов, музыкальное оформление фона занятий.

- «минутки здоровья», включающие дыхательную, пальчиковую, артикуляционную гимнастику, упражнения и игры на координацию речи и движения, упражнения с массажными ковриками.

- занятия по физической культуре для детей организуются 3 раза в неделю, в т.ч. на свежем воздухе.

- пропаганда здорового образа жизни (ЗОЖ): занятия по основам безопасности жизнедеятельности (ОБЖ).

- работа с родителями: оказание консультативной помощи; информационные стенды, анкетирование, привлечение к массовым мероприятиям.

Педагоги образовательного учреждения осуществляют непосредственное наблюдение за индивидуальным развитием каждого ребенка, организуют все виды индивидуальной и коллективной деятельности, взаимодействуют с родителями воспитанников.

Результаты Программы развития в области обеспечения равных стартовых возможностей для получения начального школьного образования показали, что содержание образовательной программы обеспечивает удовлетворительную подготовку дошкольников к поступлению в школу.

Хороший уровень подготовки воспитанников к обучению в школе обеспечивается постоянной работой педагогического коллектива в поисках наиболее оптимальных условий для успешного воспитания и образования детей, использованием эффективных инновационных технологий и методик.

Результаты Программы развития в области изучения, обобщения и распространения опыта работы педагогов по воспитанию и обучению дошкольников показали, что обобщение и распространение опыта работы педагогами образовательного учреждения проходит через:

- участие в семинарах, конференциях,
- выступления и открытые показы на районных методических объединениях,
- участие в профессиональных конкурсах разного уровня.

Результаты Программы развития в области создания системы взаимодействия с семьями воспитанников, направленной на усиление родительской активности, повышение ответственности родителей за воспитание и образование детей. Обязательным условием работы с родителями является проведение родительских собраний, консультаций, дни открытых дверей, открытые просмотры, совместные праздники и развлечения, оформление наглядной информации, привлечение родителей к оформлению творческих выставок. В учреждении ведет свою работу родительский клуб «Содружество», мероприятия проходят в виде родительских конференций, круглых столов, мастер-классов, семейных гостиных.

Программа развития на 2016-2020 года реализована также в части введения дополнительных бесплатных образовательных услуг. На основании лицензии на осуществление образовательной деятельности в образовательном учреждении предоставляются бесплатные образовательные услуги по 6 программам.

В образовательном учреждении созданы необходимые условия для обучения, комфортного и безопасного пребывания детей, в том числе кадровые условия, обеспечивающие развитие образовательной инфраструктуры в соответствии с требованиями ФГОС ДО. Обеспечена вариативность форм работы с детьми, родителями и педагогами, созданы благоприятные условия для обеспечения качества дошкольного образования.

Одним из условий непрерывного образования ребенка является организация преемственности между ДОУ и социокультурными учреждениями. Данная работа строится с учетом особенностей работы данного учреждения и направлена на сохранение здоровья, эмоционального благополучия развития индивидуальности каждого ребенка.

3.4. SWOT – анализ потенциала развития МБДОУ д/с «Лесная поляна» Северо-Байкальского района.

С целью реальной оценки собственных ресурсов и возможностей, применительно к состоянию и потребностям внешней среды, на основе сравнительного анализа содержания отчетов о самообследовании за последние 3 года, оценка потенциала развития образовательной организации по реализации стратегии развития образования, представлена в формате SWOT – анализа.

Факторы, обеспечивающие развитие МБДОУ д/с «Лесная поляна» Северо- Байкальского района	SWOT – анализ			
	S	W	O	T

<p>Нормативно-правовое и финансовое обеспечение деятельности образовательной организации</p>	<p>Наличие полной нормативно-правовой базы.</p> <p>Взаимодействие с муниципальным управлением образования.</p>	<p>Недостаточный рост поддержки развития спектра платных образовательных услуг со стороны родительской общественности.</p>	<p>Рост развития спектра платных образовательных услуг.</p>	<p>Отсутствие опыта участия в грантовых конкурсах городского и федерального уровней.</p>
<p>Качество образования</p>	<p>Выполнение государственного задания на 100%, на протяжении последних 3 лет.</p>	<p>Рост численности детей с ОВЗ в группах общеразвивающей направленности.</p>	<p>Изменение содержания качества образования в соответствии с требованиями и ФГОС и профстандарта.</p>	<p>Потребность усиления индивидуальной составляющей в образовании ребенка должна быть обеспечена ростом профессионального мастерства педагога.</p>

<p>Программное обеспечение деятельности образовательной организации</p>	<p>Наличие основной образовательной программы дошкольного образования, разработанной и построенной на позициях гуманно-личностного отношения к ребенку и направленной на его всестороннее развитие и формирование духовных и общечеловеческих ценностей в контексте ФГОС ДО.</p>	<p>Необходимо насыщение ООП ДО современными образовательными технологиями, печатными и электронными образовательными ресурсами.</p> <p>Учебно - методический комплекс скомплектован не в полном объеме.</p>	<p>Организация решения вопросов, на уровне программно-обеспечения, преимущественно сти работы МБДОУ и МБОУ «СОШ №36».</p>	<p>Отсутствие обеспечения обучающихся бесплатным и учебно – методическими комплектами и на все возрастные группы усложняет освоение дошкольной образовательной программы.</p>
<p>Технологическое и</p>	<p>Обширный</p>	<p>Преобладание в</p>	<p>Привлечение</p>	<p>Недостаточн</p>

<p>информационное обеспечение деятельности образовательной организации</p>	<p>позитивный опыт технологического и информационного обеспечения деятельности образовательной организации на сайте ДОУ, в районной газете «Байкальский меридиан».</p>	<p>повседневной деятельности педагогов традиционных образовательных технологий.</p>	<p>педагогов - специалистов в образовательный процесс позволяет индивидуализировать обучение</p>	<p>ое оснащение техническими и мультимедийными средствами обучения, и, как следствие, недостаточное использование их в образовательном процессе.</p>
<p>Материально - техническое обеспечение деятельности образовательной организации</p>	<p>Эффективно используются имеющиеся и привлекаемых ресурсов. Наличие инновационного</p>	<p>Отсутствие достаточного финансирования для разрешения актуальных проблем технического обеспечения деятельности образовательной организации.</p>	<p>Проектирование и создание центров детской активности в соответствии с ФГОС в каждой возрастной группе.</p>	<p>Недостаточный уровень материально - технического обеспечения. Наличие потребности в</p>

	<p>потенциала у молодых педагогов, необходимого для реализации работы с интерактивным оборудованием, в том числе - интерактивными досками</p>	<p>Отсутствие компьютеров на рабочих местах педагогов.</p>	<p>Использование информационно – коммуникативной компетентности педагогов в целях обеспечения открытости ДОУ.</p>	<p>приобретение мультимедийного оборудования.</p>
<p>Кадровое обеспечение деятельности образовательной организации</p>	<p>Образовательный процесс обеспечивает профессионально подготовленный, стабильный коллектив. Созданы условия профессионального роста педагогов в</p>	<p>Ограниченность использования современных образовательных мультимедийных технологий, в том числе, в связи отсутствием достаточного опыта взаимодействия с компьютерными средствами у педагогов возрастной</p>	<p>Наличие подготовленных наставников, способных целенаправленно работать с молодыми педагогами.</p>	<p>Увеличение доли педагогов со стажем свыше 25 лет в педагогическом коллективе.</p>

	сети Интернет.	категории старше 50 лет.		
Психолого-педагогические и медицинские особенности контингента обучающихся, динамика его изменения	Рост социальной активности обучающихся посредством участия в конкурсах разного уровня.	Рост количества обучающихся с речевыми нарушениями. Повышение уровня конфликтности в детских коллективах, проявления агрессивности во взаимодействии обучающихся.	Увеличение доли обучающихся, заинтересованных ежедневным, систематическим посещением дошкольного учреждения.	Увеличение доли воспитанников, нуждающихся в помощи специалистов – учителя-логопеда, педагога-психолога, тьютора.
Социально - педагогический портрет родителей обучающихся как участников образовательных отношений	Большинство родителей активные участники образовательных отношений.	Неполная вовлеченность части родителей в образовательный процесс, обусловленная несформированностью у них компетенции ответственного родительства.	Информационная «продвинутость» большинства молодых родителей делает популярной для них форму электронного	Недостаточная развитость вариативных форм консультативно - просветительской поддержки родителей может

			общения с педагогами посредством чата, форума, сайта.	привести к утрате оперативности их связи с ДОУ.
Система связей образовательной организации с социальными институтами окружения	Наличие договоров с социальными партнерами позволяет организовать образовательный процесс в ДОУ эффективно и насыщенно. Высокая заинтересованность участия педагогов, детей и родителей в конкурсах и проектах,	Недостаточно развитая система взаимодействия с учреждениями образования для внедрения сетевых форм реализации образовательных и дополнительных программ дошкольного образования.	Взаимодействие МБДОУ с различными социальными институтами для качественной реализации плана развития и основной образовательной программы МБДОУ	Без должного развития необходимо иметь нормативную базу системы социальных связей не даст ожидаемых результатов в образовательной деятельности.

	направленны х на реализацию социально - значимых инициатив.			
Инновационная репутация образовательной организации в системе образования	Наличие обширного опыта регионально й, муниципальн ой инновационн ой работы в образователь ной деятельности ДОУ, педагогов. Открытость ДОУ к участию в конференция х, публикациях, конкурсах, способствуе	Отсутствие долгосрочной стратегии инновационного развития всего образовательного учреждения.	Поддержка инновационн ой работы со стороны муниципальн ой системы образования предполагает разработку стратегии инновационн ого развития ДОУ.	Мотивация к инновацион ной деятельност и может быть снижена из- за отсутствия соответству ющей материально - технической базы. Есть часть педагогов (7%), не стремящаяся к личностном

	т динамике профессионального развития педагогов.			у и профессиональному росту
Система управления образовательной организацией	<p>Действует квалифицированная управленческая команда, обеспечивающая стабильную результативность работы ДОУ.</p> <p>Система делегирования полномочий в педагогическом коллективе развита достаточно, что способствует</p>	<p>Недостаточная готовность и включенность родителей в управление МБДОУ</p>	<p>Повышение эффективности управления ОУ в условиях реализации Программы развития до 2025 года предполагает внедрение электронных систем управления и электронного документооборота.</p>	<p>Требуется решение современных проблем дошкольного образования на основе стратегического управления, программно-целевого подхода.</p>

	качественной и стабильной работе членов управленчес кой команды.			
--	--	--	--	--

3.5. Определение возможных путей решения проблем

1. Развитие системы дополнительных образовательных услуг в рамках единых подходов к воспитанию и образованию с целью учёта всех интересов участников образовательного процесса.
2. Повышение уровня профессионального мастерства педагогов на базе детского сада (перенятие опыта других педагогов) и взаимодействия детскими садами района.
3. Развивать систему консультирования и сопровождения родителей по вопросам: образования и развития детей раннего возраста.

Создание адаптивной системы управления дошкольного учреждения

Таким образом, осуществляя проблемный анализ от результата к процессу и условиям, отмечая факторы роста инновационной деятельности ДООУ, необходимы системные изменения в образовательном учреждении и в формировании компетенций выпускника ДООУ.

Наиболее актуальными проблемами в ДООУ являются:

- Правовая культура всех участников образовательного процесса не в полной мере соответствует современным требованиям и не всегда обеспечивает их правовое поведение.
- Система работы с информацией и использование ИКТ ресурсов не в полной мере обеспечивает потребности детского сада и реализацию принципа открытости.

- Не в полной мере отработана система здоровьесбережения сотрудников.
- Не у всех педагогов и специалистов достаточно высокий уровень профессионализма и компетентности владения навыками исследовательской работы.
- Родительская общественность не достаточно включена в планирование и оценку качества работы ДОУ.

Выделенные проблемы и пути их решения определяют перспективы развития ДОУ. Обновления и реконструкции образовательного процесса не могут пройти одновременно.

Программа развития на 2015-2020 г.г. призвана осуществить переход от актуального развития ДОУ к инновационному постепенно, обдуманно, исключая стрессы и перегруженность деятельности, тем самым делая этот переход психологически комфортным для всех участников педагогического процесса.

Направления деятельности, подвергшиеся анализу	Возможные пути решения
Анализ результатов охраны и укрепления физического и психического здоровья воспитанников	<ul style="list-style-type: none"> • ввести в работу с детьми эффективные технологии (здоровье сохраняющие, здоровье укрепляющие в гармоничном сочетании с педагогическими технологиями); • совершенствовать, корректировать индивидуальные образовательные программы с учётом динамики развития ребёнка и возможностей ДОУ; • расширять возможности дополнительных оздоровительных услуг.
Анализ результатов образовательного процесса в	<ul style="list-style-type: none"> • совершенствовать работу педагогического коллектива (искать эффективные формы) по развитию у детей коммуникативных навыков, интеллектуальных способностей, умений самостоятельно усваивать знания и

<p>ДОУ</p>	<p>способы деятельности для решения новых задач (проблем), поставленных как взрослым, так и самим собой, способностей, предлагать собственный замысел и самостоятельно воплощать его в продуктивной деятельности;</p> <ul style="list-style-type: none"> ● расширять возможности и границы вариативных форм работы в оказании специальной профессиональной помощи детям с ограниченными возможностями здоровья, в том числе инвалидам – воспитанникам ДОУ; ● осуществлять поиск эффективных путей взаимодействия (индивидуально ориентированных) с родителями детей нового поколения, привлечение их к совместному процессу воспитания, образования, оздоровления, развития детей, используя наряду с живым общением (безусловно, приоритетным), современные технологии (Интернет-ресурсы, участие в разработке и реализации совместных педагогических проектов, участие в управлении ДОУ и др.)
<p>Анализ кадрового обеспечения образовательного процесса</p>	<ul style="list-style-type: none"> ● создать условия для успешной аттестации и увеличения числа педагогов и специалистов с первой квалификационной категорией, соответствие занимаемой должности и полное исключение педагогов без категории; перепрофилирование педагогических кадров; ● создать условия для стабильной работы педагогического коллектива в режиме инновационного развития; ● профессионально и эффективно использовать в работе современные технологии; ● организовать мероприятия, способствующие повышению педагогической компетентности помощников воспитателей, обучить их взаимодействию с детьми на основе сотрудничества, взаимопонимания.

<p>Анализ материально – технического и финансового обеспечения ДОУ</p>	<p>изыскание дополнительных финансовых средств для осуществления поставленных задач за счёт привлечения спонсорских средств, участия ДОУ в грантовых программах, конкурсах с материальным призовым фондом.</p>
--	--

угрозы (опасности):

- угроза отставания в темпах внедрения инноваций в образовательный процесс;
- отсутствие ключевых компетенций в области информатизации образовательной среды у отдельных педагогических работников;
- стереотипность мышления педагогов.

РАЗДЕЛ 4. КОНЦЕПЦИЯ РАЗВИТИЯ МБДОУ Д/С «ЛЕСНАЯ ПОЛЯНА» СЕВЕРО-БАЙКАЛЬСКОГО РАЙОНА РЕСПУБЛИКИ БУРЯТИЯ В КОНТЕКСТЕ РЕАЛИЗАЦИИ СТРАТЕГИИ РАЗВИТИЯ ОБРАЗОВАНИЯ

4.1. Ключевые приоритеты государственной политики в сфере образования до 2025 года.

Ключевые приоритеты государственной политики в сфере общего образования до 2025 года определены в следующих стратегических документах:

- Постановление Правительства РФ от 26 декабря 2017 № 1642 Об утверждении государственной программы Российской Федерации "Развитие образования" (сроки реализации 2018-2025);
- Указ Президента Российской Федерации от 7 мая 2018 г. № 204 в части решения задач и достижения стратегических целей по направлению «Образование»;

- Национальный проект «Образование», утвержден президиумом Совета при президенте РФ (протокол от 03.09.2018 №10);
- Региональные проекты Республики Бурятия по реализации Национального проекта «Образование»;
- Муниципальные проекты Северо-Байкальского района Республики Бурятия по реализации Национального проекта «Образование».

Стратегические цели развития образования до 2025 года сформулированы в Национальном проекте «Образование»:

1. Цель: обеспечение глобальной конкурентоспособности российского образования, вхождение Российской Федерации в число 10 ведущих стран мира по качеству общего образования.
2. Цель: воспитание гармонично развитой и социально ответственной личности на основе духовно- нравственных ценностей народов Российской Федерации, исторических и национально-культурных традиций.

Конкретизация стратегических целей развития образования осуществлена в целевых показателях государственной программы Российской Федерации "Развитие образования" до 2025 года.

Содержательно стратегия развития образования опирается на новую модель качества образования, отвечающего критериям международных исследований по оценке уровня подготовки обучающихся, и привлечения новых ресурсов, обеспечивающих достижение этого качества образования. Новая модель качества образования является компетентностной характеристикой образовательной деятельности обучающихся, оценивающей способность ребенка к использованию полученных знаний в организации его жизнедеятельности.

К новым ресурсам развития образования относятся:

- компетенции самостоятельной образовательной деятельности обучающихся в системе дошкольного и дополнительного образования;
- возможности онлайн-образования;
- подготовка родителей как компетентных участников образовательных отношений.

Инструментами достижения нового качества образования, актуальными для МБДОУ д/с «Лесная поляна» Северо-Байкальского района Республики Бурятия выступают:

- ранняя профориентация воспитанников;
- формирование цифровых компетенций воспитанников;
- формирование финансовой грамотности воспитанников;
- технологии проектной, экспериментальной и исследовательской деятельности воспитанников;
- вовлечение в образовательный процесс внешних субъектов (родителей (законных представителей), социальных институтов, студентов и др.);
- проектирование индивидуальных образовательных маршрутов воспитанников;
- сетевые формы реализации программы;
- новые возможности дополнительного образования;
- психолого-педагогическое консультирование родителей.

4.2. Миссия развития МБДОУ д/с «Лесная поляна» Северо-Байкальского района Республики Бурятия до 2025 года.

Реализация прав каждого ребенка на качественное и доступное образование, обеспечивающее равные стартовые условия для полноценного физического и психического развития детей, как основы личностного развития и проживания самоценного периода дошкольного детства. Модернизация условий для воспитания, образования и развития детей дошкольного возраста на пороге успешного обучения в школе.

В реализации этой стратегии МБДОУ д/с «Лесная поляна» Северо-Байкальского района Республики Бурятия видит свою миссию в создании дошкольного детства ребёнка, как потенциал возможностей приобретения системы ценностных ориентиров, во многом определяющих жизненный путь человека.

Миссия ДОУ определена с учетом интересов воспитанников и их родителей, сотрудников, социальных партнеров. Актуальность разработки программы развития ДОУ обусловлена изменениями в государственно-политическом устройстве и социально-экономической жизни страны.

Ключевой идеей Программы развития является создание единого образовательного пространства как среды развития и саморазвития личности ребёнка.

Концептуальной идеей Программы развития является установка, что каждый ребенок – успешный дошкольник. Успешность выпускника дошкольного учреждения предполагает личностную готовность его к школе и выражается во «внутренней позиции школьника» (то есть готовности ребенка принять новую социальную позицию и роль ученика), включающей форсированность мотивации на успешность в учебе и дальнейшей жизни, начальных ключевых компетентностей и универсальных учебных действий.

При разработке стратегии развития были определены **основные принципы дошкольного образования**:

- 1) полноценное проживание ребенком всех этапов детства (младенческого, раннего и дошкольного возраста), обогащение (амплификация) детского развития;
- 2) построение образовательной деятельности на основе индивидуальных особенностей каждого ребенка, при котором сам ребенок становится активным в выборе содержания своего образования, становится субъектом образования (далее - индивидуализация дошкольного образования);
- 3) содействие и сотрудничество детей и взрослых, признание ребенка полноценным участником (субъектом) образовательных отношений;
- 4) поддержка инициативы детей в различных видах деятельности;
- 5) сотрудничество дошкольной образовательной организации с семьей;
- 6) приобщение детей к социокультурным нормам, традициям семьи, общества и государства;
- 7) формирование познавательных интересов и познавательных действий ребенка в различных видах деятельности;
- 8) возрастная адекватность дошкольного образования (соответствие условий, требований, методов возрасту и особенностям развития);
- 9) учет этнокультурной ситуации развития детей.

В условиях реализации Программы развития миссия дошкольной образовательной организации дошкольного образовательного учреждения МБДОУ д/с «Лесная поляна» Северо-Байкальского района Республики Бурятия

определена как открытое информационное образовательное пространство, в котором созданы условия для личностного роста всех субъектов образовательного процесса с целью дальнейшего развития и конкурентоспособности дошкольной образовательной организации.

Для достижения названной цели реализации Программы необходимо выполнение ряда требований:

- к психолого-педагогическим условиям,
- кадровым условиям,
- материально-техническим условиям;
- финансовым условиям реализации Программы,
- к развивающей предметно-пространственной среде.

Условия реализации Программы должны обеспечивать полноценное развитие личности детей во всех основных образовательных областях, а именно: в сферах социально-коммуникативного, познавательного, речевого, художественно-эстетического и физического развития личности детей на фоне их эмоционального благополучия и положительного отношения к миру, к себе и к другим людям.

Указанные требования направлены на создание социальной ситуации развития для участников образовательных отношений, включая создание образовательной среды, которая:

- 1) гарантирует охрану и укрепление физического и психического здоровья детей;
- 2) обеспечивает эмоциональное благополучие детей;

- 3) способствует профессиональному развитию педагогических работников;
- 4) создает условия для развивающего вариативного дошкольного образования;
- 5) обеспечивает открытость дошкольного образования;
- 6) создает условия для участия родителей (законных представителей) в образовательной деятельности.

Созданные в процессе реализации программы условия будут способствовать достижению цели в совершенствовании системы управления МБДОУ, обеспечивающей доступность и качество образования в рамках осуществления концепции модернизации российского образования, реализации актуальных программ, проектов, составляющих законодательную базу дошкольного образования.

4.3. Цели и задачи развития МБДОУ д/с «Лесная поляна» Северо-Байкальского района Республики Бурятия до 2025 года.

Целями развития МБДОУ д/с «Лесная поляна» Северо-Байкальского района Республики Бурятия до 2025 года выступают:

- 1) повышение социального статуса дошкольного образования;
- 2) обеспечение государством равенства возможностей для каждого ребенка в получении качественного, всестороннего и гармоничного развития ребенка, радостного, содержательного проживания им периода дошкольного детства в условиях информационно-насыщенного образовательного пространства в соответствии с 13 федеральным государственным образовательным стандартом дошкольного образования и основной образовательной программой ДОУ;
- 3) обеспечение государственных гарантий уровня и качества дошкольного образования на основе единства обязательных требований к условиям

реализации образовательных программ дошкольного образования, их структуре и результатам их освоения;

4) сохранение единства образовательного пространства Российской Федерации относительно уровня дошкольного образования.

Задачи реализации поставленных целей Программы:

1. Обеспечение современного качества дошкольного образования путём реализации национального проекта «Образование».
2. Обеспечение доступности дошкольного образования.
3. Создание специальных условий для всестороннего развития личности по ключевым направлениям: интеллектуальному, физическому, социально-коммуникативному, нравственно-эстетическому, творческому — с учетом индивидуальных психофизических показателей дошкольников.
4. Создание материально-технических и кадровых условий обеспечения качественного дошкольного образования.
5. Обеспечение эффективного управления дошкольным образовательным учреждением.
6. Повышение качественного уровня квалификации работников образования путем последовательного введения профессиональных стандартов.
7. Расширение спектра дополнительных образовательных услуг с учетом интересов участников образовательного процесса.

4.4. Целевые показатели развития МБДОУ д/с «Лесная поляна» Северо-Байкальского района Республики Бурятия по годам, соответствующие

целевым показателям государственных документов по стратегии образования до 2025 года.

Основными показателями (индикаторами) реализации Программы являются показатели, характеризующие объем (содержание) и качество оказываемой государственной услуги по реализации образовательной программы дошкольного образования и осуществления присмотра и ухода за детьми в группах общеразвивающей направленности.

№	Наименование показателя	Единица измерения	Период, год				
			2021	2022	2023	2024	2025
1	Наполняемость групп	%	80%	85%	90%	95%	100%
2	Уровень освоения основной общеобразовательной программы ДО	баллы	Выше среднего	Высокий	Высокий	высокий	высокий
3	Степень удовлетворенности родителей	%	95%	97%	98%	100%	100%
4	Уровень маркетинговой привлекательности и конкурентоспособности	баллы	выше среднего	высокий	высокий	высокий	высокий

	и ДОУ						
5	Уровень качества педагогического процесса в ДОУ	баллы	выше среднего	выше среднего	Высокий	высокий	высокий
6	Наличие полноценного инструментария для оценки качества образования	да/нет	да	да	да	да	да
7	Количество педагогов, принимающих участие в работе инновационной сети различных уровней	%	80%	85%	90%	95%	100%
8	Уровень посещаемости официального сайта ДОУ	баллы	выше среднего	выше среднего	Высокий	высокий	высокий
9	Количество педагогов, использующих электронную систему мониторинга	%	91%	91%	95%	100%	100%

10	Количество педагогов, системно использующих ИКТ и иные современные образовательные технологии	%	94%	95%	100%	100%	100%
11	Уровень положительной мотивации педагогов	баллы	выше среднего	выше среднего	Высокий	высокий	высокий
12	Количество совместных мероприятий с родителями воспитанников	% (увеличение)	15%	15%	25%	25%	25%
13	Количество социальных партнеров	% (увеличение)	10%	10%	15%	15%	15%
14	Соответствие материально-технических условий требованиям ФГОС	соотв./ не соотв.	соотв.	соотв.	соотв.	соотв.	соотв.

4.5. Рейтинг актуальности важнейших «точек роста» и проблем в развитии МБДОУ д/с «Лесная поляна» Северо-Байкальского района.

№ п.п	Формулировки преимуществ и проблем в развитии ДОУ	Оценка степени их важности для развития ДОУ (баллы 0-5)	Оценка их использования и решения силами самого ДОУ (баллы 0-5)	Рейтинг последовательности их решения и использования
1	<p>а) преимущества:</p> <ul style="list-style-type: none"> - тесная взаимосвязь и сотрудничество педагога, семьи и воспитанника, где главной ценностью выступает индивидуальный успех ребенка; - современная инфраструктура образовательной среды, способной обеспечить реализацию индивидуального маршрута обучения воспитанника; - высокая эффективность ДОУ в работе с молодыми педагогами с использованием системы наставничества. 	<p>4</p> <p>5</p>	<p>4</p> <p>3</p>	<p>3</p> <p>1</p>

		4	4	2
2	<p>б) проблемы:</p> <ul style="list-style-type: none"> - бережное отношение родителей к ребенку, стремление оградить его от излишней педагогической деятельности ограничить его обучение рамками комфортной образовательной среды ДООУ; - стремление ДООУ решать все задачи своими силами затрудняет развитие сетевого взаимодействия с социальными партнерами, может привести к сужению образовательного пространства; - ограничения в организации инновационной деятельности, направленной на решение внутренних проблем образовательного учреждения. 	4	4	2
		3	2	3
		2	2	1

РАЗДЕЛ 5. ЦЕЛЕВЫЕ ПРОГРАММЫ («ДОРОЖНАЯ КАРТА») ПРОЦЕССНОГО УПРАВЛЕНИЯ РАЗВИТИЕМ МБДОУ Д/С «ЛЕСНАЯ ПОЛЯНА» СЕВЕРО-БАЙКАЛЬСКОГО РАЙОНА ПО ОБЕСПЕЧЕНИЮ

**ДОСТИЖЕНИЯ ОСНОВНЫХ ЦЕЛЕВЫХ ПОКАЗАТЕЛЕЙ СТРАТЕГИИ
РАЗВИТИЯ ОБРАЗОВАНИЯ ДО 2025 ГОДА**

Целевой показатель (основной)	Целевой показатель (внутридетсадовый)	Мероприятие	Срок реализации	Ответственный	Планируемый результат
<p>Проект 1 «Современный детский сад»</p> <p>1. Повышение конкурентоспособности ДОО, обеспечивающее удовлетворение потребности семьи и ребенка в услугах дошкольной образовательной организации.</p>					
Доля образовательных учреждений Северо-Байкальского района	Численность детей, обучающихся в образовательной организации	Государственное задание на оказание государственных услуг 2021-2025	2021-2025	Заведующий	<p>Численность детей, охваченных дошкольным обучением</p> <p>2021 - 253</p> <p>2022 - 260</p> <p>2023 - 260</p> <p>2024 - 260</p> <p>2025 - 260</p>

	<p>Количество договоров, заключенных с социальными партнерами ДОУ</p>	<p>Разработка нормативно – правовой базы социального партнерства</p> <p>Заключение договоров с социальными партнерами (МБОУ «СОШ №36»)</p>	<p>2021-2025</p>	<p>З а в е д у ю щ и й</p>	<p>Количество договоров:</p> <p>2021 - 2</p> <p>2020 - 4</p> <p>2023 - 6</p> <p>2024 - 7</p> <p>2025 - 8</p>
	<p>Количество рабочих программ воспитателей и специалистов</p>	<p>Обновление содержания образовательной программы ДОО за счет вариативного компонента</p>	<p>2021-2025</p>	<p>Заведующий Старший воспитатель</p>	<p>Количество обновленных рабочих программ:</p> <p>2021 - 9</p> <p>2022 - 10</p> <p>2023 - 11</p> <p>2024 - 14</p> <p>2025 - 15</p>

	Количество используемых инструментов по оценке качества образования на основе международных исследований	Совершенствование внутренней оценки качества образования в соответствии с критериями международных исследований Обучение педагогов современным технологиям обеспечения качества образования в соответствии с требованиями международных исследований	2021 -2025	Заведующий Старший воспитатель	Количество используемых инструментов: 2021-1 2022-2 2023-3 2024-4 2024-5
	Модернизация материально-технической базы и информационных ресурсов ДОУ	Закупка современного оборудования для модернизации материально-	2021 -2025	Заведующий Завхоз	Финансирование, направленное на модернизацию

		технической базы и развивающей среды ДОУ			материально - технической базы и информацио нные ресурсы ДОУ (%): 2021 – 20% 2022– 25% 2023 – 27% 2024 – 30% 2025 - 35%
	Доступность качественного образования	Поддержка детей с ОВЗ для участия в конкурсном движении	2021 -2025	Заведующи й Старший воспитател ь	Доля детей с ОВЗ участвующих в конкурсах (% от общего числа детей с ОВЗ посещающи х ДОО)

					2021 - 25 2022 - 30 2023 - 35 2024 - 45 2025 – 50
Целевой показатель (основной)	Целевой показатель (внутридетсадовский)	Мероприятие	Срок реализации	Ответственный	Планируемый результат
<p>Проект 2 «Успех каждого ребенка»</p> <p>2. Создание условий для обеспечения доступности воспитания гармонично развитой и социально ответственной личности путем обновления содержания и методов здоровьесберегающей индивидуализации образования, поддержки одаренных детей и детей с ОВЗ, модернизации инфраструктуры отделения дополнительного образования детей;</p>					
	Рост доли дошкольников, включенных в дополнительное образование в	Расширение предлагаемых услуг дополнительного образования	2021 - 2025	Заведующий Завхоз Старший воспитатель	Доля дошкольников, посещающих

Доля обучающихся, охваченных дополнительным образованием	условиях ДОУ	за счет привлечения педагогических кадров.		ь	дополнительное образование в условиях ДОУ (% от общей численности детей ДОУ) 2021 - 70%/ 2022 - 75%/ 2023 - 80%/ 2024 - 85%/ 2025 - 90%/ 2021 - 4 2022 - 5 2023 - 6 2024 - 6 2025 - 7
	Количество договоров, заключённых с социальными партнерами	Заключение договоров с социальными партнерами. (..., МБОУ «СОШ №36», МБУЗ «Нижнеангарская ЦРБ» и др.)	2021 - 2025	Заведующий Завхоз	

	Доля воспитанников участвующих в проведении мероприятий	Разработка Положения о фестивале «Минута славы!» Организация фестиваля «Минута славы!»	2021 - 2025	Заведующий Завхоз Старший воспитатель	Доля воспитанников (% от общей численности детей ДОУ): 2021 – 25 2022 - 30 2023 - 35 2024 - 40 2025 - 45
	Доля родителей, участвующих в мероприятиях	Создание «Портфолио выходного дня»: посещение в выходные дни «культурных объектов», которые обозначены в портфолио: детские театры, музеи,	2021 -2025	Заведующий Завхоз Старший воспитатель	Доля родителей (% от общей численности законных представителей воспитанников ДОУ): 2021 - 30%/ 2022 - 35%/

		<p>выставки, спортивные мероприятия.</p> <p>Фестиваль «Портфолио выходного дня»:</p> <p>представление портфолио в виде отчета с использованием презентаций, коллажей, фотоотчёта.</p>			<p>2023 -40%/</p> <p>2024 - 45%/</p> <p>2025 - 50%/</p>
	<p>Количество разработанных методических материалов</p>	<p>Создание картотеки виртуальных экскурсий по ознакомлению дошкольников с достопримечательностями Республики Бурятия.</p> <p>Разработка сборника</p>	2021 -2025	<p>Заведующий Завхоз</p> <p>Старший воспитатель</p> <p>Б</p>	<p>Количество картотек, сборников:</p> <p>2021 – 2</p> <p>2022 - 3</p> <p>2023 - 4</p> <p>2024 - 5</p> <p>2025 - 6</p>

		мероприятий с родителями, направленного на повышение их краеведческой компетентности.			
Целевой показатель (основной)	Целевой показатель (внутридетсадовский)	Мероприятие	Срок реализации	Ответственный	Планируемый результат
<p>Проект 3 «Цифровые возможности», «Цифровая образовательная среда»</p> <p>3. Модель организации образовательного пространства в современных условиях, путем создания современной и безопасной цифровой образовательной среды, для обновления содержания образования и повышения его качества.</p>					
Доля образовательных учреждений Северо-	Количество договоров, заключенных с социальными	Заключение договоров с социальными партнерами.	2021-2025	Заведующий	Количество договоров: 2021 - 2

Байкальского района	партнерами ДОУ				2022 - 3 2023 - 4 2024 - 4 2025 - 5
Внедрение целевой модели цифровой образовательной среды в образовательной организации %	Соответствие материально-технической базы для внедрения модели цифровой образовательной среды в образовательных организациях	Модернизация материально-технической базы для внедрения модели цифровой образовательной среды в образовательной организации	2021 -2025	Заведующий Завхоз	Готовность материально-технической базы ДОУ (%): 2021 - 30% 2022 - 40% 2023 - 50% 2024 - 55% 2025 - 60%
Доля образовательных организаций, реализующих программы дошкольного	Доля педагогических работников, прошедших повышение квалификации и готовых к	Целевая подготовка педагогов ДОУ к использованию возможностей цифровой	2021 -2025	Заведующий Завхоз Старший воспитатель	Доля педагогов ДОУ (% от общего числа педагогов ДОО): 2021

<p>образования, дополнительного образования детей, осуществляющих образовательную деятельность с использованием федеральной информационно-сервисной платформы цифровой образовательной среды, в общем числе образовательных организаций.</p>	<p>использованию возможностей цифровой образовательной среды в образовательной деятельности</p>	<p>образовательно й среды в образовательной деятельности.</p>			<p>– 60%</p> <p>2022 – 75%</p> <p>2023 -85%</p> <p>2024 – 95%</p> <p>2025 – 100%</p>
<p>Доля документов ведомственной и</p>	<p>Доля документов, включенных в «Электронный документооборот</p>	<p>Создание электронной среды управленческо</p>	<p>2021 -2025</p>	<p>Заведующий Завхоз Главный</p>	<p>Доля документов: 2021 – 60 %</p>

статистическ ой отчетности, утвержденно й нормативным и правовыми актами, формирующа яся на основании однократно введенных первичных данных	»	й деятельности, обеспечивающ ей эффективный электронный документообор от		бухгалтер	2022 – 75% 2023 – 85% 2024 – 95 % 2025 – 100%
Доля обновленных рабочих программ в рамках цифрового формата	Доля обновленных рабочих программ ДОО, готовых к реализации в условиях внедрения модели цифровой образовательной среды	Обновление рабочих программ воспитателей в условиях цифровой образовательно й среды	2021 -2025	Заведующи й Завхоз Старший воспитател ь	Количество обновленны х рабочих программ воспитателе й и специалисто в: 2021 – 9 2022 - 10 2023 -11

					2024 – 12 2025 - 14
Доля участников информационного портала	Численность пользователей информационного портала	Создание информационного портала «Электронная газета» с рубриками для родителей (законных представителей).	2021 -2025	Заведующий Завхоз Старший воспитатель	Доля участников (% от общей численности родителей, (законных представителей) обучающихся ДОУ: 2021 – 15% 2022 – 20% 2023 - 25% 2024 – 40% 2025 - 60%
Целевой показатель (основной)	Целевой показатель (внутридетсадов	Мероприятие	Срок реализации	Ответственный	Планируемый результат

	ский)				
<p>Проект 4 «Взрослые тоже дети», «Поддержка семей, имеющих детей».</p> <p>4. Создание условий для повышения компетентности законных представителей воспитанников ДОО в вопросах развития детей дошкольного возраста</p>					
<p>Количество услуг педагогической, методической и консультативной помощи родителям (законным представителям) детей, а также гражданам, желающим принять на воспитание в свои семьи детей, оставшихся без</p>	<p>Количество договоров, заключённых с социальными партнерами</p>	<p>Заключение договоров с социальными партнерами (ПМПК, МБОУ СОШ № 36 и др.)</p>	<p>2020 -2024</p>	<p>Заведующий Заместитель Заведующего</p>	<p>Количество услуг: 5</p> <p>Численность специалистов: 7</p> <p>Количество служб: 2</p> <p>Создание портала ДОО - 2021 год.</p>
	<p>Количество родителей, вовлечённых в</p>	<p>Создание родительского клуб-</p>	<p>2020 -2024</p>	<p>Заведующий Старший</p>	<p>Доля педагогов ДОО</p>

<p>попечения родителей, в том числе с привлечением некоммерческих организаций</p>	<p>родительский клуб «Успех воспитания»</p>	<p>ба «Успех воспитания»</p>		<p>воспитатель</p>	<p>(% от численности педагогов): 2020 – 15% 2021 – 25% 2022 -30% 2023 – 40% 2024 – 50 %</p>
	<p>Количество семей воспитанников, вовлеченных в проект «Маршрут выходного дня»</p>	<p>Разработка проекта «Маршрут выходного дня»: посещение в выходные дни «культурных объектов», которые обозначены в портфолио: детские театры, музеи, выставки, зоопарк, спортивные мероприятия и</p>	<p>2020 -2024</p>	<p>Заведующий Старший воспитатель</p>	<p>Доля семей, охваченных проектом «Маршрут выходного дня» - 50% в каждой возрастной группе</p>

		Т.Д.			
Доля родителей, положительно оценивших качество услуг консультативно - педагогической помощи, от общего числа обратившихся за получением услуги консультативно - педагогической помощи родителям	Удовлетворенность родителей качеством услуг консультативно - педагогической помощи родителям	Ежегодное анкетирование родителей по оценке их удовлетворенности качеством услуг	2020 -2024	Заведующий Старший воспитатель	Количество родителей от общего числа законных представителей: 2020 - 60% 2021 - 65% 2022 -70% 2023 - 75% 2024 - 85%
Целевой показатель (основной)	Целевой показатель (внутридетсадов)	Мероприятие	Срок реализации	Ответственный	Планируемый результат

	ский)				
<p>Проект 5 «Педагогический рост» в рамках проекта «Педагог будущего»</p> <p>5. Обеспечение непрерывного характера профессионально-личностного роста, за счёт осуществления практического поиска развития педагогических кадров.</p>					
	Доля педагогических работников, включенных в различные формы сопровождения	Разработка нормативной базы по наставничеству, индивидуальному плану профессионального развития педагога	2020 - 2024	Заведующий Заместитель Заведующего Старший воспитатель	Доля педагогических работников: 2020 - 20% 2021 - 25% 2022 - 30% 2023 - 40% 2024 - 50%
	Доля педагогических работников, участвующих в программах обмена опытом и лучшими	Развитие кадрового потенциала ДОУ через использование активных форм и методов	2020 - 2024	Заведующий Заместитель Заведующего	Доля педагогических работников: 2020 - 10%

	практиками	работы: самообразование, сетевое взаимодействие, мастер-классы, открытые просмотры, участие в работе педагогических сообществ, участие в профессиональных конкурсах, открытых мероприятиях различного уровня.		Старший воспитатель	2021 - 25% 2022 - 35% 2023 - 40% 2024 - 50%
Целевой показатель (основной)	Целевой показатель (внутридетсадовский)	Мероприятие	Срок реализации	Ответственный	Планируемый результат
<p>Проект 6 «Делать добро - легко» в рамках проекта «Социальная активность»</p> <p>6. Создание условий для воспитания гармонично развитой и социально</p>					

ответственной личности путем развития добровольчества (волонтерства), реализации талантов и способностей обучающихся ДООУ в формате общественных проектов.

Доля обучающихся и граждан, вовлеченных в добровольческую деятельность, %	Количество тематических (волонтерских) акций	Акция «Делать добро легко» Акция «Подари ребёнку праздник» Акция «Дети ждут» Акция «Безопасные каникулы или «правильный» Новый год» Акция «Круг Жизни».	2020 -2024	Заведующий Заместитель заведующего Старший воспитатель	Количество акций: 2020 - 3 2021 – 5 2022 -7 2023 - 8 2024 - 9
---	--	---	------------	--	--

МЕХАНИЗМ МОНИТОРИНГА РЕАЛИЗАЦИИ ПРОГРАММЫ РАЗВИТИЯ

Непрерывный контроль выполнения программы осуществляет рабочая группа и педагогический совет ДООУ в течение учебного года. Мониторинг проводится по оценке достижения целевых показателей программы, выполнению задач,

реализации проектов и уникальных результатов инновационного развития образовательного учреждения. Результаты контроля представляются ежегодно на общем собрании работников ДОУ и заседании совета родителей в марте, публикуются на сайте ДОУ как часть публичного доклада в апреле. По результатам мониторинга программы готовится пресс-релиз для районных СМИ.

При необходимости в Программу развития вносятся коррективы приказом заведующего МБДОУ д/с «Лесная поляна» Северо-Байкальского района.

ФИНАНСОВЫЙ ПЛАН РЕАЛИЗАЦИИ ПРОГРАММЫ РАЗВИТИЯ

Успешность реализации Программы развития будет возможна в рамках эффективного расходования ежегодной субсидии из регионального бюджета на выполнение утвержденного государственного задания (ГЗ) и привлечения дополнительных финансовых средств от иной приносящей доход деятельности (ИПДД) - целевые районные программы, гранты, благотворительность и др., по объектам финансирования:

№ п.п.	Объект финансирования	2021			2022			2023			2024			2025		
		ГЗ	ИПДД	Итого	ГЗ	ИПДД	Итого	ГЗ	ИПДД	Итого	ГЗ	ИПДД	Итого	ГЗ	ИПДД	Итого
1.	Реализация основной образовательной программы ДОУ															

Итого:																		
---------------	--	--	--	--	--	--	--	--	--	--	--	--	--	--	--	--	--	--

РАЗДЕЛ 6. СОДЕРЖАНИЕ КОРРЕКЦИОННОЙ РАБОТЫ

Содержание коррекционной работы направлено на обеспечение коррекции недостатков в физическом и (или) психическом развитии детей, имеющих общее недоразвитие речи и оказание помощи детям этой категории в освоении Программы.

Коррекционная работа предусматривает создание специальных условий обучения и воспитания, позволяющих учитывать особые образовательные потребности детей с ограниченными возможностями здоровья посредством индивидуализации и дифференциации образовательного процесса. Получение детьми с ОНР образования является одним из основных и неотъемлемых условий их успешной социализации, обеспечения их полноценного участия в жизни общества.

6.1. Организация коррекционной работы с детьми инвалидами и с общим недоразвитием речи.

Коррекционная работа для детей с ОНР направлена на реализацию задач:

1. Своевременное выявление детей с трудностями адаптации, обусловленными ограниченными возможностями здоровья.
2. Определение особых образовательных потребностей детей с ОНР.
3. Разработка и реализация плана индивидуальной логокоррекционной работы с детьми, имеющими ОНР, в ДОУ и семье. Систематическое проведение необходимой профилактической и коррекционно – речевой работы с детьми с ОНР в соответствии с их индивидуальными и групповыми планами.
4. Оценка результатов помощи детям с ОНР и определение степени их речевой готовности к школьному обучению.

5. Создание условий, способствующих освоению детьми с ОНР основной общеобразовательной программы дошкольного образования и их интеграции в образовательном учреждении.

6. Осуществление индивидуально ориентированной психолого - медико – педагогической помощи детям с ОНР с учётом индивидуальных возможностей детей (в соответствии рекомендациями ПМПк).

7. Оказание консультативной и методической помощи родителям (законным представителям) детей с ОВЗ по медицинским, социальным, правовым и другим вопросам.

Содержание коррекционной работы определяют принципы:

- *Соблюдение интересов ребёнка.* Принцип определяет позицию логопеда, который призван решать проблему ребёнка с максимальной пользой в интересах ребёнка.

-*Системность.* Принцип обеспечивает единство диагностики, коррекции и развития, т.е. системный подход к анализу особенностей развития и коррекции нарушений детей с ОВЗ, а так же всесторонний многоуровневый подход специалистов различного профиля, взаимодействие и согласованность их действий в решении проблем ребёнка; участие в данном процессе всех участников образовательного процесса.

- *Непрерывность.* Принцип гарантирует ребёнку и его родителям (законным представителям) непрерывность помощи до решения проблемы или определения подхода к её решению.

- *Рекомендательный характер оказания помощи.* Принцип обеспечивает соблюдение гарантированных законодательством прав родителей (законных представителей) детей с ОВЗ защищать права и интересы детей, включая обязательное согласование с родителями (законными представителями) вопроса о направлении (переводе) детей с ОВЗ в группы комбинированной направленности.

Описание системы комплексного психолого-медико-педагогического сопровождения детей с ОНР

В детском саду создана служба, осуществляющая психолого-медико-педагогическое сопровождение детей с ограниченными возможностями здоровья, которая ведет ребенка на протяжении всего периода его обучения. Эта служба сопровождения представляет многопрофильную помощь ребёнку и его родителям (законным представителям), а также образовательному учреждению в решении вопросов, связанных с адаптацией, обучением, воспитанием, развитием детей с речевыми нарушениями.

В службу сопровождения входят специалисты: учителя-логопеды, педагог-психолог, воспитатели и медицинские работники: медсестра и врач педиатрического отделения поликлиники, прикрепленной к ДООУ. Комплексное изучение ребенка, выбор наиболее адекватных проблеме ребенка методов работы, отбор содержания обучения осуществляется с учетом индивидуально-психологических особенностей детей.

Основными направлениями работы службы сопровождения в течение всего периода обучения в группах с ОНР являются:

- **диагностическая работа** обеспечивает своевременное выявление детей с ОВЗ, проведение их комплексного обследования и подготовку рекомендаций по оказанию им психолого-медико-педагогической помощи в условиях образовательного учреждения;
- **коррекционно-развивающая работа** обеспечивает своевременную специализированную помощь в освоении содержания обучения и коррекцию недостатков детей с ОНР в условиях дошкольного образовательного учреждения, способствует формированию коммуникативных, регулятивных, личностных, познавательных навыков;
- **консультативная работа** обеспечивает непрерывность специального сопровождения детей с ОНР и их семей по вопросам реализации, дифференцированных психолого-педагогических условий обучения, воспитания, коррекции, развития и социализации воспитанников;
- **информационно – просветительская работа** направлена на разъяснительную деятельность по вопросам, связанным с особенностями

образовательного процесса для детей с ОНР, их родителями (законными представителями), педагогическими работниками.

6.2. Организация взаимодействия специалистов по коррекционной работе

Коррекционно–развивающая работа строится с учётом ведущих линий речевого развития – фонетики, лексики, грамматики, связной речи - и обеспечивают интеграцию речевого, познавательного, экологического, художественно–эстетического развития дошкольника с ОНР. Система коррекционно–развивающей деятельности предусматривает индивидуальные, фронтальные занятия, а так же самостоятельную деятельность ребёнка с ОНР в специально организованной пространственно – речевой среде.

Все специалисты работают под руководством старшего воспитателя, по согласованию с **учителем-логопедом**, который составляет совместно с коллегами блочный интегрированный календарно–тематический план, осуществляет постановку диафрагмально–речевого дыхания, коррекцию звукопроизношения, их автоматизацию, дифференциацию, введение их в самостоятельную речь, способствует логопедизации режимных моментов и занятий, практическому овладению детьми навыками словообразования и словоизменения, что помогает личностному росту ребёнка, формированию уверенного поведения, чувства достоинства, адаптации в обществе сверстников, взрослых, а в дальнейшем – успешному обучению в школе.

Воспитатели закрепляют приобретённые знания, отрабатывают умения до автоматизации навыков, интегрируя логопедические цели, содержание, технологии в повседневную жизнь детей (в игровую, трудовую, познавательную), в содержание разных видов детской деятельности (художественное творчество, изобразительную деятельность, развитие речи, ознакомление с окружающим миром через наблюдения за явлениями природы и экспериментальную деятельность) а так же в режимные моменты.

Педагог-психолог включает следующие направления: коррекционно–развивающая работа с детьми с ОНР по развитию высших психических

функций; работа с детьми, имеющими отклонения в поведении; коррекция агрессивности; профилактическая работа по развитию эмоций.

Музыкальный руководитель осуществляет подбор и внедрение в повседневную жизнь ребёнка музыкотерапевтических произведений, что сводит к минимуму поведенческие и организационные проблемы, повышает работоспособность детей, стимулирует их внимание, память, мышление. На логоритмических занятиях совершенствуется общая и мелкая моторика, выразительность мимики, пластика движений, постановка дыхания, голоса, чувства ритма) просодическая сторона речи (темп, тембр, мелодика, логическое ударение, выразительность, сила голоса). По мере речевого развития ребёнка с ОНР усложняется лингвистический материал - от пропевания гласных звуков до участия детей в театрализованной деятельности, играх – драматизациях, инсценировках, музыкальных сказках.

Медицинский работник - изучение и оценка соматического здоровья и состояния нервной системы ребёнка с ОНР в соответствии со средневозрастными критериями.

Инструктор по физической культуре решает традиционные задачи по общему физическому воспитанию и развитию, направленные на укрепление здоровья, развития двигательных умений и навыков, что способствует формированию психомоторных функций и специальные коррекционно–развивающие: развитие моторной памяти, способности к восприятию и передаче движений по пространственно – временным характеристикам, совершенствование ориентировки в пространстве. Особое внимание обращается на возможность закрепления лексико – грамматических средств языка путём специально подобранных подвижных игр и упражнений, разработанных с учётом изучаемой лексической темой.

Определены формы взаимодействия специалистов. Наиболее приоритетными выступили: педсоветы, консультации, тренинги, семинары – практикумы, деловые игры, круглые столы, анкетирование, просмотр и анализ открытых занятий и др.

Консолидация усилий разных специалистов в области психологии, медицины, педагогики и коррекционной педагогики позволит обеспечить систему комплексного психолого–медико-педагогического сопровождения и эффективно решать проблемы ребёнка с речевыми нарушениями. Наиболее распространённые и действенные формы организованного взаимодействия специалистов на современном этапе – это служба сопровождения образовательного учреждения, которая представляет многопрофильную помощь ребёнку и его родителям (законным представителям), а также образовательному учреждению в решении вопросов, связанных с адаптацией, обучением, воспитанием, развитием детей с речевыми нарушениями.

Образовательное учреждение взаимодействует по вопросам коррекционной работы с внешними организациями, специализирующимися в области коррекционной педагогики, медицины.

Ещё один механизм реализации коррекционной работы - социальное партнёрство, которое предполагает профессиональное взаимодействие образовательного учреждения с внешними ресурсами (организациями различных ведомств, общественными организациями). Социальное партнёрство включает:

- сотрудничество ДООУ с родительской общественностью,
- взаимодействие с другими учреждениями.

Мониторинг динамики речевого развития

Мониторинг динамики речевого развития детей, корректировку коррекционных мероприятий осуществляет учитель-логопед. Мониторинг проводится по итогам полугодия, учебного года.

Учитель-логопед анализирует выполнение индивидуального плана логокоррекционной работы и коррекционно–развивающей работы в целом с детьми с ОНР, даёт рекомендации для следующего этапа обучения. Коррекционная работа ведётся в тесном сотрудничестве с семьёй ребёнка с ОНР. Данные о результатах мониторинга заносятся в протокол логопедического обследования.