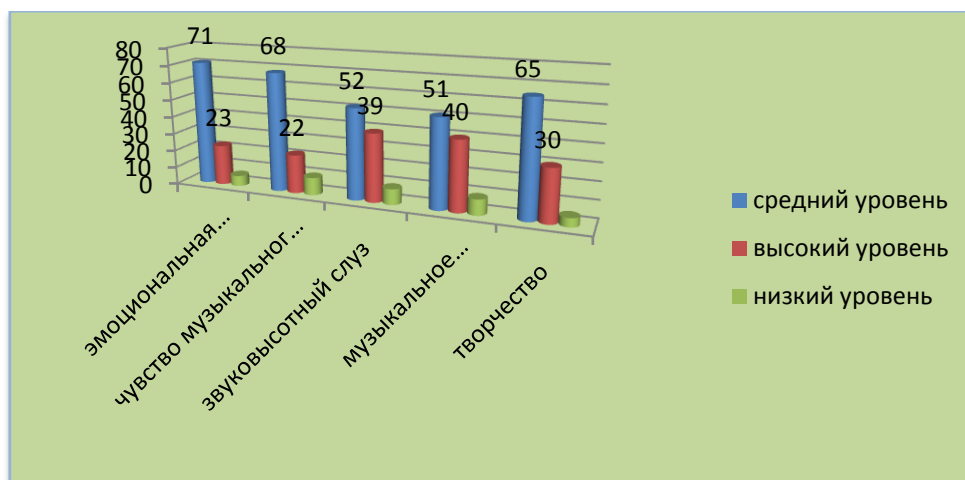
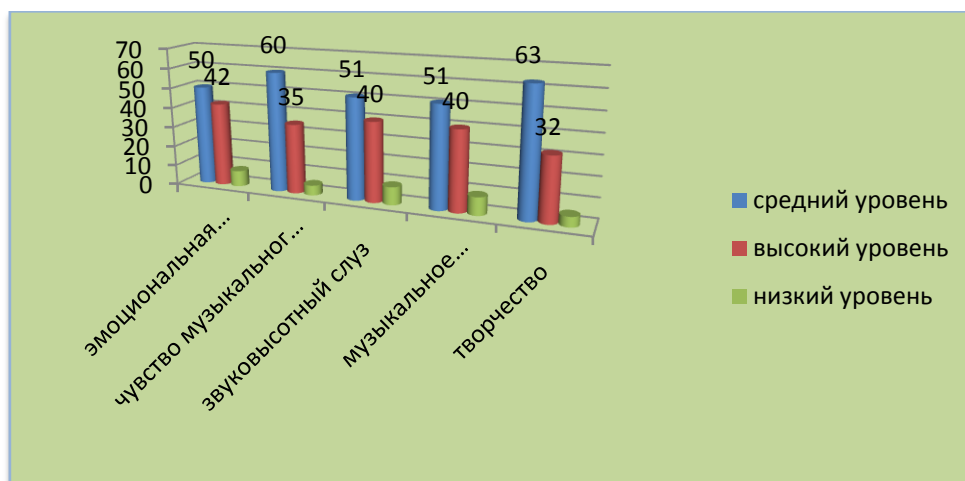


2016-2017 гг.

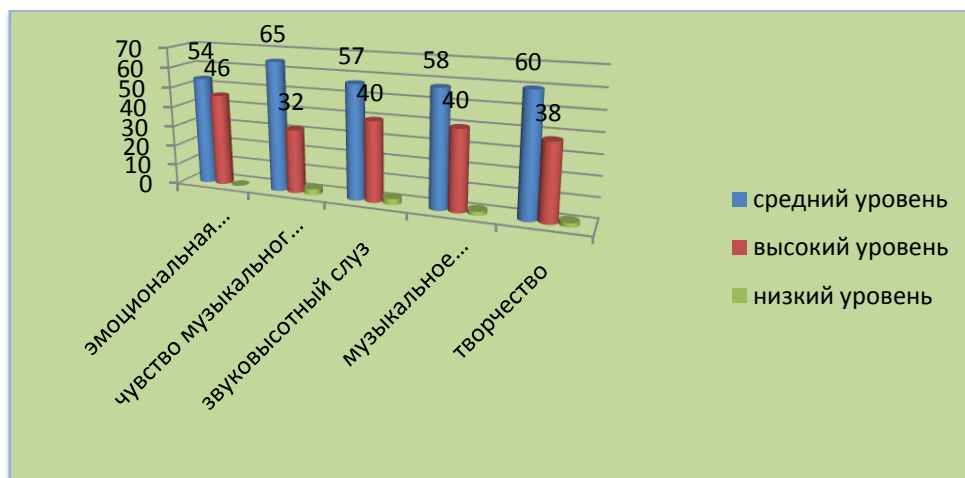
средняя группа «Родничок»



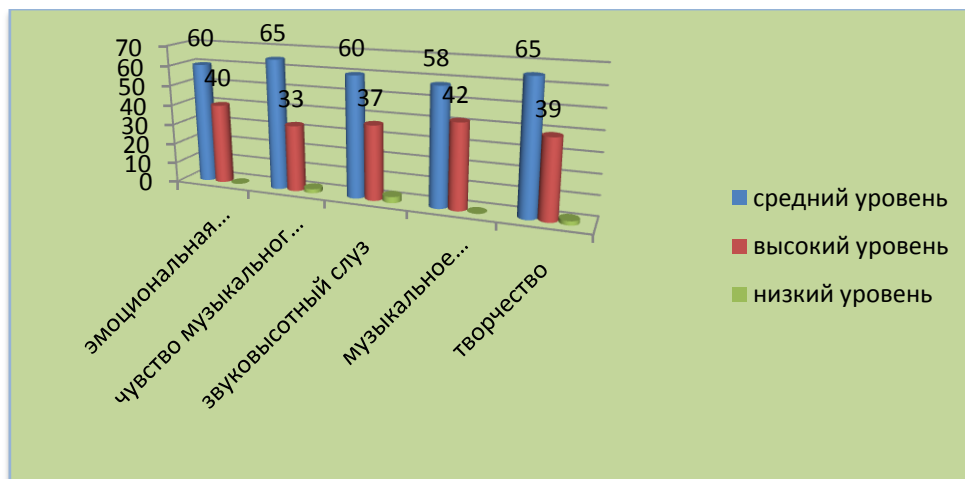
Старшая группа «Улыбка»



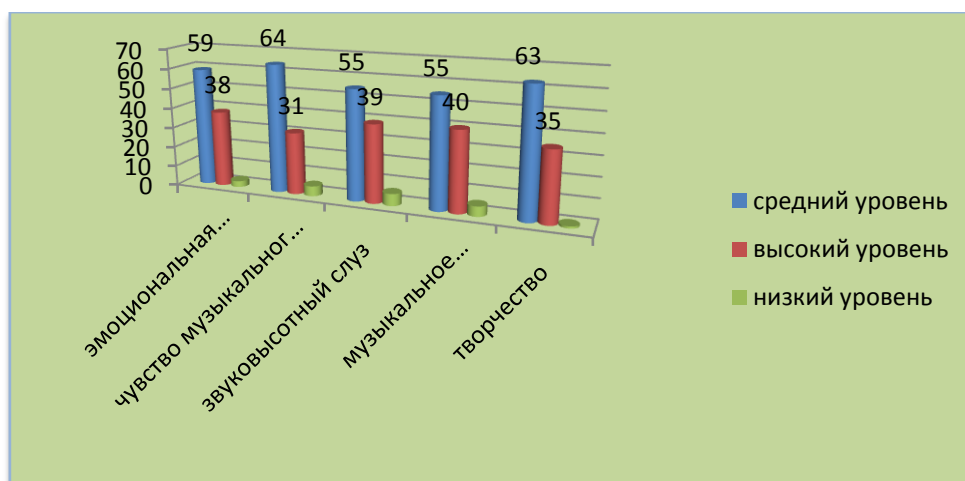
Подготовительная группа «Незабудка»



Подготовительная группа «Земляничка»

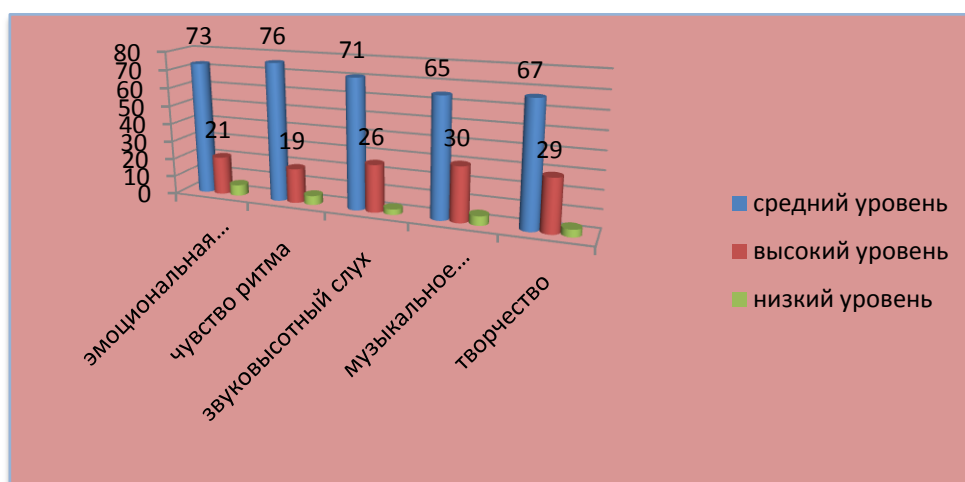


Сводная таблица

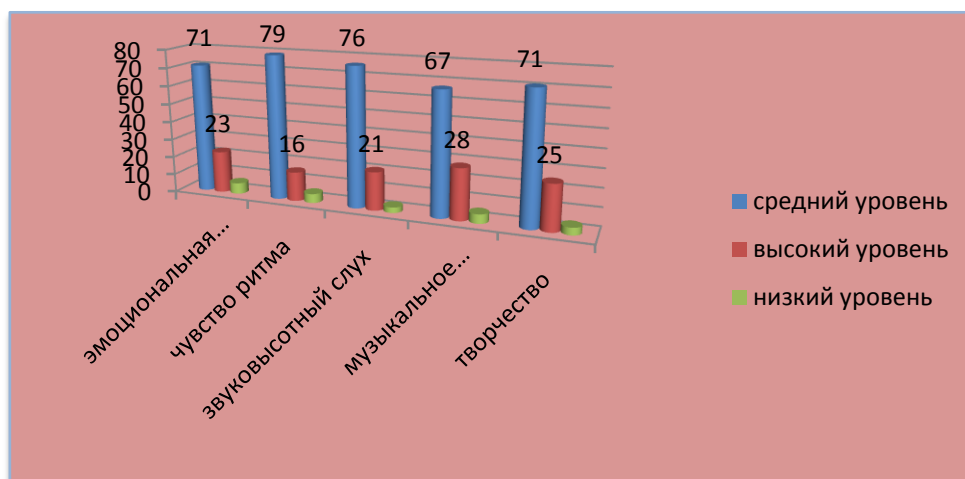


2017 – 2018гг.

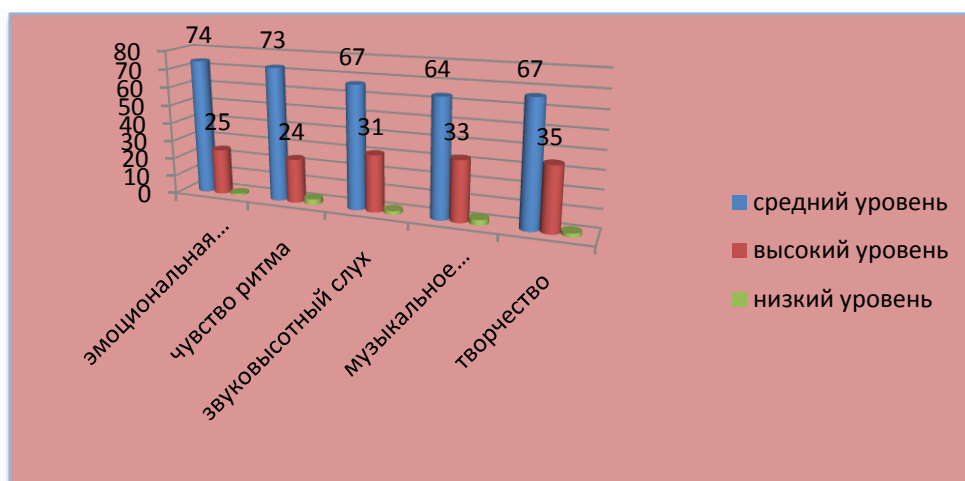
Средняя группа «Капелька»



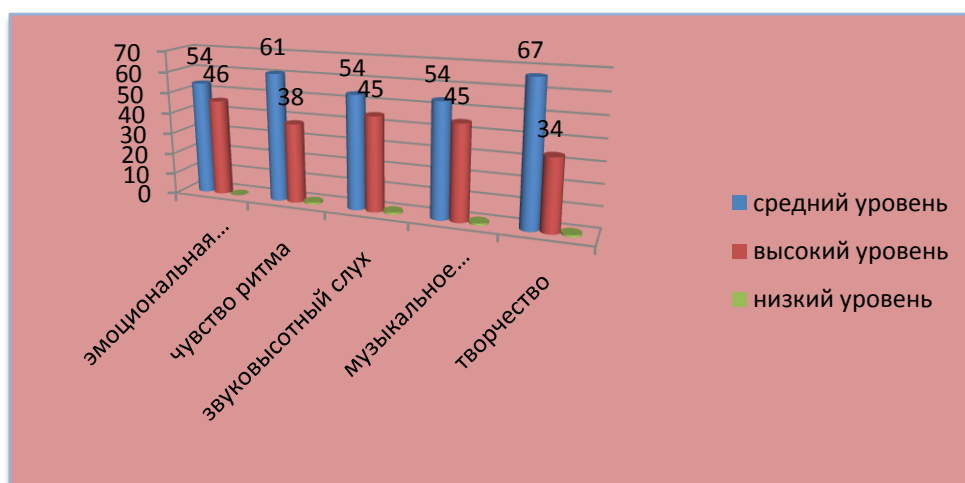
Средняя группа «Ромашка»



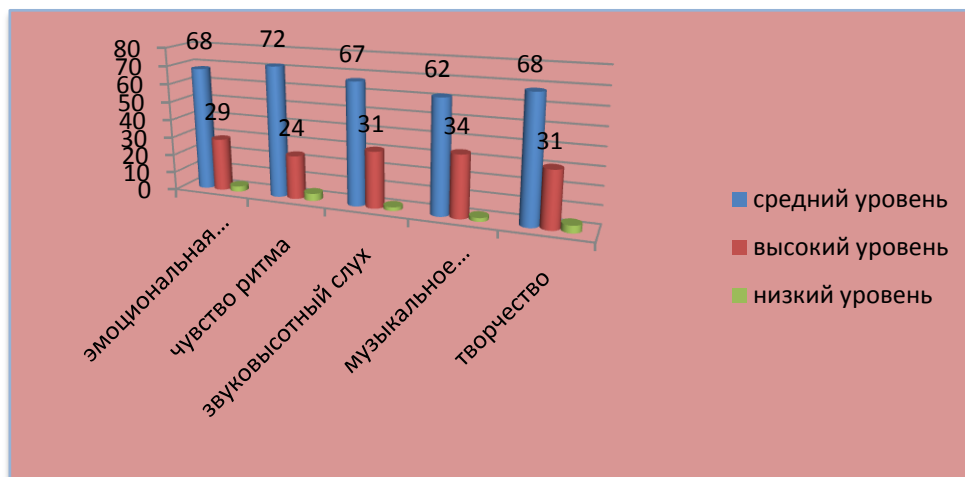
Старшая группа «Родничок»



Подготовительная группа «Улыбка»

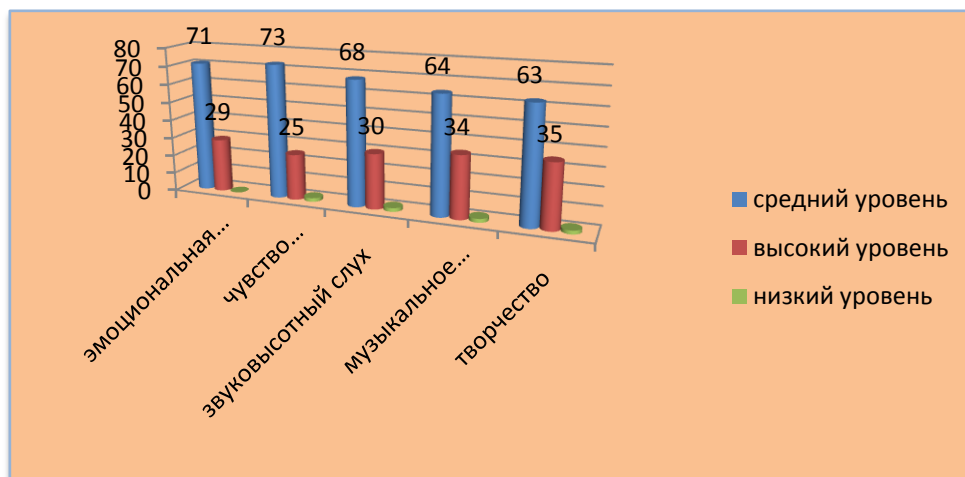


Сводная таблица

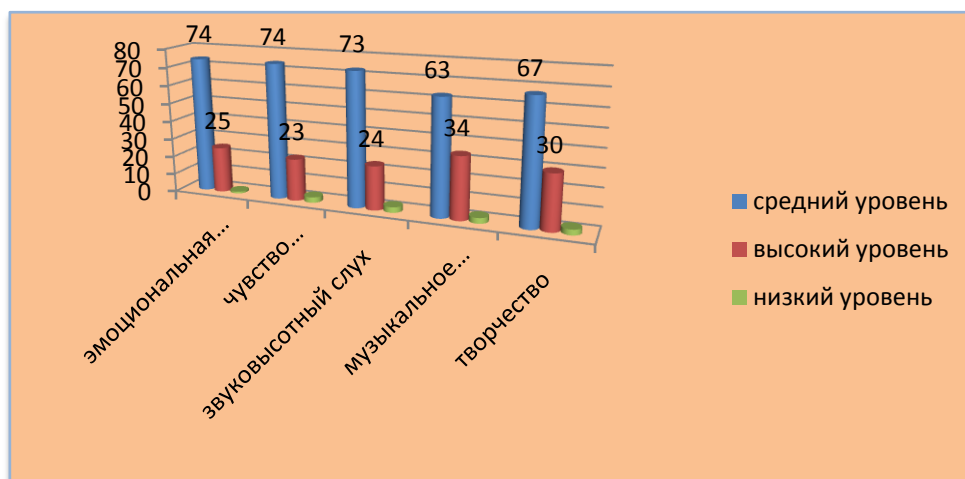


2018-2019гг.

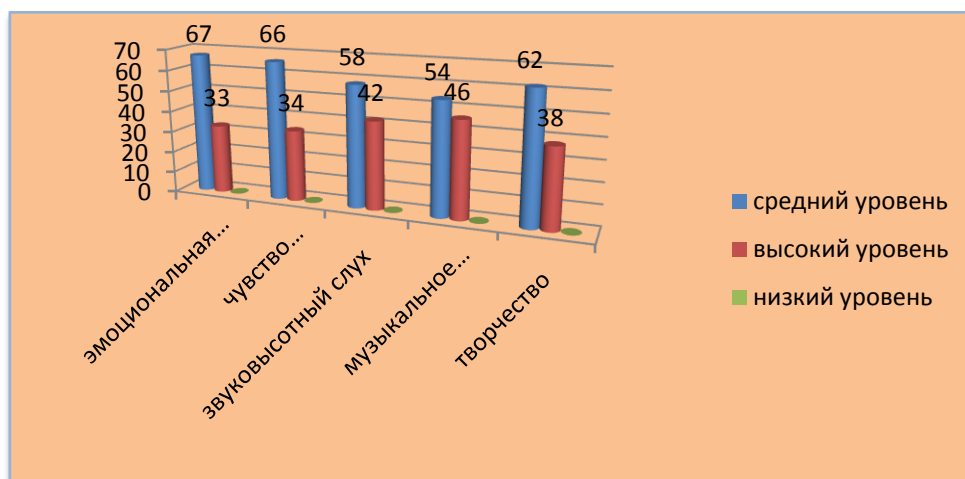
Старшая группа «Капелька»



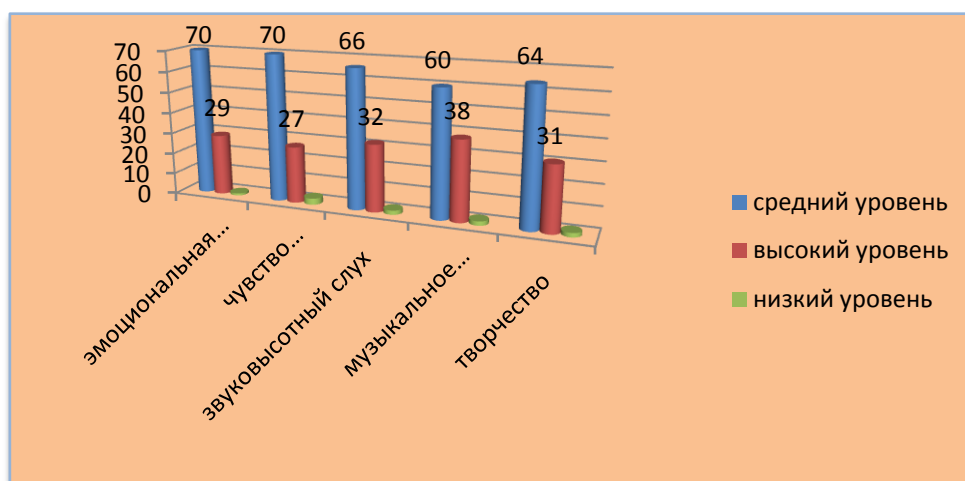
Старшая группа «Ромашка»



Подготовительная группа «Родничок»



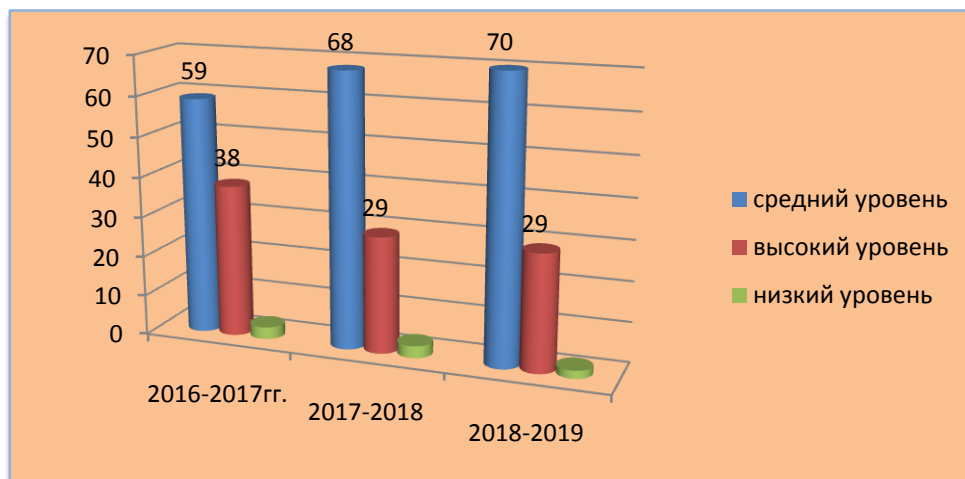
Сводная таблица



Результаты уровней развития музыкальных способностей детей
по итогам мониторинга.

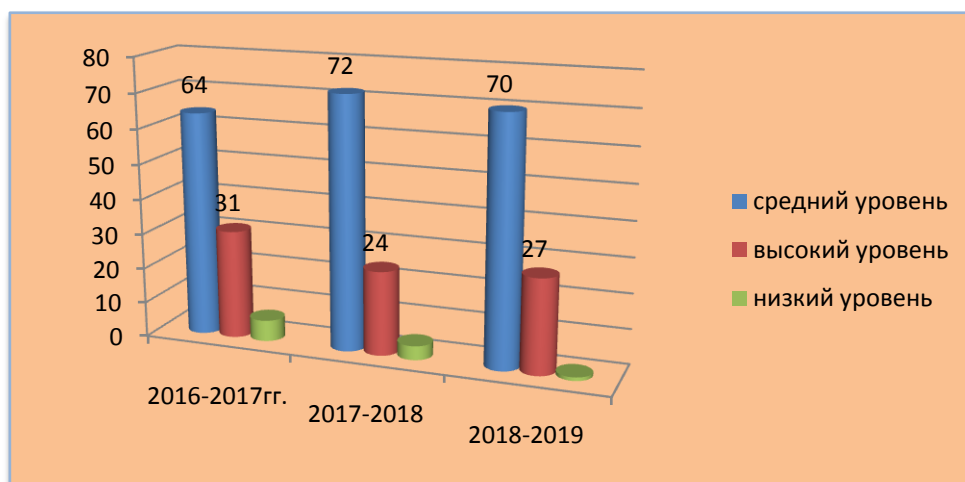
Музыкальный руководитель: Старюк Татьяна Юрьевна

Уровень эмоциональной отзывчивости на музыку.



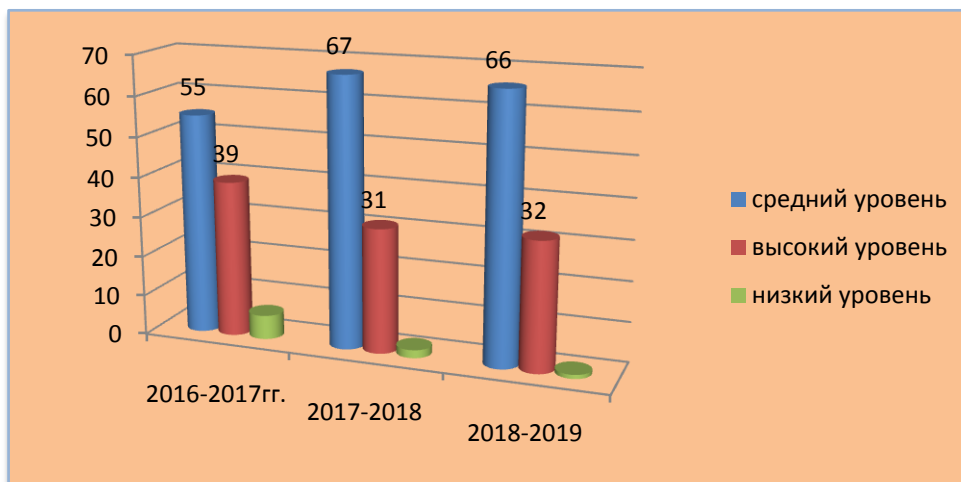
По результатам мониторинга видно, что у большинства дошкольников отмечается высокий и средний уровень отзывчивости на музыку. Дети с интересом слушают музыку, эмоционально реагируют на нее.

Уровень развития чувства ритма.



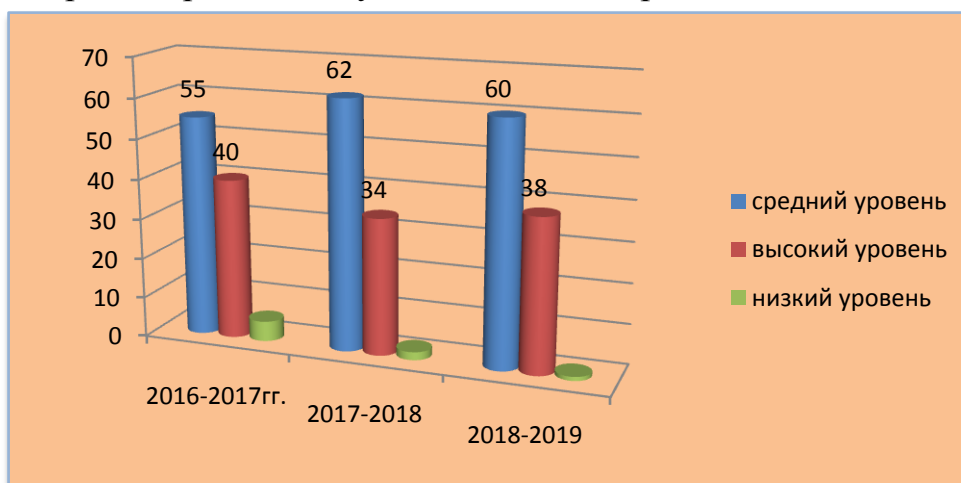
По результатам диагностического исследования наглядно видно повышения показателей развития чувства музыкального ритма. Дети могут воспроизводить ритм равномерными четвертями, реже – равномерными половинными и восьмыми. Высокий уровень характерен для большинства детей старшего возраста, когда воспроизводится ритмический рисунок с соотношением длительностей и пауз.

Уровень развития звуковысотного слуха.



Об уровне развития у детей звуковысотного слуха можно судить по показателям интонирования мелодии голосом. Дети 5-го года жизни интонируют общее направление мелодии, что является средневозрастным показателем для детей этого возраста. Для детей старшего дошкольного возраста характерно интонирование всей мелодии песни под аккомпанемент. Дети с высоким уровнем превышают показатели интонирования, характерные для своего возраста.

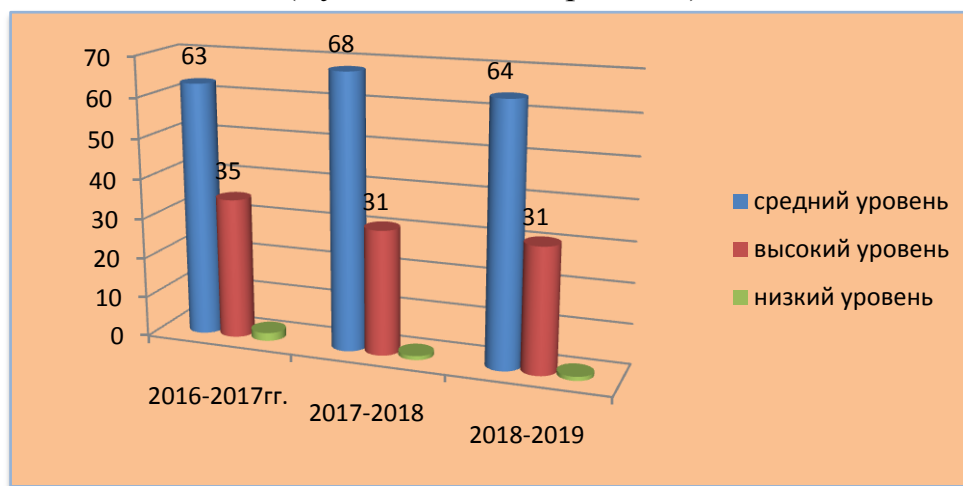
Уровень развития музыкального восприятия-мышления.



Дети правильно определяют настроение достаточно простой по содержанию пьесы, ориентируясь на комплекс средств музыкальной выразительности. Дети могут точно определить программу – название незнакомой пьесы. У детей с высоким уровнем появляется ориентация на самое информационно яркое средство музыкальной выразительности – мелодию и составляющие ее

интонации. Дети легко определяют названия пьес, могут уловить процесс развития музыкального образа, сравнить пьесы между собой.

Уровень развития продуктивного компонента музыкального мышления
(музыкальное творчество)



У детей со средним уровнем превалирует ритм и чаще всего отсутствует законченная мелодия. У детей с высоким уровнем в импровизациях чаще всего появляется законченная мелодия, изложенная чаще всего в форме периода, состоящего из двух предложений. Это характерно для детей подготовительной группы.

Данные, полученные в результате диагностического обследования ребенка на каждом этапе его музыкального развития, позволяют судить о качественном своеобразии системы его музыкальности, динамике ее становления и являются основой индивидуального подхода к ребенку.